



## La Conquista de Valencia

Cella -Valencia (248 km)

### Acompaña al Cid en su destierro

La ruta literaria comienza en Cella, donde el Cid convoca a los que quieran acompañarle a conquistar Valencia, y se desliza siguiendo el curso del río Palancia, en cuyo valle está Jérica, que es conquistada por el Cid, y a continuación Segorbe, donde duermen 3.000 caballeros musulmanes que van a combatirle a Alcozer. La ruta desemboca inevitablemente en el Mediterráneo, primero en Sagunto -donde el Cid instala, según el Cantar, su cuartel general durante tres años- y El Puig, un punto estratégico a 15 km de Valencia. Históricamente el Cid conquistó la ciudad en 1094, tras meses de duro asedio. Se cuenta que tras la conquista subió a la torre del alcázar para ver sus posesiones; nosotros damos los últimos pasos de este viaje subiendo al Miquelet, y recordamos los versos del Cantar: "Qué grande es la alegría que corre por el lugar / cuando mio Cid ganó Valencia y entró en la ciudad".

### ¿Qué vas a encontrar?

Pueblos con encanto y de intenso sabor medieval. En la parte alta del recorrido parajes fascinantes y extensos bosques mixtos mediterráneos, pozas naturales donde bañarse, ríos y estrechos; en la parte baja impresionantes huertas hortofrutícolas, marjales y las cálidas playas del Mediterráneo. Tres Patrimonios de la Humanidad: el Mudéjar Aragonés, la Lonja gótica de Valencia y el Tribunal de las Aguas. Siete localidades declaradas Conjunto Histórico y/o Artístico: Teruel, Mora de Rubielos, Rubielos de Mora, Jérica, Segorbe, la milenaria Sagunto, y por supuesto, Valencia. Los Espacios Naturales de los sabinars del Puerto de Escandón -entre Teruel y Puebla de Valverde-, los espectaculares Estrechos del Mijares -entre Olba y Montán- y el Curso Medio del Palancia -entre Caudiel y Algar de Palancia-, y el Marjal dels Moros, un humedal entre Sagunto y Puçol.

En la primera parte de la ruta abundan los caminos rurales y las sendas de montaña, mientras que en la segunda predominan vías de muy buen firme y caminos asfaltados. A partir de la Sierra de la Espina, a unos 10 kilómetros de Caudiel, la ruta es un continuo descenso hasta Valencia, parte de la cual se realiza siguiendo la Vía Verde Ojos Negros. Ya en las

últimas etapas, hasta Valencia, predomina el asfalto sobre el sendero. Mucho ojo en los últimos kilómetros ya que la zona está muy urbanizada: os recomendamos que utilicéis las topoguías y tracks actualizados que podéis descargar en nuestra web.

### El clima

Nos encontramos ante un tramo de grandes contrastes climáticos. El tramo turolense y las etapas de montaña en Castellón están condicionadas por su elevada altitud y el aislamiento de la influencia mediterránea. Las temperaturas en verano son suaves pero con mucha oscilación térmica, mientras que los inviernos son muy fríos, secos y soleados. Las precipitaciones mayores se dan en primavera y otoño, con un verano no excesivamente seco gracias a la presencia de tormentas. Una vez en Caudiel, los campos de cítricos en la vega del Alto Palancia nos indica que estamos ante un clima de tipo mediterráneo, con inviernos suaves y veranos secos y cálidos. Estaremos atentos a las tormentas, especialmente a principios de otoño, cuando descargan de forma muy intensa grandes cantidades de lluvia, activando numerosas ramblas que permanecen secas el resto del año.

En la ficha de cada etapa encontrarás un cuadro climatológico por meses con temperaturas medias, horas de luz y pluviometría media. Los índices pluviométricos se interpretan de la siguiente manera:

- Tiempo seco (0-25 mm mensuales)
- Precipitaciones bajas (25-40 mm mensuales)
- Precipitaciones medias (40-60 mm mensuales)
- Precipitaciones Altas (> 60 mm mensuales)

### Señalización

La ruta de La Conquista de Valencia está señalizada en todo su recorrido como GR 160 (marca blanca y roja). Algunas señales pueden desaparecer a lo largo del año, por lo que te recomendamos que lleves contigo esta guía y los tracks de ruta para tu GPS o teléfono móvil.

Buen Viaje



A través del siguiente código QR podrás acceder al apartado senderista de la Ruta de la Conquista de Valencia de nuestra página web, y descargar toda la información que necesites: mapas, topoguías, tracks, listados de alojamientos, puntos de sellado, oficinas de turismo, etc.

Castillo de Mora de Rubielos



Consortio Camino del Cid  
C/ Madrid 24, 09002 Burgos



	Marca de continuidad	Dirección incorrecta
<b>Tramo GR 160</b> (sendero)		
<b>Tramo No GR</b> (sendero)		

El Consorcio Camino del Cid es una entidad promovida y financiada por las siguientes Diputaciones provinciales:



# El salvoconducto

El Salvoconducto es la credencial donde los viajeros estampan los sellos de las poblaciones por las que pasan. Si lo presentas en cualquiera de los alojamientos que aparecen en esta lista podrás obtener descuentos mínimos de un 10% en su servicio principal.



Es gratuito y se emite en las Oficinas de Turismo o en nuestras oficinas. En la sección siguiente encontrarás el listado de puntos de emisión (en color rojo) y sellado del salvoconducto actualizado a septiembre de 2019.



## TERUEL

### CELLA

AYUNTAMIENTO Avda. de la Fuente, 2 C/ Plaza Mayor, 1 978650002  
CENTRO DE DÍA Avda. de la Fuente, 2 978653045  
CR LA MASADA C/ Camino Cid, 2 - 636550232 / 978650656  
LA POSADA DE CLOTILDE C/ San Clemente, 27 - 678712253  
ALBERGUE EL RÍO C/ Cuesta del Postigo, 1 - 637869089

### FUENTES DE RUBIELOS

MULTISERVICIO RINCÓN DE L'ABADÍA C/ Mayor, 10  
978804011/699764281  
CR LA VIEJA ESCUELA C/ Mayor, 19 649098765  
CR VIENTOS DE GÚDAR C/ Canterica, 1 629 750 707

### LA PUEBLA DE VALVERDE

● OFICINA TURISMO C/ Mayor, 12 978670001  
AYUNTAMIENTO C/ Mayor, 12 978670001  
HOTEL EL HORNO C/ Dr. Fermín Izquierdo, 12 978670406  
H FONDA DE LA ESTACIÓN Crta. De la Estación, s/n, 978670467  
CR LA OINTINA C/ Extorres, 8, 606286626

### MORA DE RUBIELOS

● OFICINA TURISMO C/ Diputación, 2 978806132  
● O.T. CASTILLO Ronda Martín Almagro, 1 978800395  
APTO. MONTE Y PLAYA Pl. Iglesia, 3 630931966  
COMPLEJO LA TRUFA NEGRA Av. Ibañez Martín, 10-14 978807144  
HOTEL LA RUEDA Crta. De Alcalá, km. 1 978800350  
HOTEL JAIME I Pl. de la Villa, s/n 978800184

### OLBA

MULTISERVICIO EL MIJARES C/ Cantón, 9 978781420  
ALBERGUE MOLINO Masía Molino, s/n 978031563 / 659081901

### RUBIELOS DE MORA

● OFICINA TURISMO Plaza Hispanoamérica, 1 978804001  
HOTEL DE LA VILLA Pl. del Carmen, 2 978804640  
H MONTAÑOS RUBIELOS Av. de los Mártires, s/n 978804236  
HOTEL LOS LEONES Pl. de Igual y Gil, 3 978804477

### TERUEL

● OFI. TURISMO C/ S Francisco, 1. Edif Carmelitas 978641461  
● OFICINA TURISMO Pl. de los Amantes, 6 978624105  
H\*\*\* TERUEL PLAZA C/ Plaza Tremedal, 3  
978608655/978608817  
HS EL CARTERO C/ Cuevas Puente La Reina 8 978602148  
HS SERRUCHI C/ Ollerías el Calvario, 4 978610681  
HS CASONA C/ Estación, 6 978602866  
H ISABEL DE SEGURA Ronda del Turia, 1 978620751  
ALBERGUE CITY BACKPACKERS Av. Segorbe, 6 978601227

## VALBONA

AYUNTAMIENTO Pl. Leopoldo Calvo Sotelo, 1 978800036  
CR APTO EL PRADO C/ La Guardia, 1 650982306

## CASTELLÓN

### ALTURA

● OFICINA TURISMO C/ Calvario, 17 964147075  
HOSTAL VICTORIA Avda. de Valencia, 86 964146153

### CAUDIEL

AYUNTAMIENTO Pl. España, 1 964144049  
CR MITA C/ Pelayo, 41 639110592

### JÉRICA

● OFICINA TURISMO C/ del Río, 2 964128004  
AYUNTAMIENTO C/ Historiador Vayo, 19 964129177  
CENTRO INFORMACIÓN TURÍSTICA "CASILLA SANTA"  
PK 154 Vía Verde Ojos Negros 659290715

### MONTÁN

AYUNTAMIENTO Plaza Mayor, 1 964131002

### MONTANEJOS

● OFICINA TURISMO Avda. Fuente de Baños, 10 964131153  
H ROSALEDA DEL MIJARES Crta. de Tales, 28 964131079  
APART. CAMPUEBLA Crta. Tales, 51 964131074 / 629673522  
HOTEL REST. CASA PALACIO C/ S. Vicente, 40 964131293  
HOTEL XAUEN Avda. Fuente Baños, 26 964131151

### NAVAJAS

● OFICINA TURISMO Pl. del Olmo, 1 964713913  
CAMPING-BUNG. ALTOMIRA Crta. Navajas-Pantano km, 1 964713211  
CR VILLA PILAR C/ Valencia, 14 629476252

### PUEBLA DE ARENOSO

AYUNTAMIENTO Pl. de la Iglesia, 1 964112601  
HR L'ABADÍA Pl. de la Iglesia, 4 964708342 / 617760839

## VALENCIA

### ALGAR DE PALANCA

AYUNTAMIENTO Pl. Castellón, 2 962625055  
BAR MUNICIPAL "CASINO" Pl. Mayor, 1 962626015

### ALGIMIA DE ALFARA

AYUNTAMIENTO Pl. San Vicente, 1 962626053  
CASA RURAL EL SECANET C/ Torres Torres, 25 661818245

### EL PUIG

● OFICINA TURISMO C/ De la Estación, s/n 961959029  
PTO INFORMACIÓN TURÍSTICA Pl. Ajuntament, 1 961959029  
AYUNTAMIENTO Pl. Ajuntament, 1 961470003

## LA POBLA DE FARNALS

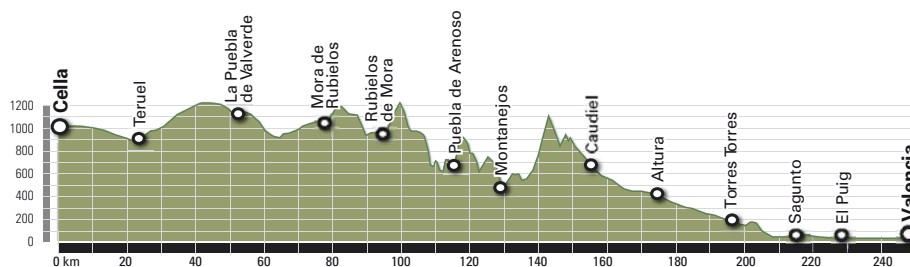
● OFICINA TURISMO Pl. Italia, s/n 961460928  
AYUNTAMIENTO Pl. San Vicent, 1 961441252  
● OFICINA TURISMO Plaza Cronista Chabret s/n 962655859  
H ELS ARENALS C/ Felisa Longas, 1 902996020  
H AZAHAR Avda. País Valencià, 8 962663368  
H B&B DOMUS ATILIA C/ La Rosa, 14 629653448  
HS CARLOS País Valencià, 43 962660902  
P AVENIDA País Valencià, 20 962660003

## TORRES TORRES

AYUNTAMIENTO C/ La Virgen, 40 962626542 / 961200029  
CASA RURAL EL RINCÓN DE PAU C/ Mayor, 81 657833044  
APTOS. R PUJÀ AL CASTELL C/ Pujà al Castell, 11 606089818

## VALENCIA

● O.T. VALENCIA PAZ C/ Paz, 48 963986422  
● O.T. AEROPUERTO Planta de Llegadas Manises 961530229  
● O.T. AYUNTAMIENTO Pl. del Ayuntamiento, 1 963524908  
● O.T. ESTACIÓN J. SOROLLA C/ S Vicente, 171 963803623  
● O.T. VALENCIA PLAYA Paseo de Neptuno, s/n 963555899  
MUSEO MILITAR C/ General Gil Dolz, 6 961966215  
H CONQUERIDOR C/ Cervantes, 9 963522910  
H MEDIUM VALENCIA General Urrutia, 48 963347800  
H PATILLA C/ Pinares, 10 961830382  
CAMPING DEVESA GARDENS El Saler, km. 13 961611136  
HR CASUALVALENCIA DE LA MÚSICA Padilla, 4 963511284  
HOSTAL EL CID C/ Cerrajerros (Manyans), 13 963922323  
ACCOM HOSTEL PALACIOS C/ Daoiz y Velarde, 6  
963629689/616352548









## Etapas Senderistas (248 kms)

- |   |  |    |                                 |
|---|--|----|---------------------------------|
| 1 | Cella – Teruel (23,1 km)                           | 7  | Montanejos – Caudiel (27 km)    |
| 2 | Teruel – La Puebla de Valverde (28,8 km)           | 8  | Caudiel – Altura (18,2 km)      |
| 3 | La Puebla de Valverde – Mora de Rubielos (25,7 km) | 9  | Altura – Torres Torres (22 km)  |
| 4 | Mora de Rubielos – Rubielos de Mora (16,7 km)      | 10 | Torres Torres – Sagunto (20 km) |
| 5 | Rubielos de Mora – Puebla de Arenoso (20,8 km)     | 11 | Sagunto – El Puig (12,3 km)     |
| 6 | Puebla de Arenoso – Montanejos (14,5 km)           | 12 | El Puig – Valencia (20 km)      |



## Servicios en poblaciones

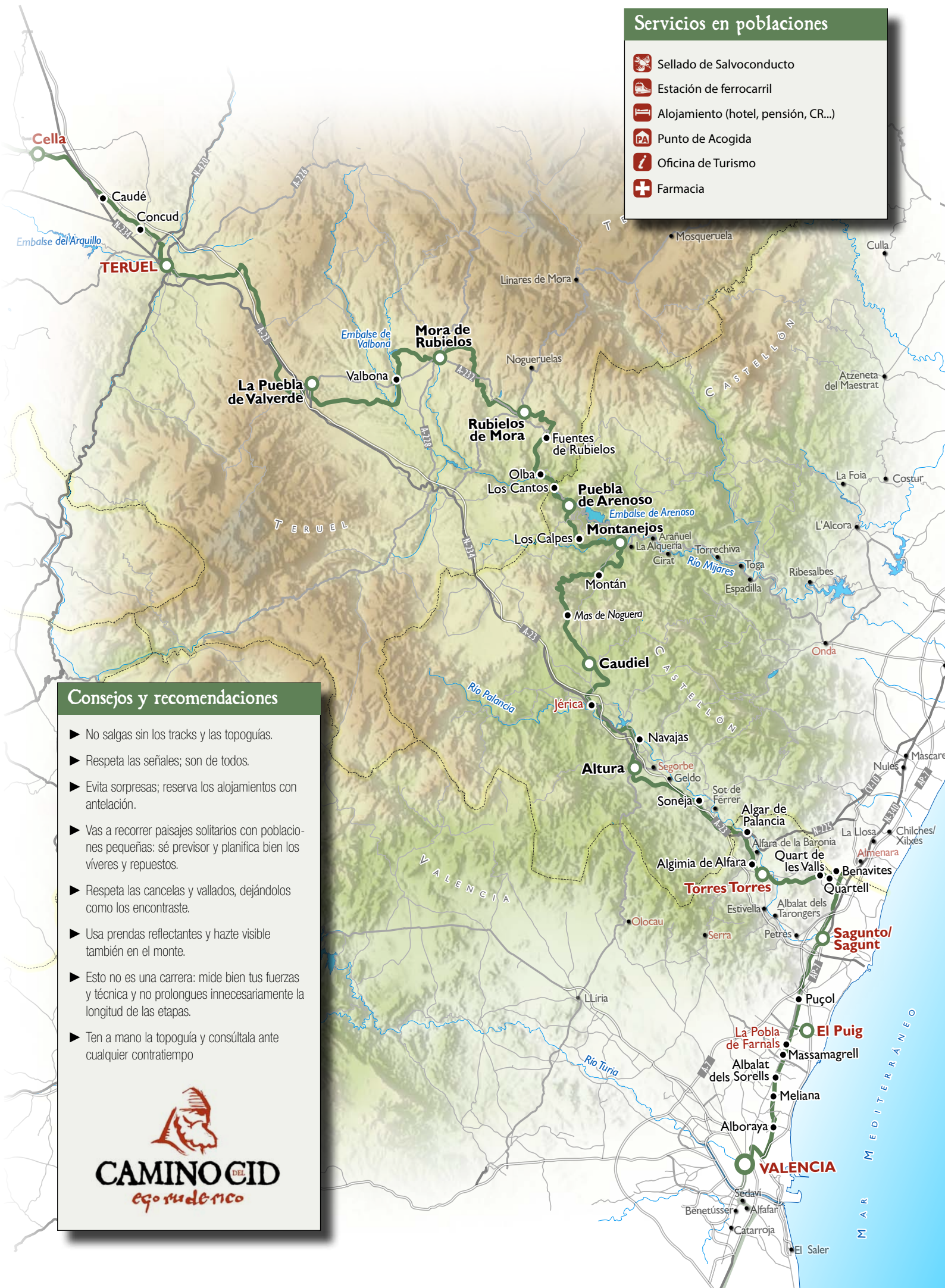
-  Sellado de Salvoconducto
-  Estación de ferrocarril
-  Alojamiento (hotel, pensión, CR...)
-  Punto de Acogida
-  Oficina de Turismo
-  Farmacia

## Consejos y recomendaciones

- ▶ No salgas sin los tracks y las topoguías.
- ▶ Respeta las señales; son de todos.
- ▶ Evita sorpresas; reserva los alojamientos con antelación.
- ▶ Vas a recorrer paisajes solitarios con poblaciones pequeñas; sé previsor y planifica bien los viveres y repuestos.
- ▶ Respeta las cancelas y vallados, dejándolos como los encontraste.
- ▶ Usa prendas reflectantes y hazte visible también en el monte.
- ▶ Esto no es una carrera; mide bien tus fuerzas y técnica y no prolongues innecesariamente la longitud de las etapas.
- ▶ Ten a mano la topoguía y consúltala ante cualquier contratiempo



**CAMINO**<sub>DEL</sub>**CID**  
ego rudes ríco





Distancia: 23,1 km

Desnivel máximo: 145 m

Ascenso acumulado: 40 m

Descenso acumulado: 140 m

Tiempo estimado: 4h 30m

Dificultad: Media



**CELLA** (2.581 hab.)



VIA VERDE | GR-160

Iniciamos nuestra etapa en el entorno del interesante *pozo artesiano* medieval de **Cella**. Seguimos por la *avenida de la Fuente* que circunvala el norte de la población continuando por la *calle de San Antonio* hasta el cruce con la carretera de salida de la población (km 1,3). Allí seguimos de frente por un camino asfaltado en dirección Sureste que deja a la izquierda un pequeño polígono industrial y abandona la población entre campos de cultivo, convertido ya en camino de tierra (km 1,9). Llegaremos junto a un pequeño canal de agua (km 2,4) que seguimos a su derecha hasta la llegada a un cruce en el que nos incorporamos a un camino a la izquierda (km 3,5). En breve llegamos a otro cruce en el que nos desviamos a la derecha (km 3,6) y continuamos con la valla de una gran fábrica a nuestra izquierda. Unas antiguas construcciones ferroviarias a nuestra derecha delatan el inicio de la *Vía Verde de Ojos Negros* (km 4,3) por la que marcharemos describiendo una enorme línea recta. Tras cruzar por un paso a nivel bajo la carretera nacional (km 9,4) abandonamos la *Vía Verde* por un camino a la derecha (antes de llegar a un antiguo puente) que se aproxima al ferrocarril y continúa a mano derecha (km 9,6). El camino pasa entre numerosas construcciones agrícolas y finaliza en la carretera a **Caudé** (km 10,5), por la que continuamos. Tras cruzar el puente sobre el arroyo de *Conclud* llegamos a **Caudé** junto a su iglesia (km 9,2).

- Campos agrícolas y entorno del llamativo aeropuerto de Caudé
- Iglesia tardogótica, vestigios de la muralla, pozo artesiano, acueducto romano...
- Caminos rurales y Vía Verde de Ojos Negros con asfalto ligero y tierra compactada

10,9 km



**CAUDÉ** (190 hab.)



GR-160

Salimos desde la iglesia; giramos a la derecha hacia el lavadero y continuamos recto hasta la *calle Nueva* que va alejándose de la población entre construcciones agrícolas hasta convertirse en un camino de tierra (km 11,3). Llegamos a un cruce y continuamos por la derecha (km 11,6); el camino desciende el pequeño escarpe hasta las choperas en torno al arroyo de *Conclud* y pasa por debajo del puente de la carretera (km 12,3). Surge un desvío a la derecha (km 13,5), pero continuamos entre el pie del escarpe y la vega (choperas y huertas). El camino se aproxima a las vías (km 14,2) y continuamos unos metros a su izquierda, desechando un camino que atraviesa el ferrocarril. Llegamos a un cruce (km 15,2); continuamos recto por un paso sobre el barranco de la Rama donde el camino hace una curva a la derecha. Llegamos a **Conclud** por la *calle del Pilar* (km 15,8).

- Vega agrícola con choperas
- Iglesia de Santo Tomás
- Camino rural de buen firme

5,4 km



**CONCLUD** (134 hab.)



GR-160

Partimos desde la iglesia por la *calle Horno*. Continuamos por la *calle Larga* hasta un desvío a la derecha donde se interrumpe la barandilla (km 16,6), abandonando la población por una cuesta en descenso. El camino discurre entre el escarpe y la vega del arroyo de *Conclud* (cultivos y choperas). Llegamos a una carretera (km 17,8) que cruzamos para continuar de frente por un camino asfaltado. Al llegar a la *Masia de Chantre* giramos a la derecha (km 18,3) siguiendo los edificios. Dejamos atrás una carretera (km 18,7) que conduce a **Teruel**; el asfalto desaparece y seguimos de frente hasta el túnel bajo la carretera N-420 (km 18,8). Cruzamos por éste y llegamos a un cruce donde tomamos el camino de la derecha (km 18,9) hasta una chopera (km 19,3) próxima a la desembocadura del arroyo en el río *Alfambra*. El camino discurre paralelo al arroyo junto un vallado (chopera) hasta un cruce donde estaremos atentos, porque debemos de girar a la derecha y cruzar el cauce por un pequeño vado (km 19,7). El camino asciende unos metros y se desvía por un sendero entre las lindes de un gran campo en dirección Sur, siguiendo un pequeño escarpe. El sendero se convierte en camino (km 20,1) junto a una zona de pequeñas casas de campo y gira a la derecha para atravesar un túnel bajo el ferrocarril (km 20,3). Tras el túnel giramos a la izquierda tomando un camino en dirección Sur que finaliza en la carretera a **Teruel** (km 21,4). Seguiremos a la izquierda por la carretera, que cruza el río *Alfambra* para dejarla por un paso peatonal bajo el ferrocarril. Entramos en la población por la *avda. de Zaragoza*; continuamos por ella hasta un cruce en su inicio (km 22,7) para continuar por la *calle San Francisco* hasta el *Paseo del Óvalo* (km 23).

- Vega agrícola con choperas
- Zona paleontológica "Cerro de La Garita" y "Barranco de Las Calaveras"
- Caminos rurales y sendero
- Atención al paso del Vado del arroyo (km 19,7)

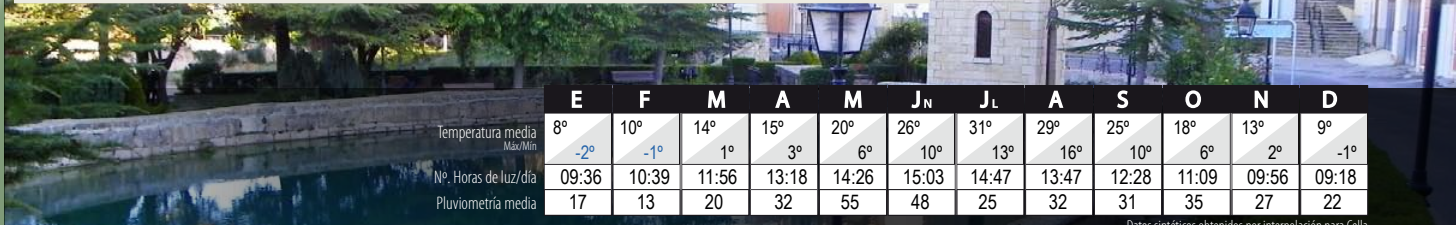
6,8 km



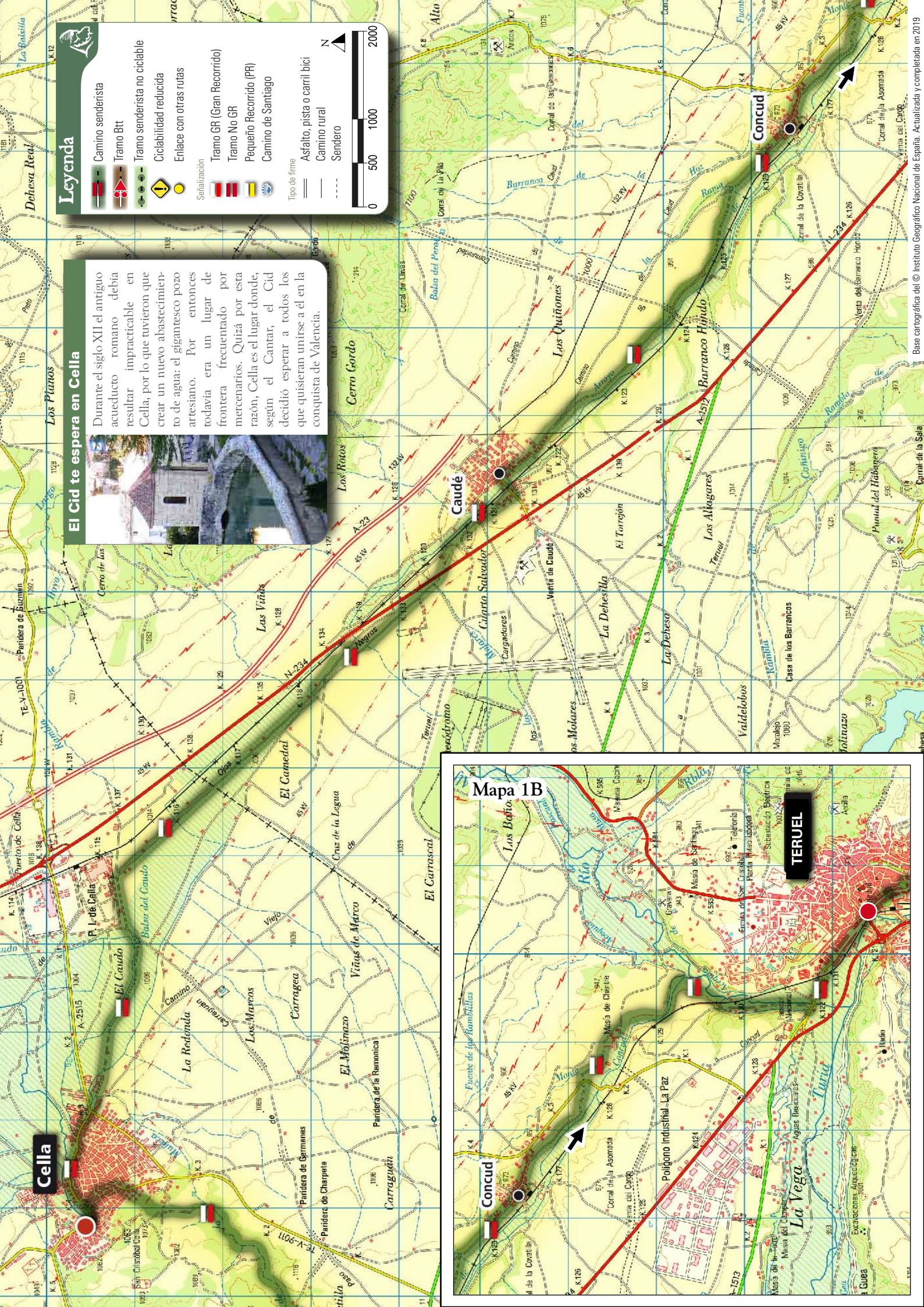
**TERUEL** (32.671 hab.)



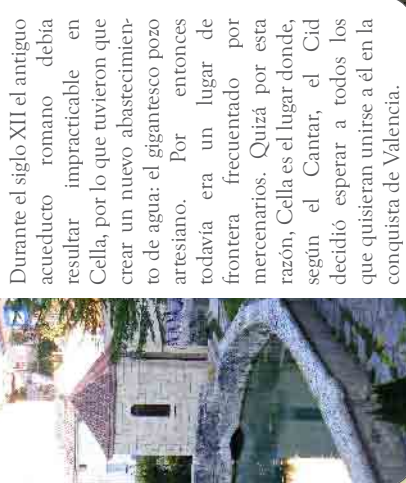
La fuente de Cella está considerada como uno de los pozos artesianos mayores de Europa



	E	F	M	A	M	J <sub>N</sub>	J <sub>L</sub>	A	S	O	N	D
Temperatura media	8°	10°	14°	15°	20°	26°	31°	29°	25°	18°	13°	9°
Max/Min	-2°	-1°	1°	3°	6°	10°	13°	16°	10°	6°	2°	-1°
Nº. Horas de luz/día	09:36	10:39	11:56	13:18	14:26	15:03	14:47	13:47	12:28	11:09	09:56	09:18
Pluviometría media	17	13	20	32	55	48	25	32	31	35	27	22



### El Cid te espera en Cella



Durante el siglo XII el antiguo acueducto romano debía resultar impracticable en Cella, por lo que tuvieron que crear un nuevo abastecimiento de agua: el gigantesco pozo artesiano. Por entonces todavía era un lugar de frontera frecuentado por mercenarios. Quizá por esta razón, Cella es el lugar donde, según el Cantar, el Cid decidió esperar a todos los que quisieran unirse a él en la conquista de Valencia.

**Leyenda**

- Camino senderista
- Tramo Btt
- Tramo senderista no ciclable
- Ciclabilidad reducida
- Enlace con otras rutas

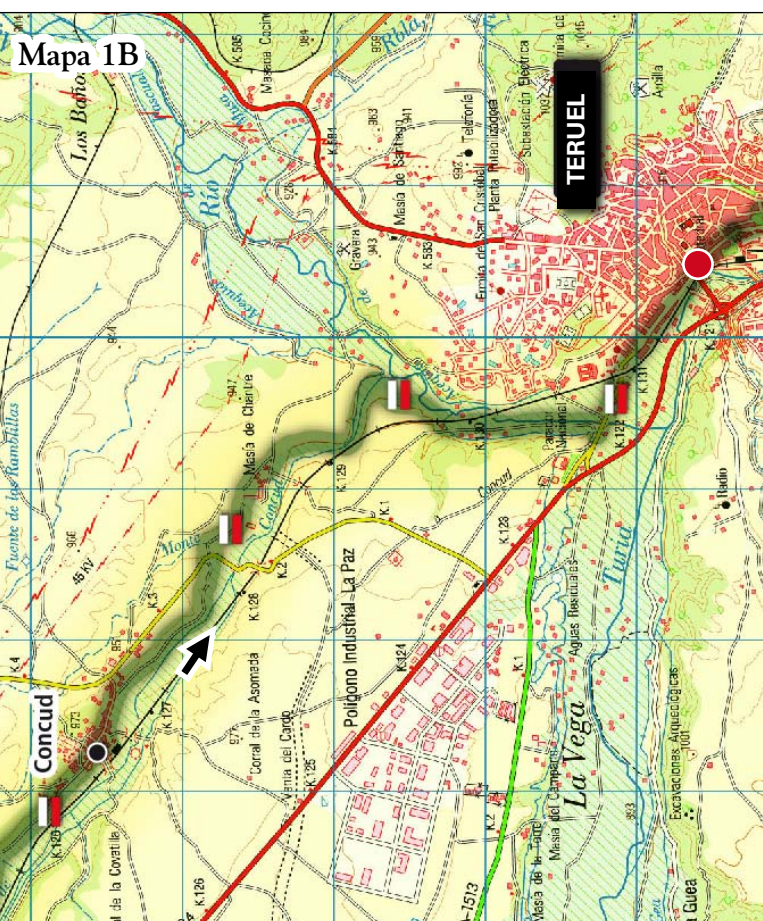
Señalización

- Tramo GR (Gran Recorrido)
- Tramo No GR
- Pequeño Recorrido (PR)
- Camino de Santiago

Tipo de firme

- Asfalto, pista o carril bici
- Camino rural
- Sendero

0 500 1000 2000





Distancia: 28,8 km

Desnivel máximo: 330 m

Ascenso acumulado: 415 m

Descenso acumulado: 190 m

Tiempo estimado: 6h 50m

Dificultad: Alta



**TERUEL** (32.671 hab.)



VIA VERDE | GR-160

Iniciamos la etapa desde el Paseo del Óvalo, continuando por la ronda de la Glorieta hasta el viaducto peatonal (km 0,27). Cruzamos por el viaducto y seguiremos por la avda. Sagunto sin dejarla hasta la salida de la ciudad junto al palacio de congresos y Dinópolis. Una flecha direccional junto a unos paneles informativos en la salida del aparcamiento (km 2,8) nos dirige por un camino asfaltado paralelo a la carretera N-234 (con el PR-TE 8). Ignoraremos dos desvíos a la izquierda (kms 3,1 y 3,4) y continuamos hasta un pequeño pinar (km 3,5) donde desaparece el asfalto y gira a la izquierda. El camino desciende hasta una pequeña carretera (km 4,7) por la que continuamos a mano izquierda hasta el entorno de la Fuente Cerrada (piscinas, pistas deportivas...) (km 5,7). El asfalto desaparece pero continuamos por una cómoda pista entre pinos (camino de las Suertes) remontando el barranco de Valdelobos. Encontraremos varios desvíos laterales que ignoramos, ya que no debemos de abandonar el camino principal (con el barranco siempre a nuestra derecha). Pasaremos bajo el espectacular viaducto de la autovía A-23 (km 8,8) y poco después llegamos a los pies de un gran viaducto de seis arcadas (km 9,3) por el que salva el barranco la **Vía Verde de Ojos Negros**. Un camino a la izquierda nos conduce a esta vía restringida a vehículos de motor. Cruzaremos el viaducto y continuaremos por la **Vía Verde** entre extensos pinares y espectaculares trincheras excavadas en la roca. Tras aproximarse el itinerario a la autovía (km 11,9), llegamos a un pequeño túnel de unos 80 m de longitud (km 12,8) y poco después a uno de 130 m (km 13,4). El paisaje de pinares va dando paso poco a poco a extensos sabinars. En las proximidades de la masía del Puerto de Escandón la **Vía Verde** interrumpe su trazado (km 17,2) y tomamos un camino asfaltado a la derecha que cruza bajo la autovía por un túnel. Seguiremos por el camino en paralelo a la vía de servicio de la autovía hasta el entorno de la estación del Puerto de Escandón (km 18,3) donde descansaban las antiguas locomotoras después del ascenso hasta el puerto.



Pinares y sabinars



Conjunto monumental, arquitectura mudéjar Patrimonio de la Humanidad (torre, techumbre y cimborrio de la catedral, torres e iglesias de San Pedro, San Martín, El Salvador y la Merced), torres, puertas y muralla urbana, acueducto, Dinópolis...



Camino rural de buen firme y Vía Verde de Ojos Negros con asfalto ligero y tierra compactada



La estación de Puebla de Escandón no tiene ningún tipo de servicios



18,4 km

**ESTACIÓN PUERTO DE ESCANDÓN** (edificio sin servicios)

VIA VERDE | GR-160

Retomamos el camino por la **Vía Verde de Ojos Negros** enfrente de la estación del Puerto de Escandón (km 18,3). Poco a poco se va alejando de la autovía para discurrir en paralelo a la línea actual de ferrocarril. El itinerario recorre extensas parameras cubiertas de sabinas con impresionantes pasos excavados en la roca. Llegamos a la carretera de Camarena de la Sierra (km 26,4), la cruzamos y continuamos unos metros de frente en dirección a la Estación de la Puebla de Valverde. Antes de llegar a ésta nos desviamos a la izquierda por un camino asfaltado (km 26,6) junto a la Fonda de la Estación, abandonando definitivamente la **Vía Verde** en la provincia de Teruel (continuaremos en Castellón). Enfrente de la fábrica de embutidos tomaremos la carretera a mano derecha (km 27) y poco más adelante, cruzamos la autovía por un puente (km 27,6), entre dos rotondas. Continuamos con precaución por la carretera A-232 hasta una rotonda (km 28,6) por la que cruzamos la carretera nacional, ya en las inmediaciones de La Puebla de Valverde. Seguimos de frente hacia la población ascendiendo por la calle Balsillas y girar por la calle Loreto hasta llegar al centro de la población junto a la iglesia (km 29,1).



Monte con pinares, sabinars y matorral mediterráneo



Acueductos y trincheras excavadas originales del ferrocarril



Vía Verde de Ojos Negros con asfalto ligero y tramo final por carretera

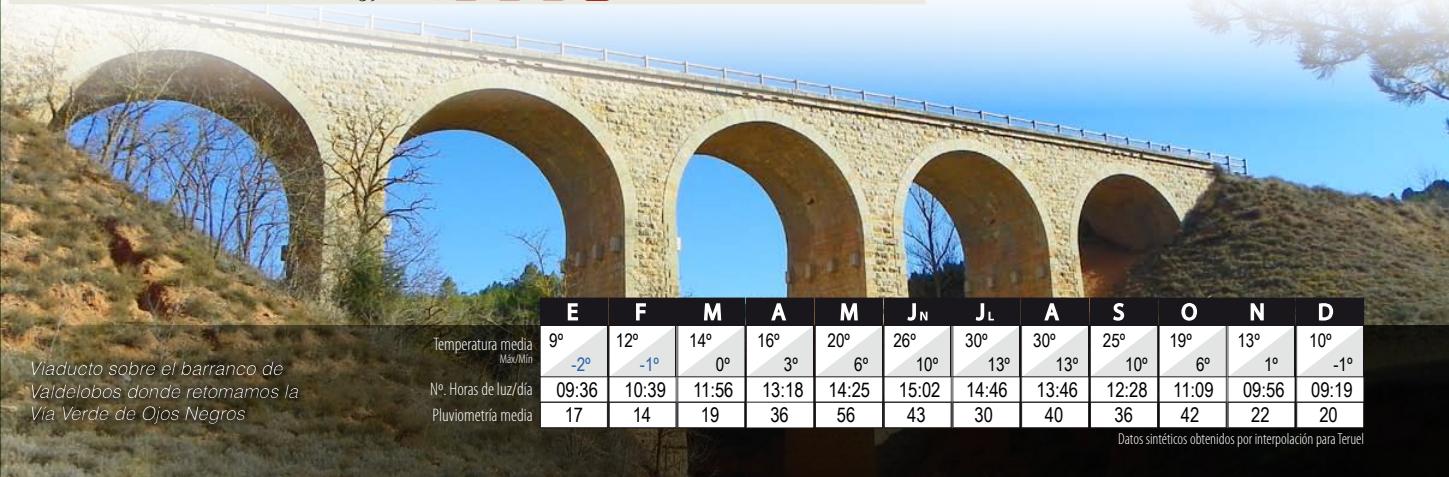


Tramo por carretera (precaución)



10,4 km

**LA PUEBLA DE VALVERDE** (391 HAB.)



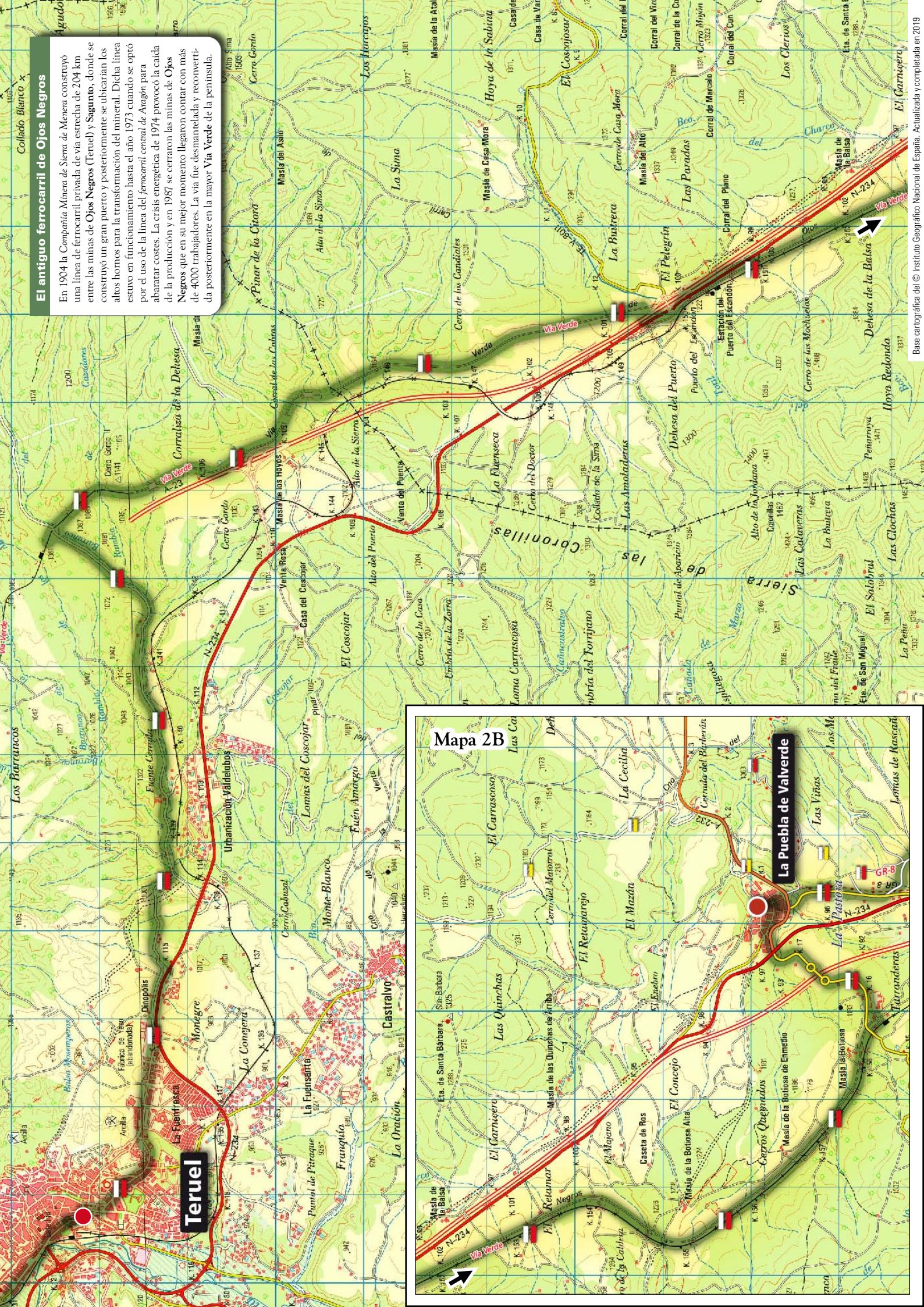
Viaducto sobre el barranco de Valdelobos donde retomamos la Vía Verde de Ojos Negros

	E	F	M	A	M	J <sub>N</sub>	J <sub>L</sub>	A	S	O	N	D
Temperatura media Max/Min	9° / -2°	12° / -1°	14° / 0°	16° / 3°	20° / 6°	26° / 10°	30° / 13°	30° / 13°	25° / 10°	19° / 6°	13° / 1°	10° / -1°
Nº. Horas de luz/día	09:36	10:39	11:56	13:18	14:25	15:02	14:46	13:46	12:28	11:09	09:56	09:19
Pluviometría media	17	14	19	36	56	43	30	40	36	42	22	20

Datos sintéticos obtenidos por interpolación para Teruel

### El antiguo ferrocarril de Ojos Negros

En 1904 la Compañía Minera de Sierra de Menera construyó una línea de ferrocarril privada de vía estrecha de 204 km entre las minas de **Ojos Negros** (Teruel) y **Sugunto**, donde se construyó un gran puerto y posteriormente se ubicarían los altos hornos para la transformación del mineral. Dicha línea estuvo en funcionamiento hasta el año 1973 cuando se optó por el uso de la línea del **Ferrocarril central de Aragón** para abaratar costes. La crisis energética de 1974 provocó la caída de la producción y en 1987 se cerraron las minas de Ojos Negros que en su mejor momento llegaron a contar con más de 4000 trabajadores. La vía fue desmantelada y reconvertida posteriormente en la mayor Vía Verde de la península.



Mapa 2B

### La Puebla de Valverde



Distancia: 25,7 km  
Desnivel máximo: 250 m

Ascenso acumulado: 220 m  
Descenso acumulado: 320 m

Tiempo estimado: 5h 40m  
Dificultad: Media



**LA PUEBLA DE VALVERDE** (391 hab.) GR-160 y GR-8

Retomamos el Camino desde la *plaza Joaquín Ros* en la parte trasera de la iglesia. Descendemos hasta la parte baja de la población por las *calles del Campanar* y *Bajada de los Santos* hasta la carretera A-232 (km 0,2). Ignoramos el PR-TE 92 y el GR-8 que parten de frente, y giramos a la derecha, continuando por la carretera unos metros hasta un cruce (km 0,4). Giramos a la izquierda (puente) y tomamos una carretera local que cruza un barranco. Antes de llegar al *Ventorrillo* (zona de servicios en torno a la antigua nacional) surge un camino a la izquierda (km 1,5) en dirección Sureste por el que nos desviamos. Llegamos a un cruce (km 2,3) donde se nos incorpora un PR y el GR-8 (durante 200 m) y seguimos recto. Pasamos junto a un pequeño carrascal dejando el *corral de los Estancos* a la derecha. En breve llegamos a un cruce (km 3) en el que nos desviamos a la izquierda por el *camino de los Estancos*, abandonando el PR que sigue de frente. El camino desciende lentamente entre extensos campos de cereal con alguna mancha de carrasacas conectando antiguas construcciones dispersas: *corral del Molinero* (km 5,9), *casa del Gordo* (km 7,3) y *Masia de Gálvez* (km 8,3). Nada más pasar esta última llegamos a un cruce y tomamos el camino de la derecha; atravesaremos un barranco (km 8,5) y un pequeño carrascal tras el cual se nos incorporan un par de caminos por la derecha (km 8,9 y 9,5). Seguimos por el *camino de Mas del Paso* hasta el fondo del *barranco de Cubillo* donde abandonamos el camino (que cruza el barranco) por un sendero a la derecha (km 9,9) por el cauce seco (atención en momentos de crecidas). El sendero discurre paralelo al barranco entre un denso carrascal cruzando el cauce pedregoso en varias ocasiones hasta llegar al *molino de la Puebla*, junto al *río Mijares* (km 12,3). Allí el sendero cruza los *ríos Mijares* y *Valbona*, y asciende hasta llegar a una pista (*camino de los Molinos*) (km 12,4) que tomamos a mano izquierda en dirección Norte. La pista describe un par de curvas para ganar altura donde nos desviamos por un sendero (km 13,7) que en breve regresa a la pista (km 13,9) junto a un desvío a la derecha que ignoramos. El camino es llano y de buen firme; deja atrás un cruce con un desvío a la derecha (km 14,5) y poco más adelante el camino al cementerio a nuestra izquierda, para en breve llegar a **Valbona** junto a la carretera A-232 (km 15).

15,3 km



Campos agrícolas y bosques de sabina, carrasca y pinos en las estribaciones meridionales de la Sierra de Gúdar



Iglesia gótico-renacentista de Santa Emerenciana, muralla y portales



Carretera, caminos rurales y sendero



El tramo de sendero por el barranco de Cubillo obliga a vadear el barranco y el río en las proximidades del Molino de la Puebla. Es preciso extremar la precaución en momentos de crecida ya que no hay ningún paso habilitado para ello.



**VALBONA** (168 hab.) GR-160 y GR-8

Salimos desde un parque con fuente junto la carretera para continuar enfrente por la *calle José Ibáñez Martín* que cruza la población hasta la iglesia. Seguimos de frente para salir junto a la *ermita de Loreto* (km 15,3), donde tomamos una pequeña carretera a la izquierda en dirección Norte. No debemos abandonar la carretera hasta llegar al *embalse de Valbona* donde tomamos un camino a la derecha con el GR-8 (km 18,2) antes de que ésta descienda hacia la presa. El camino avanza entre monte bajo alejándose del embalse hasta llegar a una pista (km 19,1) que cruzamos y continuamos por un sendero frontal y en breve retoma el *camino de la Cava* (km 19,3). Atravesamos una zona de campos cultivados (km 20,7) y de nuevo regresamos al monte (km 21,6). El camino describe una gran curva para salvar el *barranco del Ciego* (km 22,9), próximo al polígono industrial. En breve llegamos a la carretera A-232 (km 23,9) que cruzaremos y continuamos por un camino asfaltado de frente, que finaliza en la carretera A-228 (km 24,3) entre una zona de chalets. Seguiremos por la carretera hasta la entrada a **Mora de Rubielos** junto a la *ermita de la Soledad* (km 24,8). Continuamos por una calle a la derecha de la ermita que finaliza en un puente sobre el *río Mora* (km 25,4) junto a la *avenida de Ibáñez Martín*.

10,4 km



Campos agrícolas y bosques de sabina, carrasca y pinos en las estribaciones meridionales de la Sierra de Gúda



Iglesia de San Antonio y embalse de Valbona



Carretera y caminos rurales

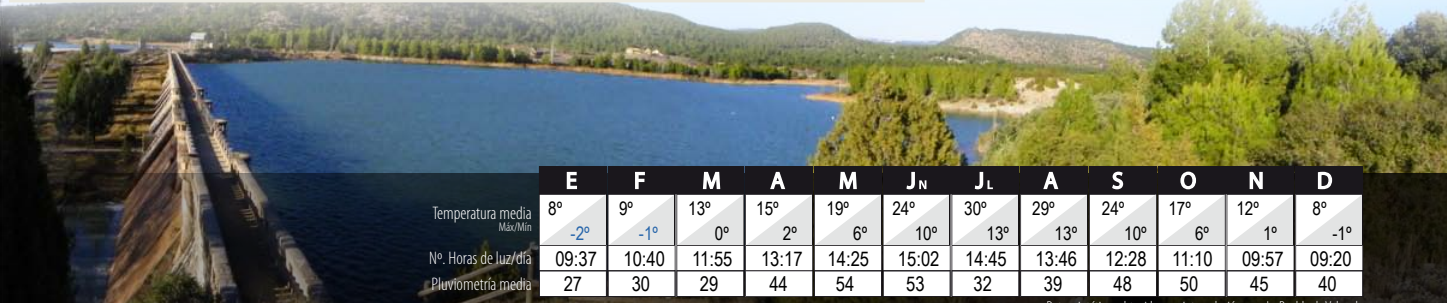


Atención al enlace con el GR-8 en el entorno del embalse que puede llevar a confusión

*Sabinares y pinares pueblan el entorno del embalse de Valbona*



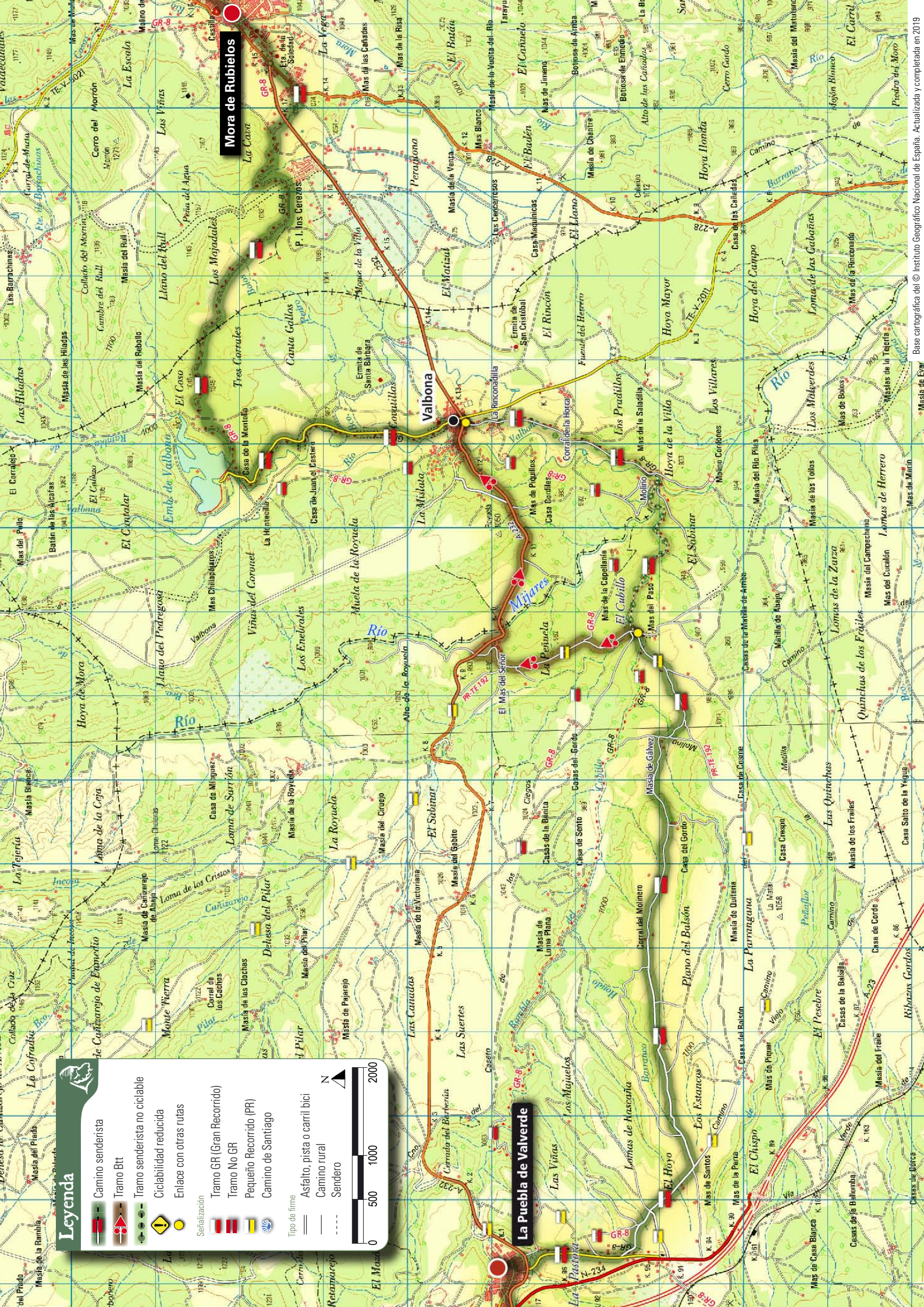
**MORA DE RUBIELOS** (1.525 hab.) GR-160 y GR-8



Temperatura media  
Max/Min

	E	F	M	A	M	J <sub>N</sub>	J <sub>L</sub>	A	S	O	N	D
Temperatura media	8°	9°	13°	15°	19°	24°	30°	29°	24°	17°	12°	8°
Max/Min	-2°	-1°	0°	2°	6°	10°	13°	13°	10°	6°	1°	-1°
Nº. Horas de luz/día	09:37	10:40	11:55	13:17	14:25	15:02	14:45	13:46	12:28	11:10	09:57	09:20
Pluviometría media	27	30	29	44	54	53	32	39	48	50	45	40





**Mora de Rubielos**

**La Puebla de Valverde**

**Valbona**

**Leyenda**

- Camino senderista
  - Tramo Btt
  - Tramo senderista no ciclizable
  - Tramo senderista reducida
  - Ciclabilidad reducida
  - Enlace con otras rutas
- Señalización
- Tramo GR (Gran Recorrido)
  - Tramo No GR
  - Pequeño Recorrido (PR)
  - Camino de Santiago
- Tipo de firme
- Asfalto, pista o carril bici
  - Camino rural
  - Sendero





Distancia: 16,7 km

Desnivel máximo: 300 m

Ascenso acumulado: 270 m

Descenso acumulado: 370 m

Tiempo estimado: 4h 00m

Dificultad: Media



**MORA DE RUBIELOS** (1.525 hab.) GR-160

Partimos desde la Plaza de la Villa por las calles J. A. Belloch y Regajo, dejando la subida al calvario a nuestra derecha. Continuamos hasta el norte de la población donde tomamos un pequeño camino de salida (km 0,4) que coincide con el PR-TE 7 y PR-TE 32 y remonta el barranco de Perales. Llegamos al entorno de la Mas de Perales; aparece un desvío a la izquierda (km 1,4) que descartamos continuando por el barranco. Poco a poco el camino rural se deteriora transformándose en un camino de herradura pedregoso. Dejamos a la derecha el Mas del Royo (km 1,9) y poco más adelante alcanzamos una pista de mejor firme (km 2,3) que tomamos a mano derecha. En menos de 100 metros tomamos un sendero a nuestra derecha que nos lleva hasta la Mas del Pozo (km 3,6). Seguimos por un camino de buen firme que cruza la cabecera del barranco de Perales y llega a un cruce (km 5) donde gira a la derecha abandonando el PR-TE 7 (que se dirige a la Mas de Villar). Poco después llegamos a otro cruce (km 5,5) en el que el camino gira bruscamente a la izquierda y llega a la puerta de un vallado que cerraremos de nuevo tras nuestro paso. Dejamos a nuestra derecha la Mas de Villar de Abajo y de nuevo encontramos otra valla (km 6,4) a nuestro paso a la altura de la Mas del Barranco. El camino continúa en dirección Sur hasta desaparecer (km 7) transformándose en un sendero que desciende hasta el barranco del Cubillo, junto a la agradable área de recreo de la Fuente del Hocino (km 7,5) donde descansar y refrescarnos.

7,4 km

**FUENTE DEL HOCINO** (área recreativa sin servicios) GR-160

Seguiremos a mano izquierda por la antigua carretera hasta alcanzar la actual (km 8) (se corta bruscamente sobre ésta). Cruzamos la carretera A-232 y seguimos por una pista en un frondoso pinar junto con el PR-TE 32. La pista de buen firme desciende por una cañada. Prestamos atención porque nos desviaremos a mano izquierda por una pista de peor firme (km 9), abandonando el PR que nos acompañaba. Ascendemos unos metros hasta el collado de Hoya Marín donde encontramos un cruce (km 9,1) y seguimos por la izquierda hasta los alrededores de la Masía Hoya Marín. La pista continúa en descenso hasta llegar a un cruce con un camino de mejor firme (km 10,2) por donde nos abandona el tramo BTT señalado, pues nosotros continuamos de frente con el barranco a nuestra derecha. Estamos atentos porque el camino gira a la izquierda (km 10,8) pero nosotros continuamos de frente por un sendero poco definido entre pinos. La senda finaliza en una pista (km 11,6) junto a una pradera (retoma el tramo BTT) donde encontramos ganado vacuno pastando suelto por lo que pasaremos evitando molestarle. El camino desciende de nuevo unos metros, ignora un desvío a la derecha (km 12,4) y alcanza el fondo del barranco que cruzamos junto a la Masía de la Tejería (km 12,5). Allí el camino gira a la izquierda y emprende la subida por la ladera hasta la Masía de las Balagueras (km 13,5) junto a la carretera A-232. Continuamos por un camino a la derecha que desciende y cruza el arroyo Palomarejos (km 13,9). Seguimos por el camino entre campos de cultivo y poco después de pasar la ermita de los Mártires (km 14,8) llegamos a la carretera pasado el barranco Traver (km 15,4). El tramo final hasta Rubielos de Mora lo realizamos por la carretera por lo que debemos de extremar la precaución. La entrada en la población se realiza junto a la ermita de San Antonio hasta el portal de San Antonio (km 16,8) en la calle Muro.

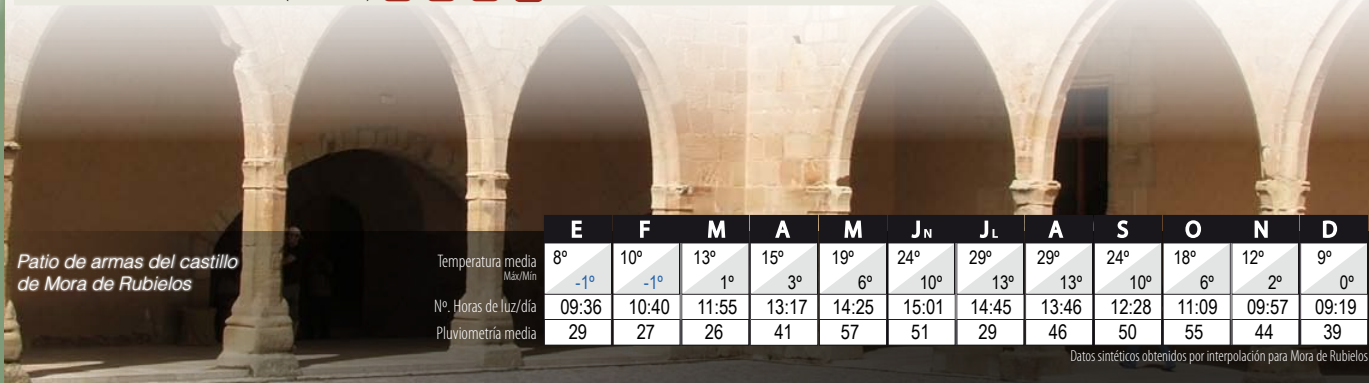
9,3 km

- Campos con carrascas micorrizadas (trufa), monte con matorral y campos yermos
- Conjunto monumental: iglesia gótica de Santa María, castillo, torres y muralla urbana
- Caminos agrícolas y sendero
- A lo largo del camino encontraremos alguna valla de los acotados que volveremos a cerrar una vez pasemos

- Pinar, praderas y campos de cultivo
- Fuente del Hocino, pinar...
- Pistas forestales, caminos rurales, sendero por pinar y carretera
- El tramo por sendero puede ofrecer problemas ya que discurre por el pinar y su trazado se desdibuja en algún punto
- A lo largo del camino encontraremos alguna valla o alambres (pastores eléctricos) de acotados que volveremos a cerrar una vez pasemos
- Ganado vacuno pastando (no peligroso)
- Extremar la precaución en el tramo por carretera
- Tramo BTT señalado



**RUBIELOS DE MORA** (618 hab.) GR-160



Patio de armas del castillo de Mora de Rubielos

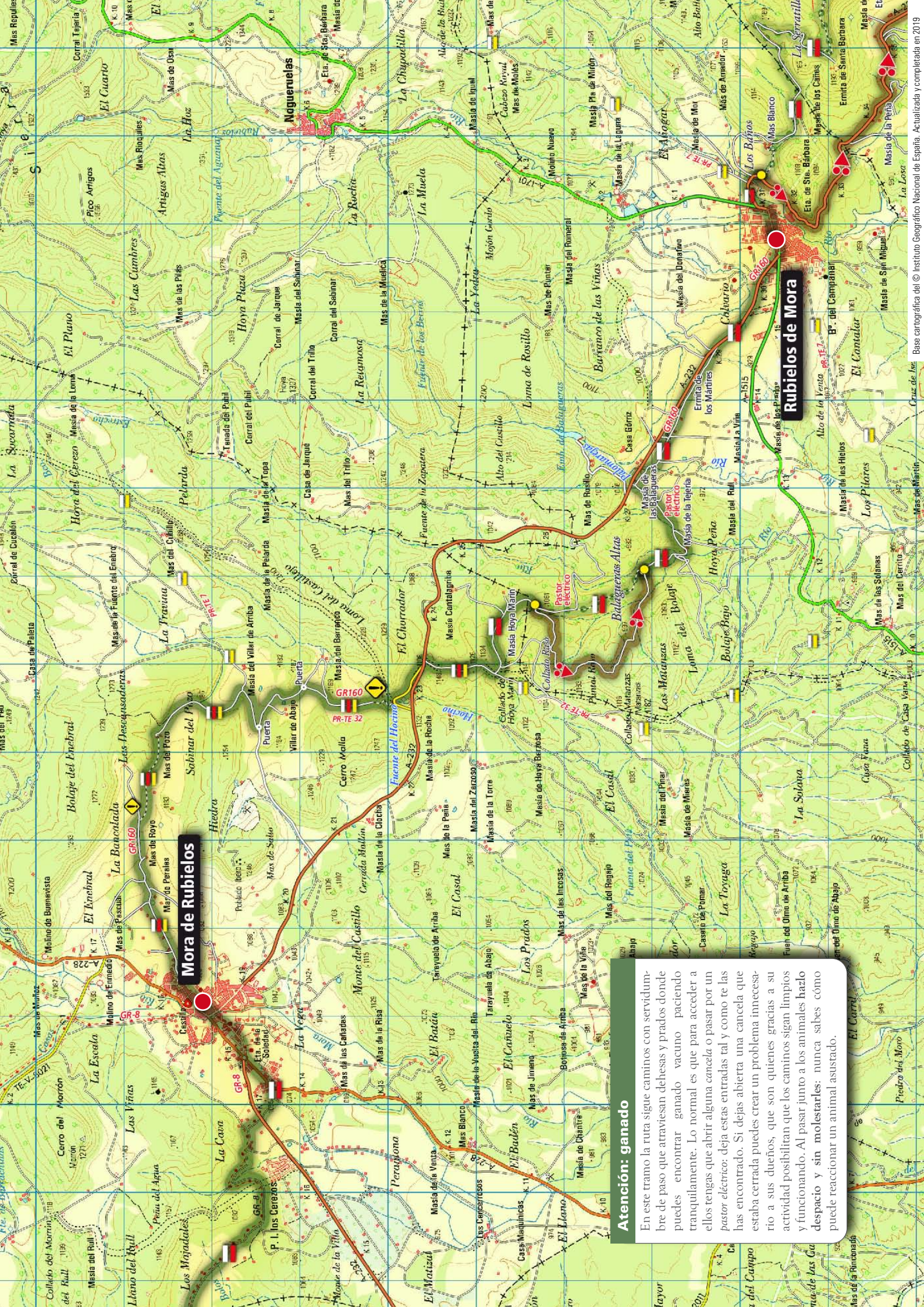
Temperatura media  
Max/Min

Nº. Horas de luz/día

Pluviometría media

	E	F	M	A	M	J <sub>N</sub>	J <sub>L</sub>	A	S	O	N	D
Temperatura media Max/Min	8° -1°	10° -1°	13° 1°	15° 3°	19° 6°	24° 10°	29° 13°	29° 13°	24° 10°	18° 6°	12° 2°	9° 0°
Nº. Horas de luz/día	09:36	10:40	11:55	13:17	14:25	15:01	14:45	13:46	12:28	11:09	09:57	09:19
Pluviometría media	29	27	26	41	57	51	29	46	50	55	44	39

Datos siméticos obtenidos por interpolación para Mora de Rubielos



# Mora de Rubielos

## Atención: ganado

En este tramo la ruta sigue caminos con servidumbre de paso que atraviesan dehesas y prados donde puedes encontrar ganado vacuno pastando tranquilamente. Lo normal es que para acceder a ellos tengas que abrir alguna cancela o pasar por un pastor eléctrico: deja estas entradas tal y como te las has encontrado. Si dejas abierta una cancela que estaba cerrada puedes crear un problema innecesario a sus dueños, que son quienes gracias a su actividad posibilitan que los caminos sigan limpios y funcionando. Al pasar junto a los animales hazlo despacio y sin molestarles: nunca sabes como puede reaccionar un animal asustado.

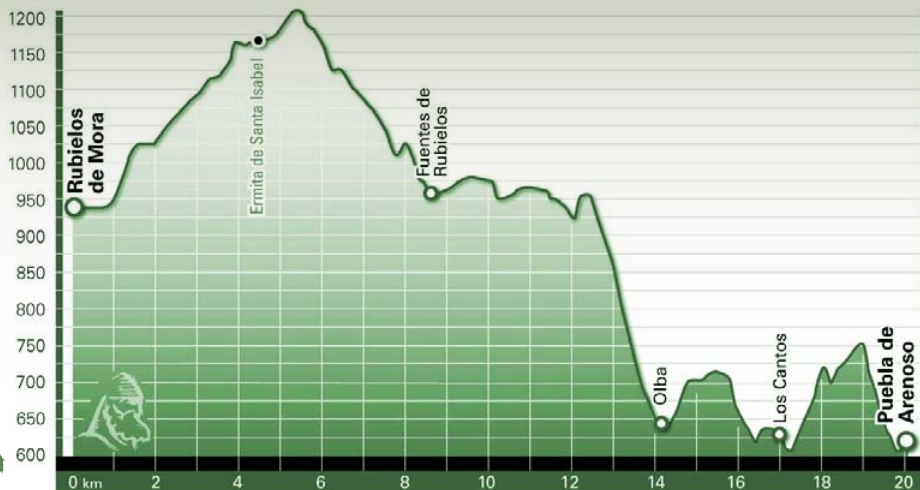
# Rubielos de Mora



# 5 Rubielos de Mora – Puebla de Arenoso

12

Topoguía senderista



Distancia: 20,8 km  
Desnivel máximo: 610 m  
Ascenso acumulado: 730 m  
Descenso acumulado: 1020 m  
Tiempo estimado: 5h 50m  
Dificultad: Alta



## RUBIELOS DE MORA (618 hab.)

Partimos desde el *Portal del Carmen*; salimos de **Rubielos** por un paseo hasta un cruce de carreteras (km 0,36). Giramos a la derecha pero evitando la carretera A-232 por un camino pegado a un muro a nuestra derecha. El camino llega hasta el puente de la carretera (km 0,7) sobre el río *Rubielos* que cruzamos. Seguimos ignorando una pista a la izquierda pasado el puente, para abandonar la carretera unos metros más adelante por un desvío a la izquierda (km 0,8) junto a un puente de la antigua carretera. Desde allí surge una senda que asciende remontando un barranco hasta llegar al *Mas Blanco* (km 1,3). Allí tomamos una bonita pista entre pinares que lentamente va ganando altura. Poco antes de llegar a la *ermita de Santa Isabel* dejamos la pista por un sendero (PR-TE 21) a la izquierda (km 4,2) que asciende por la cresta de los relieves de *Peñarroy*. El sendero desciende hasta el *collado de los Santos* (km 6,1) donde se junta con el PR-TE 30. Iniciamos el descenso por un sendero en zigzag a la izquierda del *barranco de la Magdalena*. Abajo a nuestra derecha, vemos la *ermita de Santa Magdalena*. La senda entra en un pinar y discurre por encima de la carretera A-232, para finalizar en ésta a la entrada de **Fuentes**, por la parte alta de la población (km 7,7). Descendemos por la calle hasta llegar a una fuente con *peirón* pasado el barranco (km 8,1).



## FUENTES DE RUBIELOS (91 hab.)

Continuamos por la calle hasta la carretera a **Olba**. Una flecha enfrente de la piscina de **Fuentes** nos indica el inicio del sendero (km 8,4) que abandona la carretera al otro lado de ésta; coincide con el PR-TE 30 y la *Ecosenda del Río Rubielos*. El sendero baja atravesando campos aterrizados en dirección Suroeste y se introduce en el pinar. Llegamos a una pista (km 9,6) y continuamos por ella a la derecha por la parte elevada del monte. El recorrido deja la pista por un sendero a mano derecha (km 10,7) que en 400 m retorna a esta de nuevo. En breve, antes de un corral (km 11,3) dejamos la pista por un sendero a la derecha que sigue un muro de piedras. El sendero recorre los pinares del *Alto de la Jipe* y los *estrechos del río Rubielos* que forman impresionantes paredones calcáreos (*Peñas de Santa María*). Empieza el descenso por el pinar, encontrando algún tramo de fuerte pendiente que complique el paso, hasta llegar a la carretera (km 13,7) frente el cementerio. Seguimos unos metros a la izquierda para descender por la *calle Terreros*.



## OLBA (67 hab.)

Abandonamos **Olba** por la parte baja de la población. Un camino asfaltado nos conduce hasta el río *Mijares* (km 14,4) que cruzamos por el *punte de Carlos IV*. Subimos una cuesta y pasado el *caserío de Los Moyas* aparece el inicio de un sendero que coincide con el PR-VT 126. El sendero se introduce en un pinar y asciende hasta un *collado*. Descendemos hasta el *molino de los Peiros* (km 16,4), ya en la provincia de **Castellón**, y continuamos por la senda pasando junto a las conducciones de agua (km 17,2) de una pequeña central hidroeléctrica para llegar en breve al pueblo de **Los Cantos** (km 17,4).



## LOS CANTOS (3 hab.)

Subimos hasta la parte alta de la pequeña población. Desde un portal de una vivienda accedemos a un pequeño sendero (PR-CV 126) que cruza el barranco. El sendero llega al pinar y comienza a ascender. Cruza un cortafuegos (km 18,2) y más adelante inicia el descenso por un escarpe vertical (km 19,1) que pasa por la *fuelle del Almajal* y desciende entre campos aterrizados. Tomamos la carretera (km 19,8) a la derecha, pero en 70 m cogemos una senda a la izquierda que desciende hasta la entrada a la población por la *calle Santa Bárbara* (km 20,1).



## PUEBLA DE ARENOSO (75 hab.)

- Bosques de pinos, sabinas y carrascas, formaciones geológicas del macizo de Peñarroya. Vistas de la comarca
- Conjunto urbano monumental: portada gótica del convento de las Madres Agustinas, muralla urbana y portales
- Camino rural, pistas forestales y senderos
- Atención al tramo de sendero que puede resultar confuso en algún punto

- Bosques de pinos, vistas de la cuenca del río Mijares y de la comarca
- Casco urbano y ermita de La Magdalena
- Sendero y pistas forestales
- El tramo de sendero final desde las Peñas de Santa María hasta la carretera tiene algún paso en pendiente que nos obligará a estar atentos

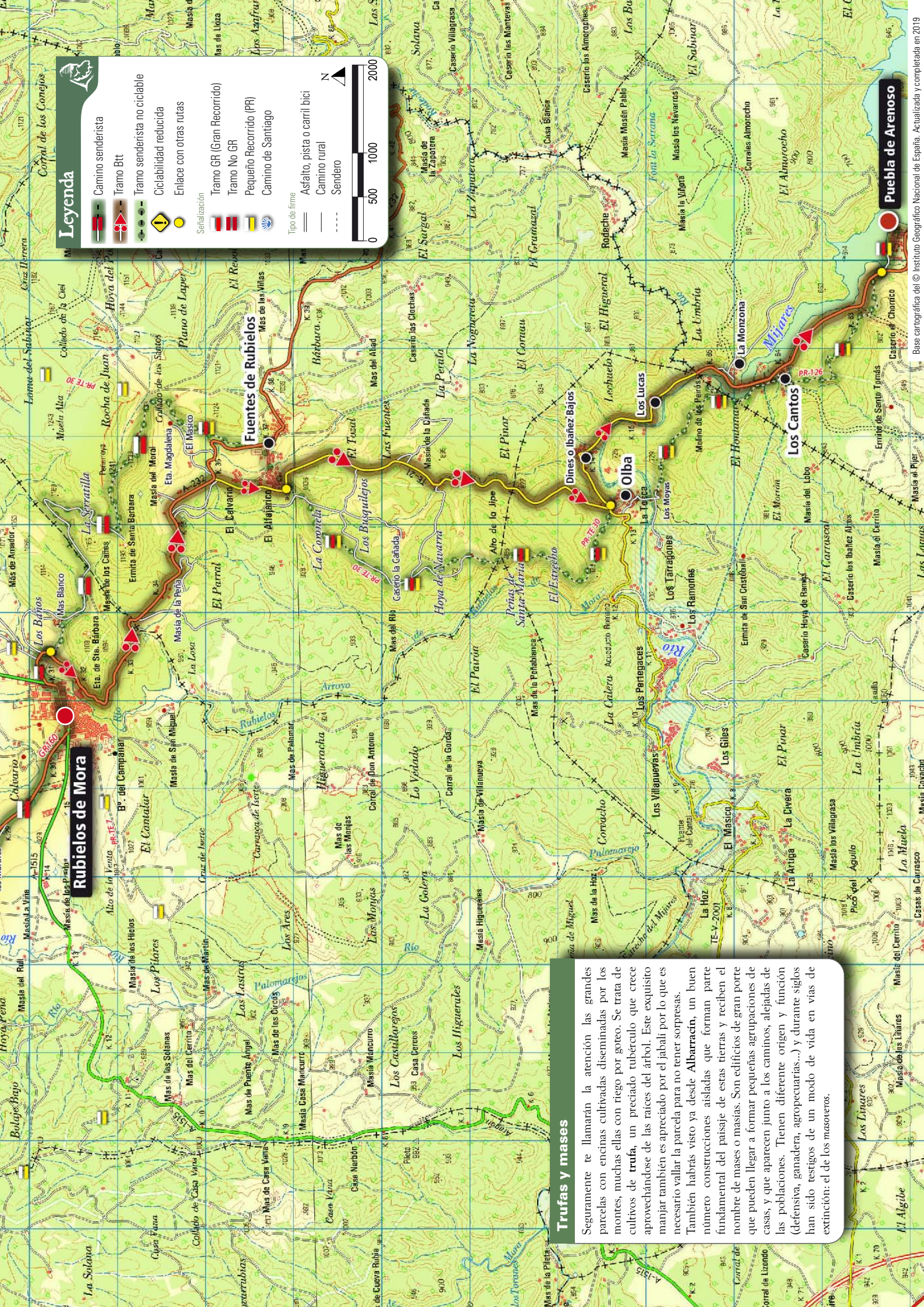
- Pinares y vega del río Mijares
- Casco urbano
- Sendero
- Tramo inicial del sendero con vegetación alta

- Pinares y vega del río Mijares
- Molinos tradicionales, fuentes y pozas de baño
- Sendero y camino
- Tramos del sendero con vegetación alta y algún paso entre rocas que requiere estar atentos

Ermita de Santa Isabel (Fuentes de Rubielos)

	E	F	M	A	M	J <sub>N</sub>	J <sub>L</sub>	A	S	O	N	D
Temperatura media Máx/Min	10° 0°	11° 1°	14° 2°	16° 4°	20° 8°	25° 12°	30° 15°	29° 15°	25° 12°	19° 7°	14° 3°	10° 1°
Nº. Horas de luz/día	09:37	10:40	11:55	13:17	14:25	15:02	14:45	13:46	12:28	11:10	09:57	09:20
Pluviometría media	27	30	25	45	62	51	31	50	48	54	50	41

Datos sintéticos obtenidos por interpolación para Rubielos de Mora



# Leyenda

- Camino senderista
  - Tramo Btt
  - Tramo senderista no ciclable
  - Ciclabilidad reducida
  - Enlace con otras rutas
- Señalización
- Tramo GR (Gran Recorrido)
  - Tramo No GR
  - Pequeño Recorrido (PR)
  - Camino de Santiago
- Tipo de firme
- Asfalto, pista o carril bici
  - Camino rural
  - Sendero



## Trufas y mases

Seguramente te llamarán la atención las grandes parcelas con encinas cultivadas diseminadas por los montes, muchas ellas con riego por goteo. Se trata de cultivos de **trufa**, un preciado tubérculo que crece aprovechándose de las raíces del árbol. Este exquisito manjar también es apreciado por el jabalí por lo que es necesario vallar la parcela para no tener sorpresas. También habrás visto ya desde **Albaracín**, un buen número de construcciones aisladas que forman parte fundamental del paisaje de estas tierras y reciben el nombre de mases o masías. Son edificios de gran porte que pueden llegar a formar pequeñas agrupaciones de casas, y que aparecen junto a los caminos, alejadas de las poblaciones. Tienen diferente origen y función (defensiva, ganadera, agropecuarias...) y durante siglos han sido testigos de un modo de vida en vías de extinción: el de los **masoveros**.



Distancia: 14,5 km  
Desnivel máximo: 455 m  
Ascenso acumulado: 750 m  
Descenso acumulado: 860 m  
Tiempo estimado: 4h 40m  
Dificultad: Alta



**PUEBLA DE ARENOSO** (75 hab.)

Partimos de **Puebla de Arenoso** desde la carretera CV-20 en la parte alta de la población. Pasada una curva arranca una pista cementada a la derecha (km 0,1) junto a unas escaleras que asciende con un Vía Crucis en dirección al cementerio (km 0,3). Pasado el cementerio llegamos a un cruce (km 0,36); unos pocos metros a la derecha comienza un sendero a mano izquierda (PR-CV 126) siguiendo una vereda. El sendero asciende por un pinar con el *barranco de la Jara* a nuestra izquierda. Llegamos a un pequeño corral (km 1,3) donde tomamos una pista y, a los pocos metros, cruzamos un cortafuegos (km 1,5). Salimos a un claro con restos de construcciones y algunos campos cultivados (*caserío del Montico*) (km 1,7). Continuamos por la senda que regresa al bosque y, tras una corta subida en zigzag, llega a una pista que tomamos a mano izquierda (km 2,1). Poco más adelante llegamos a un cruce (km 2,2) y nos desviamos bruscamente hacia la derecha por otra pista. En una curva, abandonamos la pista por un sendero a la izquierda (km 2,4) que desciende hasta la carretera CV-208 (km 2,7). Seguimos por un camino al otro lado de la carretera (*pastor eléctrico* para ganado vacuno) que se introduce de nuevo en un pinar. Pasada una pequeña balsa obviamos un desvío a la derecha (km 3,2) y 50 metros más adelante nos desviamos a la izquierda. Dejamos la pista por un sendero a mano derecha (km 3,5), que inicia el descenso por el monte. Llegamos a unos edificios (km 4,9) próximos a **Los Calpes** y continuamos por un camino hasta la carretera (km 5,1) junto a la entrada de la población. Descendemos por una calle que cruza un barranco y nos dirigimos hasta la iglesia (km 5,3).

**LOS CALPES** (47 hab.)

Partimos desde la iglesia y bajamos por una calle hasta llegar a una fuente (km 5,4) en el *barranco del Jumcarejo*. Continuamos por un sendero en dirección Sur siguiendo el PR-CV 126. Nos aproximamos a una pista que cruzamos (km 5,9) para continuar de frente entrando en un espeso pinar en el que, poco a poco, comienza a descender el sendero. Pasada una construcción (km 6,7) el sendero toma dirección Este hasta llegar a una pista (km 7,4). Tomamos la pista a mano derecha; en breve pasamos junto a los restos de unos edificios próximos al cauce del barranco, para poco después, coger un desvío a la izquierda (km 7,7). La pista cruza el *barranco de la Maimona* (km 7,9), continua un tramo a su derecha y poco a poco se aleja serpenteando para ganar altura por el pinar. Dejamos un sendero marcado (SL) a la izquierda (km 9,3) y en una curva muy pronunciada abandonamos la pista por un sendero a la izquierda (km 10,6) uniéndonos al GR-7. El sendero avanza a media ladera, ofreciendo unas espectaculares vistas de los cortados de *La Maimona*. Rodeamos un cerro para descender por un pinar y llegar hasta una antena junto a los depósitos de agua (km 13,6) de **Montanejos**. Continuamos por un camino asfaltado que recorre la parte alta de la población descendiendo hasta la avenida principal (*carretera de Valencia*) (km 14).

**MONTANEJOS** (503 hab.)

- Bosque de pinos y huertas. Vistas de la cola del embalse de Arenoso
- Casco urbano, castillo del Arenós, antiguo puente colgante, pozas para el baño
- Senderos forestales y pistas
- Podemos encontrarnos algún pastor eléctrico en el camino. Una vez pasemos lo dejaremos en el mismo estado en que lo encontramos

- Bosque de pinos y matorral mediterráneo, desfiladero de La Maimona y vistas del río Mijares
- Cortados de La Maimona
- Senderos forestales y pistas
- Atención en algún tramo de sendero donde se complica la orientación por huella poco definida
- Ganado vacuno pastando (no peligroso)
- Extremar la precaución en el tramo de los cortados de La Maimona

*Densos pinares cubren los montes alrededor de Puebla de Arenoso*

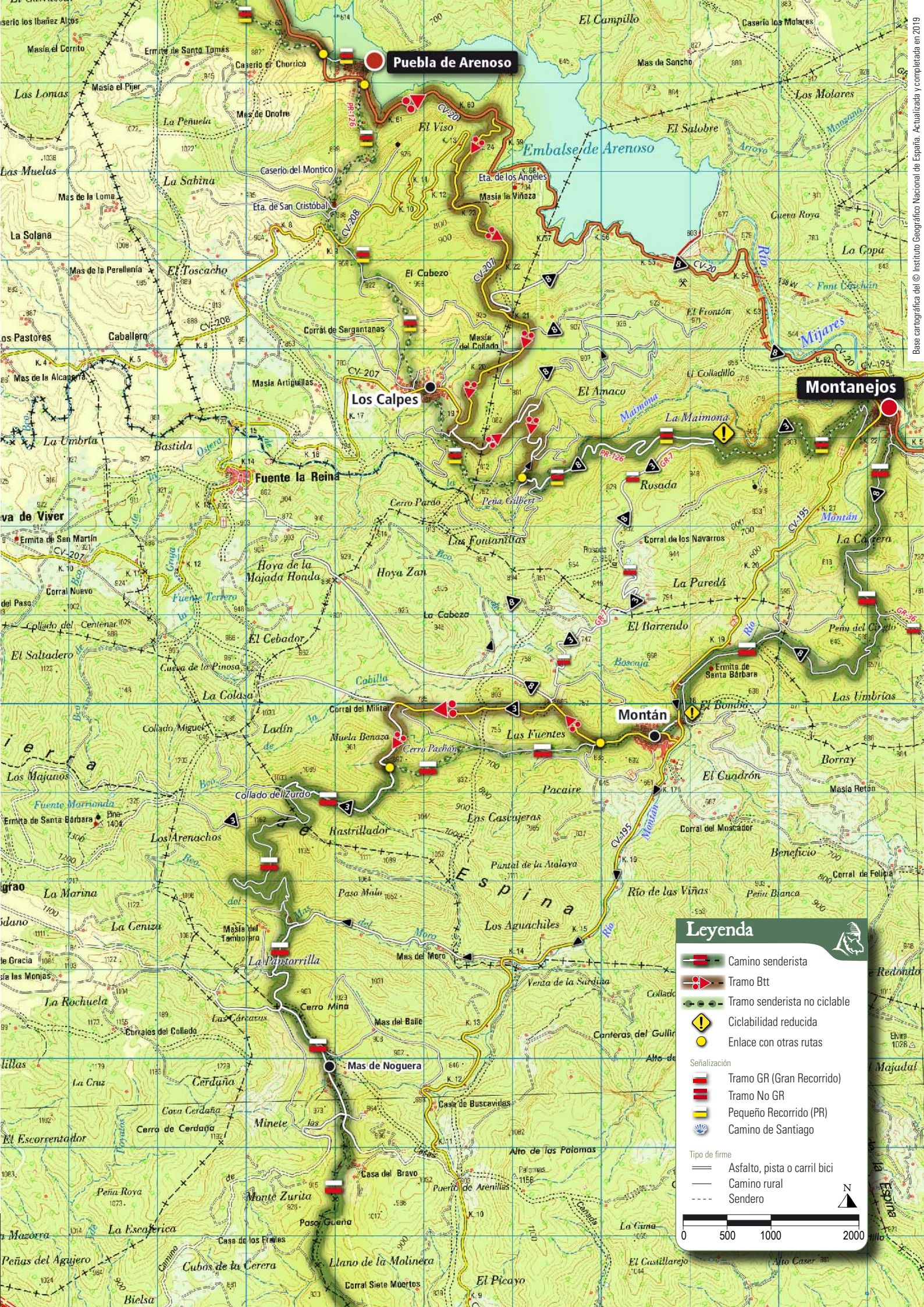


▶ 5,4 km ▶

▶ 9,2 km ▶



	E	F	M	A	M	J <sub>N</sub>	J <sub>L</sub>	A	S	O	N	D
Temperatura media Max/Min	11° 1°	12° 2°	15° 4°	17° 5°	21° 9°	26° 13°	29° 16°	29° 16°	26° 13°	20° 9°	15° 4°	12° 2°
Nº. Horas de luz/día	09:37	10:41	11:56	13:17	14:25	15:02	14:44	13:45	12:28	11:10	09:58	09:20
Pluviometría media	30	31	32	53	63	51	30	48	54	60	54	50



**Puebla de Arenoso**

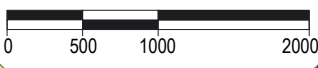
**Montanejos**

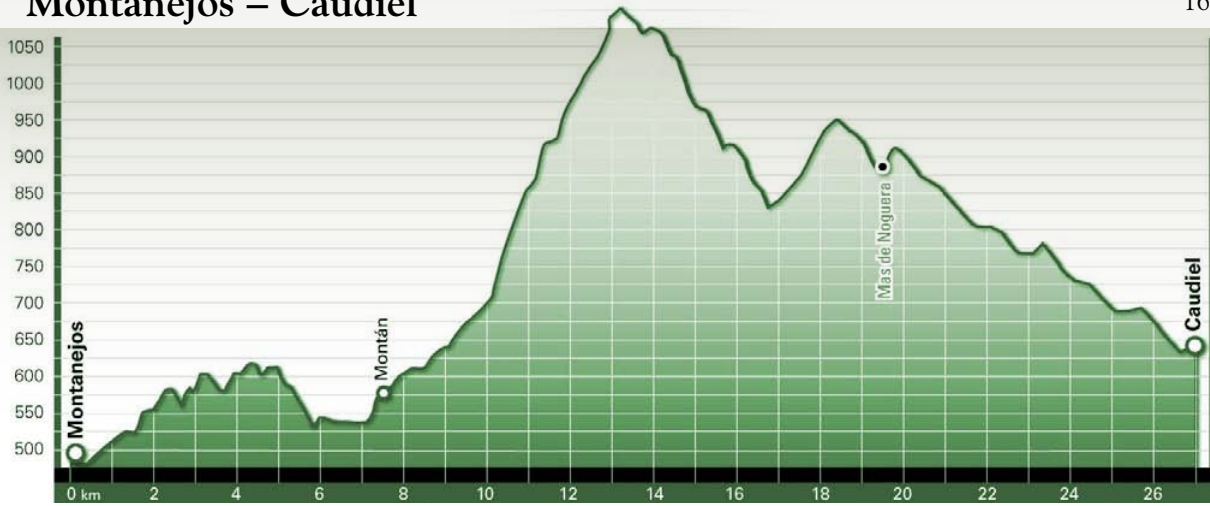
**Los Calpes**

**Montán**

**Leyenda**

- Camino senderista
  - Tramo Btt
  - Tramo senderista no ciclable
  - Ciclabilidad reducida
  - Enlace con otras rutas
- Señalización
- Tramo GR (Gran Recorrido)
  - Tramo No GR
  - Pequeño Recorrido (PR)
  - Camino de Santiago
- Tipo de firme
- Asfalto, pista o carril bici
  - Camino rural
  - Sendero





Distancia: 27 km

Desnivel máximo: 650 m

Ascenso acumulado: 1.135 m

Descenso acumulado: 970 m

Tiempo estimado: 7h 55m

Dificultad: Alta



**MONTANEJOS** (503 hab.)



Tras la visita a la población nos dirigimos al *acueducto-puente de San José* sobre el río Montán y lo cruzamos. Seguimos por un camino junto con el GR-36 que asciende (km 0,35) hasta un cruce (km 0,5). Giramos bruscamente a la derecha y continuamos por una pista que a los pocos metros gira a la izquierda tomando sentido Suroeste. La pista continua a media ladera con el río Montán a nuestra derecha. Un camino se incorpora por la izquierda (km 2,3) pero seguimos recto. Llegamos de nuevo a otro cruce en una curva (km 3,2) en el que el GR-36 nos deja por un camino a la izquierda. El camino poco a poco penetra en un pinar en el entorno del *barranco de Juan Roya* y el firme se vuelve pedregoso, bordea la *peña del Cinglo* y desciende de nuevo hasta las proximidades de río Montán. Allí nos incorporamos a un camino que desciende (km 5,6) y, pocos metros más adelante, se incorpora otro camino por la izquierda (km 5,7) que obviaremos para seguir recto. El camino continua paralelo al valle a media ladera. Nos aproximamos a un desvío a la derecha, junto a un vertedero y punto limpio (km 6,7) y continuamos sin desviarnos. En breve avistamos el caserío de Montán y prestamos atención porque debemos abandonar el camino por un breve sendero a la derecha (km 7) que cruza el río Montán por un vado de cemento y asciende hasta la carretera por un camino (km 7,2). Cruzamos la carretera y continuamos por un camino asfaltado hasta la *frente Bajo el Castillo* (km 7,5), para llegar a la *avenida Antonio Fornás*.

- Laderas de pinos y plantas aromáticas
- Torreón islámico, balnearios, paraje natural termal de Los Baños
- Camino rural bien conservado con algún tramo pedregoso
- Estar atentos para tomar la breve senda a la llegada a Montán

7,5 km



**MONTÁN** (357 hab.)



Retomamos el camino desde el entorno del *convento de los Padres Servitas* (km 7,7). Abandonamos la población por la *calle Tejería* que se transforma en una pequeña carretera. Dejamos la carretera por un desvío a la izquierda (km 8,3) que conduce a la *frente de la Tejería*. Allí continuamos por un camino de tierra que remonta el *barranco del Pinar*. En una curva donde confluye el *barranco de Benaza* dejamos el camino por un sendero a la izquierda (km 9,7). El sendero asciende por un denso bosque remontando el barranco a nuestra izquierda. Finalmente llegamos a una pista en el *cerro Pachón* (km 10,8) que seguimos hasta un cruce con una pista en cementada (km 11). Giramos a la izquierda; la pista tiene una fuerte pendiente, y en breve el camino vuelve a ser de tierra (km 11,5). Dejamos un desvío a la izquierda (km 11,7) y, una vez en el *collado del Zurdo* el camino hace un giro y obviamos un par de desvíos a la derecha (kms 12,6 y 12,8). Llegamos a un espectacular *collado (Alto de Pino Rey)* (km 13,3) por la parte alta de la *sierra de La Espina*. El GR-7 ataja por varios senderos cubiertos de jaras, pero nosotros continuamos por una buena pista en descenso con un paisaje dominado por jaras y matorral. En una fuerte curva (km 15,1) obviamos un desvío a la derecha, continuando en descenso hasta la *Masía del Tío Guerrillo* (km 16,6). Cruzamos el *barranco de la Mas del Moro* y tomamos un desvío a mano derecha (km 16,8). Llegamos a un vallado (camino a la *Masía del Tamborero*) (km 17,5) y giramos bruscamente a la izquierda iniciando un ascenso hasta un cruce con el PR-CV 62 (km 18,2). Tomamos un camino a la izquierda por una vereda siguiendo un barranco. Dejamos a la izquierda un camino a la *Mas del Baile* (km 18,9), para llegar en breve al *Mas de Noguera* (km 19,3).

- Bosque de pinos y encinas, montes reforestados y laderas cubiertas con brezo y jaras
- Castillo, fuentes y espectaculares vistas de la Sierra de La Espina
- Caminos rurales, senderos y pistas
- Atención a la señalización del GR-7 ya que en algún tramo se separa de nuestro recorrido y puede llevar a confusión
- El Mas de Noguera cuenta con servicios y alojamiento pero es necesario llamar con antelación

11,8 km



**MAS DE NOGUERA** (masía; llamar con antelación)



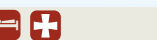
Continuamos por un camino asfaltado que más adelante abandonamos a la derecha (km 19,8), por un camino que nos lleva hasta el *Mas del Bravo* (km 20,3). Dejamos atrás el Mas continuando por un camino en dirección Sur (*vereda de la Molinera*). El camino se convierte poco a poco en una senda que discurre por la *vereda*, inicialmente junto a un estrecho del barranco. El GR-7 nos abandona por un sendero a mano derecha (km 21,1). La senda cruza una pista (km 21,9) y continua hasta alcanzar unos campos de cultivo donde se toma un camino agrícola (km 22,7). Salimos a un claro, junto a un *peirón* (km 24,5) y continuamos el camino sin desviarnos. Llegamos a una encrucijada de caminos (km 25,3) pero continuamos sin desviarnos continuando en dirección Sureste. El camino se transforma en asfalto junto a área recreativa de la *balsa del molino* (km 26,3). En breve llegamos a **CAUDIEL** por el Norte de la población (km 26,9).

Vista desde el collado en lo alto de la Sierra de la Espina

7,7 km



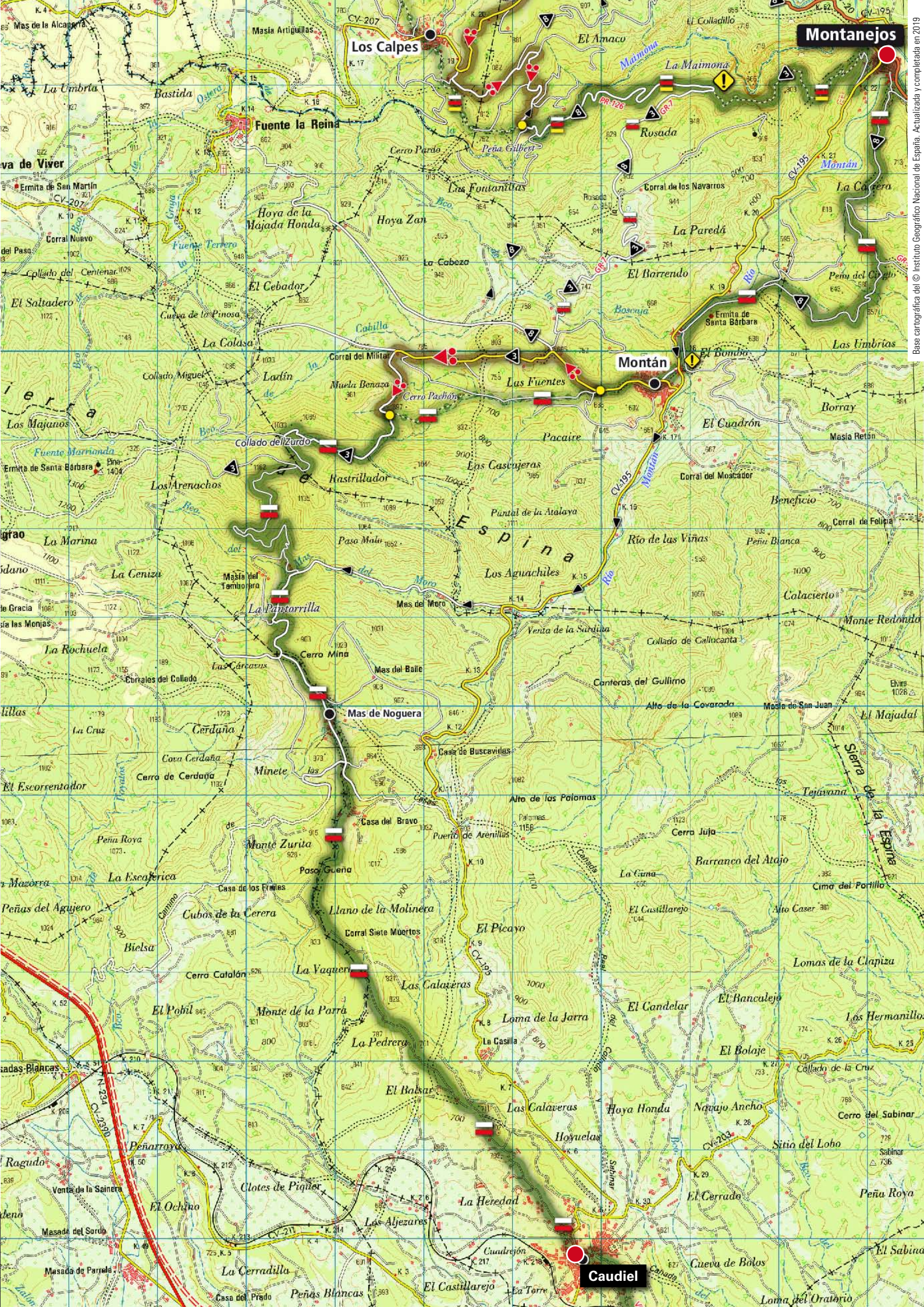
**CAUDIEL** (621 hab.)



	E	F	M	A	M	J <sub>N</sub>	J <sub>L</sub>	A	S	O	N	D
Temperatura media	12°	13°	15°	17°	21°	26°	30°	29°	26°	21°	15°	13°
Max/Min	2°/2°	2°/2°	4°/4°	6°/6°	9°/9°	13°/13°	16°/16°	16°/16°	13°/13°	9°/9°	5°/5°	3°/3°
Nº. Horas de luz/día	09:38	10:40	11:56	13:17	14:24	15:01	14:45	13:45	12:28	11:09	09:58	09:20
Pluviometría media	15	14	17	40	48	39	20	33	40	36	36	30°

Datos sintéticos obtenidos por interpolación para Montanejos





Montanejos

Montañ

Caudiel



Distancia: 18,2 km

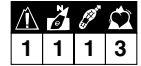
Desnivel máximo: 215 m

Ascenso acumulado: 100 m

Descenso acumulado: 305 m

Tiempo estimado: 3h 55m

Dificultad: Media



**CAUDIEL** (621 hab.)

VÍA VERDE | GR-160

Reanudamos el camino desde el *convento de las Carmelitas* en la *avenida Valencia*. Bajamos por la *calle Benilde Perce*, a la izquierda del recinto religioso que al finalizar, gira a la izquierda y continua hasta un puente sobre un arroyo. Cruzamos el arroyo hasta una fuente y el antiguo lavadero. Desde allí tomamos de nuevo la **Vía Verde de Ojos Negros** (km 0) en su tramo de **Castellón**. El itinerario no ofrece dudas pues discurre íntegramente por la **Vía Verde**. A medio camino encontramos el área de descanso de *Novalés* (km 4,5). Pasaremos por un viaducto sobre el *barranco de Cascajar* (km 4,7) y poco más adelante, pasado un túnel bajo la carretera de **Jérica** la vía excava una sorprendente trinchera en el terreno antes de introducirse en el *túnel de Jérica* (km 5). Este túnel tiene 520 metros de longitud pero no presenta problemas pues está iluminado. A la salida encontramos de nuevo una trinchera y un pequeño túnel bajo el actual ferrocarril (km 5,7). En la entrada a **Jérica** se abandona la **Vía Verde**, giramos a la derecha por un túnel bajo la carretera nacional (km 6,3) y continuamos recto hasta el centro de la población.

Paisaje agrícola y pinares

Ermita gótica de Socos, torre de la balsa del Molino, vestigios de muralla urbana

Vía Verde

6,8 km



**JÉRICA** (1.390 hab.)

VÍA VERDE | GR-160

Cruzamos la población siguiendo las indicaciones urbanas de la **Vía Verde** hasta el cementerio (km 7). Desde allí, abandonamos **Jérica** por el arcén de la carretera (antigua nacional); pasada la depuradora retomamos de nuevo el trazado de la **Vía Verde** junto la antigua caseta del guardabarreras (km 8) a mano derecha. Descendemos por una larga trinchera hasta llegar al puente sobre el *río Palancia* (km 9,5). Más adelante llegamos a un área de descanso junto el *antigua estación de Jérica* (km 10,2). Pasamos bajo la autovía (km 10,7) y la carretera nacional (km 11,7). Llegamos a un pequeño túnel (km 12,6); a su salida se contemplan unas bonitas vistas del *pantano del Regajo*. A la salida de un último túnel (km 13,2) encontramos la cantera de **Navajas** y un área de descanso. A nuestra izquierda queda el *camping de Navajas* (km 14,6). El itinerario no entra a **Navajas** sino que pasa junto a la *urbanización Altomira* en un cruce con la carretera CV-216 (km 15,3), desde donde podemos desviarnos a la población.

Vega agrícola del valle del Palancia

Casco urbano, torre mudéjar de las Campanas, castillo y murallas, torreta

Vía Verde

En Navajas, a escasos metros de nuestro recorrido, encontramos el punto de acogida del Centro de BTT Alto Palacia (camping)

8,1 km



**NAVAJAS** (696 hab.)

VÍA VERDE | GR-160

Dejamos atrás el desvío a **Navajas** y continuamos pasando por debajo de una carretera (km 15,7) y la autovía (km 16,1). Poco después llegamos a **Altura** (km 17,1) donde tenemos dos opciones: seguir a la izquierda callejeando por el casco urbano o continuar a la derecha por el trazado de la **Vía Verde** que comparte el uso con el tráfico a motor. Ambas opciones están señalizadas y confluyen a la salida de la población en un parque junto al camping (km 17,8).

Vega agrícola del valle del Palancia

Casco urbano con villas solariegas y torre árabe, fuentes y entornos naturales para el baño

Vía Verde

3,3 km



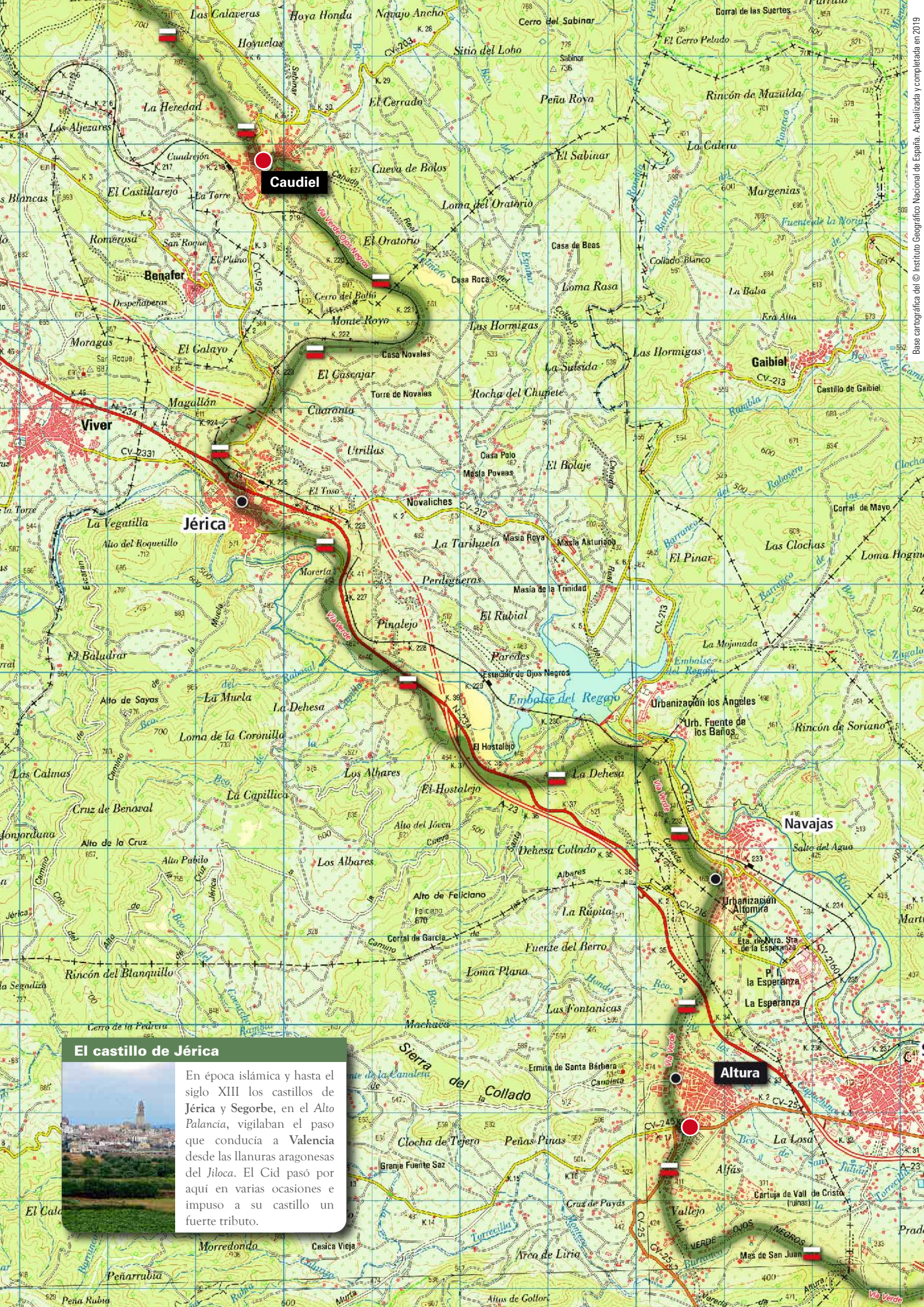
**ALTURA** (3.439 hab.)

Iglesia parroquial de Caudiel



	E	F	M	A	M	J <sub>N</sub>	J <sub>L</sub>	A	S	O	N	D
Temperatura media Max/Min	10° 1°	11° 1°	14° 2°	15° 4°	19° 8°	24° 11°	29° 15°	28° 15°	24° 12°	18° 8°	13° 4°	10° 2°
Nº. Horas de luz/día	09:38	10:41	11:56	13:16	14:23	14:59	14:44	13:45	12:28	11:10	09:58	09:21
Pluviometría media	31	31	27	43	57	44	19	34	54	67	50	51

Datos sintéticos obtenidos por interpolación para Caudiel



**El castillo de Jérica**



En época islámica y hasta el siglo XIII los castillos de Jérica y Segorbe, en el Alto Palancia, vigilaban el paso que conducía a Valencia desde las llanuras aragonesas del Jiloca. El Cid pasó por aquí en varias ocasiones e impuso a su castillo un fuerte tributo.



Distancia: 22 km  
Desnivel máximo: 240 m

Ascenso acumulado: 120 m  
Descenso acumulado: 370 m

Tiempo estimado: 4h 50m  
Dificultad: Media



**ALTURA** (3.439 hab.)

VÍA VERDE | GR-160

Iniciamos la etapa desde el parque junto al camping a la salida de **Altura**. Retomamos nuestro camino continuando de nuevo por la **Vía Verde de Ojos Negros**. Llegamos a la *rambla de Monteros* (km 2,1) junto a la cual se ubica un área de descanso. Unos metros más adelante del puente sobre la *rambla* una señal nos invita a visitar la *antigua Cartuja de Vall de Crist* a nuestra izquierda (km 10,5). Llegamos a un pinar junto la *masía Valero* (km 3,6). Nos aproximamos a la autovía A-23 y poco más adelante llegamos a la *antigua estación de Segorbe* junto a otra área de descanso. (km 5,7). Cruzamos un puente sobre la *rambla Rovira* (km 8) y nos acercamos a las vías del ferrocarril. Continuamos en paralelo a éstas hasta un pequeño desvío señalado (km 9,5) por el que podemos acercarnos a **Soneja**; para ello seguimos un sendero por debajo de la autovía y poco después cruzar un pequeño puente sobre el ferrocarril.



Vega agrícola con frutales



Cartuja gótica de Vall de Crist, santuario de la Cueva, masías fortificadas



Vía Verde

9,5 km



**SONEJA** (1.439 hab.)

VÍA VERDE | GR-160

Continuamos por la **Vía Verde** desde el punto anterior en el desvío a **Soneja** (km 9,5). La autovía ha hecho desaparecer parte de la **Vía Verde** por lo que continuamos por un camino de servicio señalado. El camino llega hasta la vía del tren (km 10,5) justo antes de unas *canteras de yeso* donde de nuevo ha desaparecido el trazado original del *ferrocarril de Ojos Negros*. Continuamos por una nueva plataforma acondicionada pegada a las vías del ferrocarril libre de vehículos de motor. Dejamos atrás la *cantera* y regresamos de nuevo al trazado original del ferrocarril (km 11,6). En breve llegamos a un área de descanso con mirador del pueblo de **Sot de Ferrer**. La **Vía Verde** se interrumpe de nuevo con la autovía (km 14,4) que cruzaremos por un camino por debajo de ésta. Una vez pasado todo el nudo de carreteras, retomamos la **Vía Verde** (km 14,7) por un tramo asfaltado. Pasamos bajo un puente de la carretera a **Algar de Palancia** (km 16,1) y poco después llegamos a un cruce desde donde podemos acercarnos a **Algar de Palancia** (a tan sólo 400 m).



Vega agrícola con frutales



Acueducto, cisterna



Vía Verde y tramos compartidos



La población de Algar de Palancia queda a tan sólo 400 metros de nuestro recorrido

7,3 km



**ALGAR DE PALANCIA** (340 hab.)

VÍA VERDE | GR-160

Retomamos el itinerario en el cruce, donde el camino cruza por debajo de la carretera (km 16,8) y continúa de nuevo por la **Vía Verde**. Salvamos el *barranco de Arginas* por un puente (km 17,7) y los cultivos de naranjos empiezan a dominar el paisaje. En las proximidades de **Algimia de Alfara** abandonamos la **Vía Verde** por un camino a la izquierda (km 20) que cruza bajo las vías y accede a la población (km 20,3).



Vega agrícola con frutales



Camino agrícola asfaltado

3,6 km



**ALGIMIA DE ALFARA** (946 hab.)

VÍA VERDE | GR-160

Partimos desde la *estación de Algimia* (km 20,3). Seguimos por la *calle Muntanya* que atraviesa la *calle de Futur* (antigua carretera) y descendiendo hasta salir a un camino rural entre campos de cítricos (km 20,6) en la vega del *río Palancia*. A menos de 20 metros de la salida, tomamos el primer desvío a la derecha por un camino en dirección Sur. El camino hace un par de curvas y llega a una acequia (km 21,3). Continuamos con la acequia a nuestra izquierda hasta que desaparece en las proximidades de **Torres Torres**. Entramos a la población (km 21,7) tomando a mano izquierda la *calle Mayor* hasta una pequeña plaza junto a una fuente (km 22).



Vega agrícola con frutales



Iglesia de San Vicente Ferrer



Camino agrícola asfaltado

1,6 km

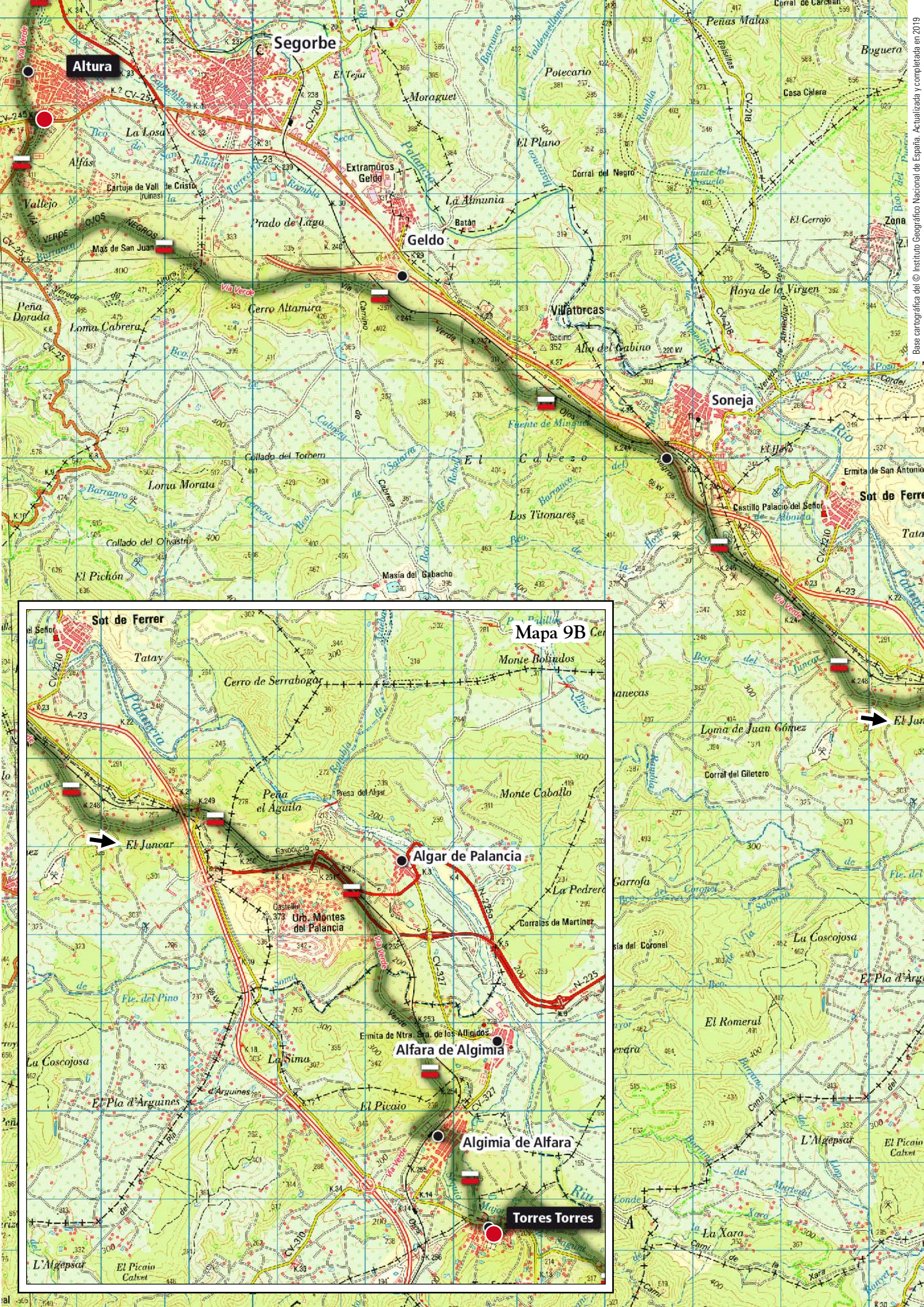


**TORRES TORRES** (381 hab.)

Vista panorámica de Altura  
(Fotografía: Ayuntamiento de Altura)



	E	F	M	A	M	J <sub>N</sub>	J <sub>L</sub>	A	S	O	N	D
Temperatura media Max/Min	12° 2°	13° 2°	15° 4°	17° 6°	20° 10°	24° 14°	30° 16°	29° 16°	24° 14°	20° 9°	15° 5°	12° 3°
Nº. Horas de luz/día	09:38	10:41	11:56	13:17	14:23	14:59	14:43	13:45	12:28	11:10	09:59	09:21
Pluviometría media	33	35	29	44	47	35	13	27	57	80	62	57°





Distancia: 20 km

Desnivel máximo: 185 m

Ascenso acumulado: 140 m

Descenso acumulado: 250 m

Tiempo estimado: 4h 00m

Dificultad: Media



**TORRES TORRES** (381 hab.) GR-160

Partimos de la población por la *calle de la Iglesia*. Continuamos recto por un camino dejando a la derecha la carretera. Cruzamos una acequia y obviamos un desvío a la izquierda junto los *restos de los baños árabes* (km 0,24); al llegar a un cruce (km 0,44) giramos a la derecha. Seguimos recto hasta un nuevo cruce (km 0,8) donde tomamos el camino a la derecha. De nuevo un cruce (km 0,9); giramos a la izquierda. Nuevo cruce (km 1,3); giramos a la derecha. Llegamos a la carretera (km 2,1) y continuamos por ella a mano izquierda. La carretera cruza el  *río Palancia* (km 3,2) y, pasado un pinar la abandonamos a mano derecha por una pista asfaltada (km 4,2). La pista discurre a la izquierda del pinar sin llegar a entrar en él. Dejamos el pinar y llegamos a un cruce (km 4,8) donde giramos a la derecha. Cruzamos una urbanización y entramos en un pinar; a los pocos metros alcanzamos una ancha pista (km 5,5) que tomamos a mano derecha (*camino del Povitxol*). La pista atraviesa el pinar en ligero ascenso. Llegamos a un cruce junto a un *collado* (km 6,3), donde seguimos por la izquierda coincidiendo unos metros con el PR-CV 319. Nuestro camino continua en descenso por el pinar, a la derecha del *barranco del Codoval*. El camino abandona el pinar (km 7,9) entrando en una zona de campos de cítricos; a lo lejos ya se aprecia el mar. Seguiremos por nuestro camino sin desviarnos hasta alcanzar la carretera CV-320 que cruzamos por un paso a nivel subterráneo (km 8,8). Un camino peatonalizado nos acerca a la entrada de **Quart** junto a una fuente y una prensa de vino (km 8,9).

- Campos de cítricos y pinares
- Baños árabes, castillo
- Caminos rurales de buen firme (tramos asfaltados) y carretera
- Atención en cruces ya que es un paisaje surcado por numerosos caminos en torno a los campos de naranjos
- Extremar la precaución en los tramos por carretera



9 km

**QUART DE LES VALLS** (957 hab.) GR-160

Cruzamos la población y salimos por la *avenida de los Valles*. A la salida (km 9,2) ya se aprecian las casas de **Quartell** pues las poblaciones están separadas poco más de 300 m. La avenida enlaza con una rotonda a la entrada de **Quartell**, (km 9,6) por la *calle del General Abriat*.

- Entorno urbanizado continuo
- Quart de les Valls: Antigua iglesia (casa de cultura)  
Quartell: Ecce Homo en iglesia parroquial, molino nuevo
- Tramos urbanos



0,7 km

**QUARTELL** (1.561 hab.) GR-160

Abandonamos **Quartell** por la *avenida de Benavites* hasta llegar a un puente sobre un arroyo. Pasado el puente (km 10,2) continuamos recto por una pequeña zona industrial perteneciente a **Benavites** ya que forma un continuo urbano con **Quartell**. Inmediatamente llegamos a la *avenida de Benicalaf* (km 10,4).

- Campos de cítricos y entorno urbanizado continuo
- Torre de la Señoría
- Caminos rurales asfaltados y carretera
- Atención en cruces ya que es un paisaje surcado por numerosos caminos en torno a los campos de naranjos
- Tramo que discurre por caminos asfaltados y carreteras locales con una elevada densidad de tráfico; extremar la precaución



8,5 km

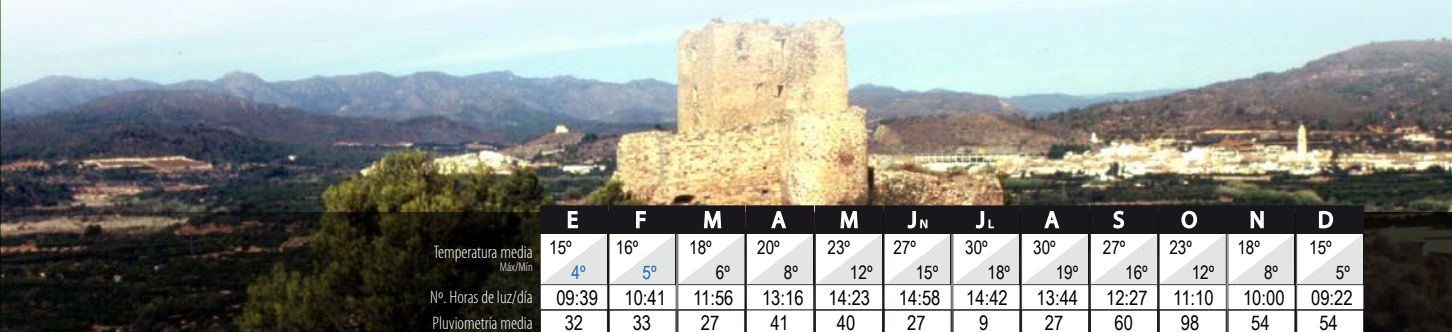
**BENAVITES** (594 hab.) VÍA AUGUSTA | GR-160

Saldremos de **Benavites** por la *plaza del Bibe Vila* en dirección a la iglesia de Benicalaf. Una pequeña carretera nos acerca hasta esta iglesia, donde giramos a la derecha tomando el itinerario señalado de la *Vía Augusta*. En breve llegamos a la carretera CV-321 para continuar de frente por el *camí d' Uixó*. Pasamos junto a un cementerio (km 11,6) para finalizar en un cruce con la carretera CV-323 (km 12) que seguimos unos 50 metros a mano izquierda. Dejamos la carretera por un camino asfaltado a la derecha (km 12,1); llegamos al tanatorio (km 12,7) y continuamos unos metros hasta una rotonda que cruzamos para continuar al otro lado por el *camí d' Uixó*. Llegamos a un nuevo camino asfaltado (km 13,9) al que nos incorporamos a la izquierda. Seguimos recto hasta llegar a una pequeña carretera (km 14,7) que tomamos a la izquierda. Llegamos a una rotonda (km 15,3) que cruza por debajo de la autovía A-7 y poco más adelante por un túnel (km 15,7) bajo la autopista AP-7 que finaliza en una nueva rotonda. Tomamos la primera salida a la derecha por el *camí de les Valls*, que ignora un desvío a la derecha (km 15,9) y nos lleva directamente a **Sagunto**. Atravesamos tres rotondas urbanas para continuar por el puente sobre el  *río Palancia* (km 18,3) que nos conduce al centro de la población.

El castillo de Torres Torres domina toda la vega del río Palancia



**SAGUNTO / SAGUNT** (19.188 hab.) GR-160



	E	F	M	A	M	J <sub>N</sub>	J <sub>L</sub>	A	S	O	N	D
Temperatura media	15°	16°	18°	20°	23°	27°	30°	30°	27°	23°	18°	15°
Máx/Min	4°	5°	6°	8°	12°	15°	18°	19°	16°	12°	8°	5°
Nº. Horas de luz/día	09:39	10:41	11:56	13:16	14:23	14:58	14:42	13:44	12:27	11:10	10:00	09:22
Pluviometría media	32	33	27	41	40	27	9	27	60	98	54	54



### Leyenda

- Camino senderista
- Tramo Btt
- Tramo senderista no ciclable
- Ciclabilidad reducida
- Enlace con otras rutas

Señalización

- Tramo GR (Gran Recorrido)
- Tramo No GR
- Pequeño Recorrido (PR)
- Camino de Santiago

Tipo de firme

- Asfalto, pista o carril bici
- Camino rural
- Sendero

0 500 1000 2000

N

### Campos de naranjos



No podemos entender los paisajes valencianos sin el aroma y el colorido que le aportan estos frutales de hoja perenne. Sin embargo inicialmente se trataba de un árbol ornamental, ya que su fruto tenía un sabor amargo poco apetitoso. Según se cuenta, su explotación en España como fruto dulce no llegará hasta el siglo XVIII gracias a la experimentación con variedades en Carcaixent.



Distancia: 12,3 km

Desnivel máximo: 55 m

Ascenso acumulado: 0 m

Descenso acumulado: 50 m

Tiempo estimado: 2h 40m

Dificultad: Baja



**SAGUNTO / SAGUNT** (19.188 hab.) VÍA AUGUSTA | GR-160

Iniciamos la etapa desde la oficina de información turística de **Sagunto** en la *plaza Cronista Chabret*. El itinerario por la población nos lleva por la *calle Real*, la *calle Valencia* y finalmente la *calle de la Paz* en dirección al cementerio. Junto a una cruz de piedra (km 1,1), tomamos el camino peatonal al cementerio que coincide con el inicio del SL-CV 108 y retoma la *Vía Augusta*. Seguimos por una carretera pegada al muro del cementerio (*camí de Lliria*) que, al finalizar éste, continua recto dejando un desvío a la izquierda (km 1,7). A 40 metros llegamos a un desvío a la derecha (se va el SL-CV 108) pero seguimos recto y en seguida pasamos por debajo de la vía del ferrocarril (km 1,8). Volvemos a pasar por debajo de otra vía del tren (km 2,1) y, a escasos metros, cruzamos la autovía A-23 por un puente (km 2,3). Llegamos a un cruce de carreteras (km 2,5) pero seguimos recto por la carretera (*camí de Lliria*). La carretera discurre por la inmensa llanura de la huerta valenciana con un muro o vallado a la derecha. Dejamos atrás un desvío a la derecha al *Racó de Gausa* (km 3,5) y continuaremos sin desviarnos por los numerosos desvíos que nos van a ir apareciendo. Cruzaremos la autopista AP-7 por un puente (km 5,6) y llegamos hasta un desvío en el que continuamos a la izquierda (km 6,5) pasando por un túnel bajo la AP-7 y la carretera V-23. En breve, tras pasar el *barranco del Arenal* (km 7,1), llegamos a una zona recientemente urbanizada de grandes avenidas y rotondas. Seguimos por la calle principal con un amplio paseo central, que nos conduce de frente a la *calle Picaio* (km 7,9) por donde llegaremos al centro de **Puçol**.

- Campos de cítricos
- Conjunto monumental, casa del Mestre Penya - Museo histórico, muralla urbana y castillo, teatro romano, judería y playas
- Carril bici, caminos rurales asfaltados y carretera
- Tramo que discurre por carreteras locales con una elevada densidad de tráfico; extremar la precaución



**PUÇOL** (15.866 hab.) VÍA VERDE XURRA (CARRIL BICI) | GR-160

Abandonamos **Puçol** por la *avenida Vicente Ros*, al final de la cual llegamos a una zona de cultivos donde se encuentra el punto de partida de la *Vía Churra* (km 9,2); un carril bici que conecta con Valencia atravesando toda la huerta norte del entorno de la ciudad. El carril bici está perfectamente acondicionado y no ofrece problemas de orientación. Pasamos a la derecha de un depósito elevado de agua (km 9,5), cruzamos el *barranco del Puig* por un puente (km 10,2) y llegamos a una carretera (km 10,4), continuando por la *Vía Churra* un kilómetro más hasta llegar a la carretera de acceso a El Puig, junto a la Cartuja. Allí abandonamos la *Vía Churra* continuando a mano izquierda junto la carretera que, tras cruzar las vías del ferrocarril por una pasarela, nos conduce hasta una rotonda a la entrada de la población (km 12,5).

- Vega agrícola de árboles frutales y paisaje urbano
- La Torreta y playa
- Carril bici (Vía Verde Xurra)



**EL PUIG** (7.280 hab.)

Castillo y recinto amurallado de Sagunto / Sagunt



	E	F	M	A	M	J <sub>N</sub>	J <sub>L</sub>	A	S	O	N	D
Temperatura media Máx/Min	15°/4°	16°/5°	19°/6°	20°/8°	23°/11°	27°/15°	30°/18°	30°/19°	28°/17°	23°/13°	19°/8°	16°/6°
Nº. Horas de luz/día	09:40	10:42	11:56	13:16	14:22	14:57	14:42	13:44	12:28	11:11	10:00	09:23
Pluviometría media	30	27	33	40	37	23	8	25	59	92	54	47°

Datos sintéticos obtenidos por interpolación para Sagunto / Sagunt

▶ 8,6 km ▶

▶ 3,7 km ▶



## Las mil historias de Sagunto

Sagunto conserva un valiosísimo patrimonio que parece concentrarse en su impresionante conjunto amurallado. Su ocupación ininterrumpida desde hace más de 2.000 años es debida a su importancia como ciudad portuaria en el comercio mediterráneo. En la Edad Media se llamó "Murviedro". El Cid la conquistó en 1098.





Distancia: 20,2 km

Desnivel máximo: 25 m

Ascenso acumulado: 40 m

Descenso acumulado: 20 m

Tiempo estimado: 4h 10m

Dificultad: Media



### EL PUIG (7.280 hab.)



VÍA VERDE XURRA (CARRIL BICI) | GR-160

Iniciamos el Camino del Cid desde la rotonda a la entrada a la población. Tomamos la pasarela sobre las vías del ferrocarril y continuamos en dirección al cementerio y la cartuja, para enlazar de nuevo con la **Vía Verde Xurra** (km 0,9) donde la dejamos en la etapa anterior. La **Vía Verde** continúa hasta llegar a la carretera CV-300 que, tras cruzarla por un paso subterráneo (km 1,4), se dirige en paralelo a ésta y no la abandonará en muchos kilómetros (formando un continuo urbanizado de zonas industriales alternadas con poblaciones). Llegamos a una zona industrial y dejamos atrás la rotonda de la CV-300 que comunica con **El Puig** y **Rafelbunyol** (km 1,8). A los pocos metros desaparece el carril bici, obligándonos a circular por la acera hasta llegar a la siguiente rotonda (acceso a **Rafelbunyol**) donde reaparece el carril bici (km 2,4). Continuamos por una zona de nueva urbanización hasta llegar a la siguiente rotonda que da acceso a **La Pobla de Farnals** (km 2,8).

2,8 km



### LA POBLA DE FARNALS (4.998 hab.)



VÍA VERDE XURRA (CARRIL BICI) | GR-160

El itinerario continúa paralelo a la carretera CV-300. A la salida de la población entramos de nuevo en una zona industrial dejando atrás de nuevo una rotonda (acceso a **Massamagrell**) (km 3,3). A nuestra derecha aparece una zona de viviendas unifamiliares y casas bajas mientras que a la derecha se extiende la verde huerta valenciana con el mar de fondo. Llegamos a una nueva rotonda que indica el acceso a **Massamagrell** (km 3,9).

1,2 km



### MASSAMAGRELL (15.749 hab.)



VÍA VERDE XURRA (CARRIL BICI) | GR-160

Continuamos por la **Vía Verde Xurra** (carril bici) por la *calle de la Vía Augusta* manteniendo la carretera CV-300 a nuestra izquierda. Dejamos atrás la población pero en breve llegamos a una rotonda (acceso a **Musseros** y **Massalfassar**) tras la cual (km 4,6) nos encontramos de nuevo en una zona industrial. Dejamos atrás un par de rotondas (km 4,9 y 5,5) y el paisaje de huertas vuelve a dominar el horizonte hasta llegar a la rotonda de acceso a **Albalat de Sorells** por la *calle del Mar* (km 7,2).

2,2 km



### ALBALAT DELS SORELLS (3.940 hab.)



VÍA VERDE XURRA (CARRIL BICI) | GR-160

Retomamos el camino siguiendo la **Vía Verde Xurra** (carril bici). En 600 m llegamos a la última de las rotondas de este tramo (km 7,8) abandonando definitivamente la carretera CV-300. Desde allí seguimos por la **Vía Verde** por un camino de firme compacto que, tras cruzar una carretera, entra en **Meliana** por la *calle Blasco Ibáñez* (km 8,5).

1,7 km



### MELIANA (10.304 hab.)



VÍA VERDE XURRA (CARRIL BICI) | GR-160

Cruzamos la población por la *calle Aragón*. A la salida de la **Meliana** encontramos de nuevo el carril bici de la **Vía Churra** que coincide con la *Vía Augusta*. Tomamos este carril que no abandonamos hasta llegar a **Alboraya**. El camino atraviesa un puente (km 10,9) y cruza un par de carreteras (kms 11,3 y 12). Finalmente llega al *barranco de Carraixet* que cruza por el puente de la carretera CV-311 (km 12,9). El carril bici entra en **Alboraya** por la *calle dels Fusters* (km 13,3) y se integra en el trazado urbano.

3,5 km



### ALBORAYA (17.236 hab.)



VÍA VERDE XURRA (CARRIL BICI) | GR-160

Continuamos por la *calle Ronda Este* que cruza la población de Norte a Sur. Al final de la calle llegamos a la zona de huertas donde retomamos de frente el trazado de la **Vía Churra** (km 14,4). Tras un corto recorrido por la huerta valenciana llegamos a **Valencia** por una rotonda de la *avenida Cataluña* junto a la *Universidad Politécnica* donde finaliza la **Vía Churra**. El itinerario urbano por **Valencia** aprovecha en gran medida la red de carriles bici de la ciudad: discurre por la *avenida de Cataluña* y continúa por la *avenida de Aragón*, luego toma el *cauce antiguo del Turia* hasta llegar a las *Torres de Serranos*. Desde allí accedemos al *centro histórico de Valencia*, pasando junto a la *Catedral* o el *mercado central*. Finalizamos la etapa en la *plaza España*, donde se encuentra la estatua ecuestre del Cid, hito simbólico en el final del tramo de **La Conquista de Valencia**.

6,7 km



### VALENCIA (754.891 hab.)



Real monasterio de El Puig



	E	F	M	A	M	J <sub>N</sub>	J <sub>L</sub>	A	S	O	N	D
Temperatura media Máx/Min	16° / 5°	17° / 5°	19° / 6°	21° / 8°	23° / 12°	27° / 16°	30° / 19°	30° / 20°	28° / 17°	24° / 13°	19° / 8°	16° / 6°
Nº. Horas de luz/día	09:40	10:42	11:56	13:15	14:21	14:57	14:42	13:43	12:28	11:11	10:00	09:23
Pluviometría media	27	24	32	33	30	20	8	20	52	86	52	42

