



La Defensa del Sud CAMINO DEL CID



Guía Btt del Camino del Cid

www.caminodelcid.org

UTM Desarrollos

Emprén el teu viatge cap a l'última frontera del Cid: Oriola. Ideal a la tardor, a l'hivern o a la primavera: agafa la teua bici i pedaleja per un territori sorprenent i divers. Les províncies de València i d'Alacant des de dins: si no hi has anat, no saps el que et perds.

A sang i foc

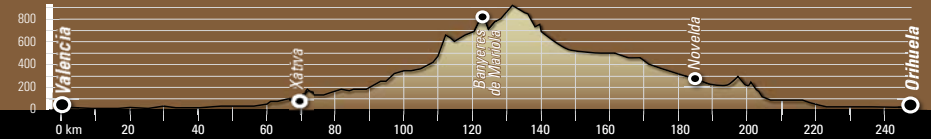
Aquesta ruta té dos nucs argumentals: un literari, l'altre històric. El primer té a veure amb València. Segons el Cantar és allí on el Cid casa les seues filles amb els infants de Carrión, i els seus voltants són escenari de diverses batalles contra exèrcits musulmans que la volen recuperar. En una d'aquestes batalles, lluitant contra el rei Búcar, el Cid va obtenir l'espasa Tisó.

El segon nuc argumental és històric: al novembre de 1088, quan encara no havia conquistat València, el Cid es trasllada des de Xàtiva fins a Ontinyent a fi d'esperar-hi el rei Alfons VI, que s'acostava per a socórrer la fortalesa d'Alledo (Múrcia). Els exèrcits mai no es van trobar i Alfons va desterrar per segona vegada Rodrigo. El Cid passà el Nadal a Elx; allí, rodejat d'enemics, va decidir no servir més cap senyor i actuar per compte i risc seu, imposant la seua llei fins a Oriola.

▼ Entrada a Bocairent pel Pont de Darrere la Vila

¿Que hi trobaràs?

Forts contrastos: des de trams molt urbanitzats, on prevalen els camins agrícoles i vies verdes d'asfalt, fins a les sendes solitàries en les zones més muntanyoses. Grans extensions de cultiu horto-fructícola, serres netament mediterrànies, paratges àrids, palmerars i fèrtils valls. Dos icones ambientals i socials de València: **l'Albufera** i **l'horta valenciana**. Huit poblacions harmonioses i amb un ric patrimoni declarades conjunt històric i/o artístic: **València, Alzira, Xàtiva, Ontinyent, Bocairent, Villena, Elx i Oriola**. Castells espectaculars a Xàtiva, Banyeres de Mariola, Biar, Villena, Saix, Petrer, o Coix. Quatre patrimonis de la humanitat d'origen medieval: **la Llotja de València, el Tribunal de les Aigües, el Misteri d'Elx i el Palmerar d'Elx**. I, depenent de l'època de l'any, les tradicionals **festes de Moros i Cristians**: les de Bocairent, Ontinyent, Banyeres de Mariola i Villena estan declarades d'Interés Turístic Nacional o Internacional.



FICHA	Distància 247,8 km	Ascens acumulat 1.730 m	Tram Btt Si
	Dificultat física Mitjana - Baixa	Descens acumulat 1.710 m	Senyalització Marques roges
	Dificultat tècnica Baixa	Temps estimat 4 dies	IBP Índex de dificultat Mitjana 56

La senyalització

El recorregut està senyalitzat amb la **marca blanca i roja** en els trams homologats com a GR-160 i amb **dobla marca roja** en la resta. En aquells trams on la **pedalabilitat** resulta complicada s'han buscat altres alternatives senyalitzades com a **trams Btt**. Quan trobes un **tram Btt** ignora la senyalització senderista i segueix els senyals Btt, ja que et conduirà per un traçat més còmode i senzill.

	Marca de continuïtat	Direcció incorrecta
Tram GR 160 (senda)		
Tram No GR (senda)		
Tram BTT		

Climatologia

En el llevant valencià trobem un dels climes més benignes de la península: el **clima mediterrani**, amb estius secs i càlids, hiverns suaus i una tardor plujosa. És precisament al principi d'aquesta estació quan es produeix l'anomenada **gota freda**, que provoca precipitacions intenses en forma de tempestat torrencial. La precipitació mitjana a València és superior a 450 mm i es concentra en tan sols 44 dies anuals, oferint un **mitjana de dies de sol molt elevada**. No obstant això, a mesura que el Camí s'introdueix per l'interior i ascendeix en altitud, trobarem alguns punts on el clima s'aproxima al **clima continental de la Meseta**, amb hiverns rigorosos i estius secs, i s'hi poden registrar **gelades** que es prolonguen fins a la primavera, i fins i tot neus a l'hivern, aquestes ja de forma molt esporàdica.

	E	F	M	A	M	J _N	J _L	A	S	O	N	D
Temperatura mitjana Màx/Min	13° 0°	14° 1°	17° 3°	19° 5°	23° 8°	27° 12°	31° 14°	31° 15°	28° 12°	22° 8°	17° 4°	13° 1°
Nombre d'hores de llum per dia	09:45	10:45	11:56	13:14	14:17	14:52	14:36	13:40	12:27	11:12	10:04	09:29
Pluviometria mitjana	31	21	35	40	46	36	6	16	47	55	38	35

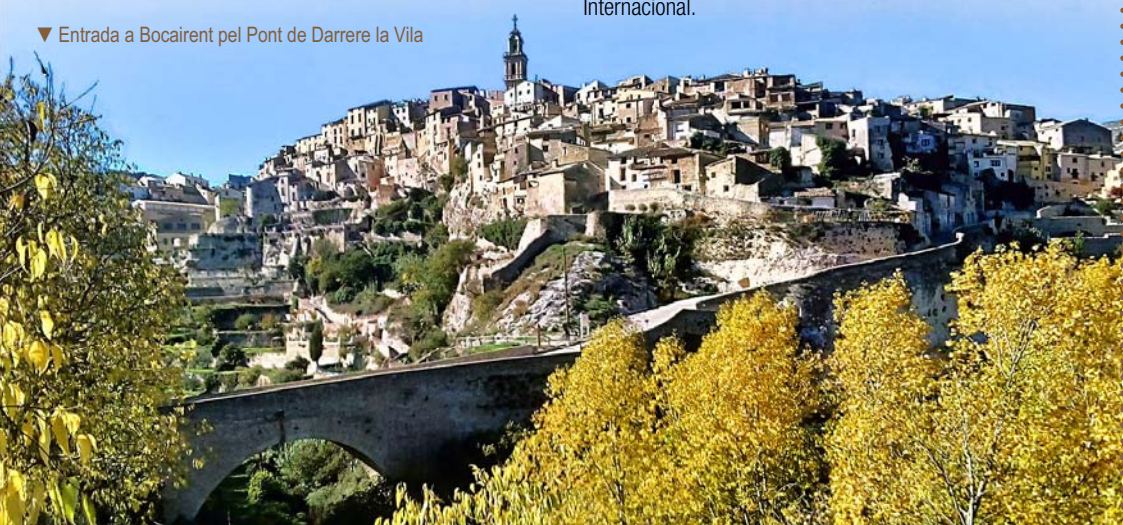
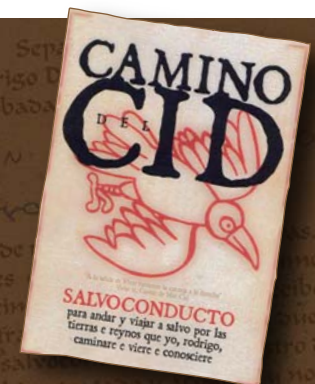
Dades mitjanes mensuals registrades a la població de Villena que poden servir de referència durant tot el camí

El Salconduit

El Salconduit és la credencial on els viatgers estampen els segells de les poblacions per on passen. Si el presentes en qualsevol dels més de dos-cents allotjaments de la ruta que són punt de segellament podràs obtenir uns descomptes mínims d'un 10%. És gratuït i s'obté a les Oficines de Turisme o a la nostra seu.



Consorcio Camino del Cid
C/ Madrid 24, 09001 Burgos
info@caminodelcid.org
Tel.: 947 256 240



VALENCIA

ALGEMESÍ

OFICINA DE TURISMO / MUSEU: C/ Nou del Convent, 71 - 962018630
 AYUNTAMIENTO: Pl. Mayor, 3 - 962019000

ALZIRA

OFICINA DE TURISMO: Plaza del Reino s/n - 962419551

BOCAIRENT

OFICINA DE TURISMO: Pl. de Ayuntamiento, 2 - 962905062
 CASA RURAL MIRADOR: C/ Mirador, 19 - 678575488

BUFALÍ

AYUNTAMIENTO: C/ La Paz, 7 - 962390388
 CR FORN DEL MORO: C/ Virgen de Loreto, 13 - 650578565

MONTAVERNER

AYUNTAMIENTO: Pl. Mayor, 6 - 962297008
 CENTRO DE INFORMACIÓN JUVENIL: C/ Nou, 18 - 962297008

ONTINYENT

OFICINA DE TURISMO: Plaza de San Roque, 2 - 962916090
 CR LA MORERA: CV-655 Fontanars-Ontinyent km.10 - 692670560
 HOSTAL MONTERREY: José Gironés, 1 - 962381293

SILLA

OFICINA DE TURISMO: C/ Castell, s/n - 961200029

VALENCIA

OFICINA DE TURISMO: C/ Paz, 48 - 963986422
 MUSEO MILITAR VALENCIA: C/ General Gil Dolz, 6 - 961966215
 H MEDIUM CONQUERIDOR: C/ Cervantes, 9 y 11 - 963522910
 H MEDIUM VALENCIA: General Urrutia, 48 - 963347800
 HR PATILLA: C/ Pinars, 10 - 961830382
 CAMPING DEVESA GARDENS: El Saler, km. 13 - 961611136
 H EUROPA: Ribera, 4 - 963520000
 HR CASUALVALENCIA DE LA MÚSICA: Padilla, 4 - 963511284
 PENSIÓN PARÍS: C/ Salvá, 12 - 963526766

XÀTIVA

OFICINA DE TURISMO: Pº de la Alameda Jaime I, 50 - 962273346
 CR CASA DEL CIGRONER: C/ Santo Domingo, 26 - 634514277

ALICANTE

BANYERES DE MARIOLA

OFICINA DE TURISMO: Parque de Villa Rosario s/n - 965567453
 MUSEO DEL PAPEL: Parque Villa Rosario, 2 - 965567770
 MUSEO ARQUEOLÓGICO: Carreró de la Torre, 6 - 966567896
 H MESÓN EL CASTILLO: Alcoy 8 - 965566746

BENEIXAMA

AYUNTAMIENTO: C/ Cardenal Pallá, 41 - 965822101

BIAR

OFICINA DE TURISMO: C/ Cura Reig - 965811177
 MUSEO ETNOGRÁFICO MUNICIPAL: C/ Mayor, 1 - 965812029
 HR LA FAÇANA: C/ Cura Reig, 2 - 965810373

CALLOSA DE SEGURA

OFICINA DE TURISMO: C/ Mayor, 31 - 966198451
 CASA DE LA JUVENTUD: Pl. de la Navidad, s/n - 966759103

COX

AYUNTAMIENTO: Plaza Glorieta, 1 - 965360000
 POLICÍA LOCAL: C/ La Acequia, s/n (24 h de L-D) - 965360005

ELCHE

OFICINA DE TURISMO: Plaza del Parc, 3 - 966658196
 H HOLIDAY INN ELCHE: Miguel Servet, 25 - 966651551
 H HUERTO DEL CURA: C/ Porta de la Morera, 14 - 966610011
 H MILENIO: Curtidores, 17 - 966613540

ELDA

OFICINA DE TURISMO: C/ Nueva, 14 - 966980300

MONFORTE DEL CID

OFICINA DE TURISMO: Pl. de España, 1 - 965626417
 POLICÍA LOCAL: Plaza de España, 1 - 965620239

ORIHUELA

OFICINA TURISMO CENTRO: C/ Soleres, 6 - 966738044
 OFICINA TURISMO PLAYA: Pl. Oriol (Urb. Playa Flamenca) - 966760000
 MUSEO DE LA MURALLA: C/ del Río, s/n - 965304698
 SR REY TEODOMIRO: Avda. Teodomiro, 10 - 966743348

SAX

OFICINA DE TURISMO: CEAHM Alberto Sols C/ Mayor, 30 - 966313351
 CRUZ ROJA: Asamblea Local, Avda. Reyes Católicos, 1 - 965474669

VILLENA

OFICINA TURISMO: Pl. de Santiago, 5 - 966150236 / 966150066
 AYUNTAMIENTO: Pl. Santiago, 1 - 965801150
 H SALVADORA: Constitución, 102 - 965800950
 CR LA CASA DE LOS AROMAS: C/ Arco, 1 - 965343566 / 666475612

Serveis

- Punt de segellament
- Allotjaments (hotel, pensió, turisme rural...)
- Punt d'acollida
- Oficine de Turisme
- Farmàcia
- Estació de ferrocarril
- Taller



Consells i normes de convivència

- ▶ No isques sense els **tracks** i les **topogües**.
- ▶ **Respecta els senyals**, són de tots.
- ▶ Evita sorpreses, **reserva els allotjaments amb antelació**.
- ▶ Recorreràs paisatges solitaris amb poblacions menudes: has de ser previsor i **planificar bé els queviures i la seua reposició**.
- ▶ Respecta les **reixes i tanques**, deixa-les com les vas trobar.
- ▶ Usa peces reflectores i **fes-te visible** també a la muntanya.
- ▶ Açò no és una carrera: calcula bé les teues **forces i la tècnica** i no prolongues innecessàriament la distància de les etapes.
- ▶ Has de tindre en compte que la **pluja o la vegetació** alta poden complicar el pedaleig en alguns trams a la primavera.
- ▶ Has de tindre a mà la **topogüia** i consultar-la davant de qualsevol contratemps.
- ▶ Usa el **casc**.



Etapas (247,8 km)

- ▶ **Valencia - Xàtiva** (70,5 km)
- ▶ **Xàtiva - Banyeres de Mariola** (53,1km)
- ▶ **Banyeres de Mariola - Novelda** (62,8 km)
- ▶ **Novelda - Orihuela** (61,3 km)





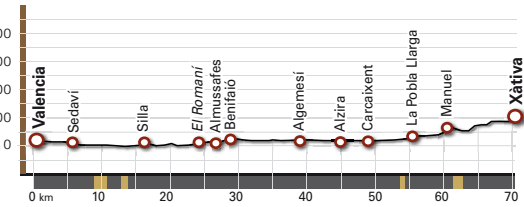
La Defensa del Sud

Guía Btt del Camino del Cid

Valencia - Xàtiva

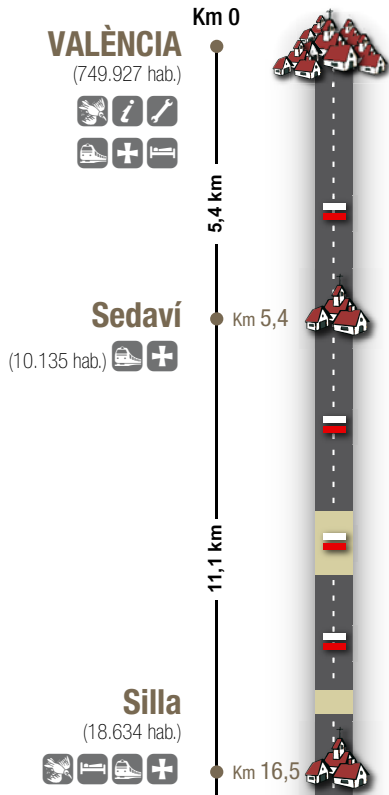
Maig 2016

UTM Coordenades



■ Pista / camino ■ Sendero ■ Asfalto ■ Carril bici

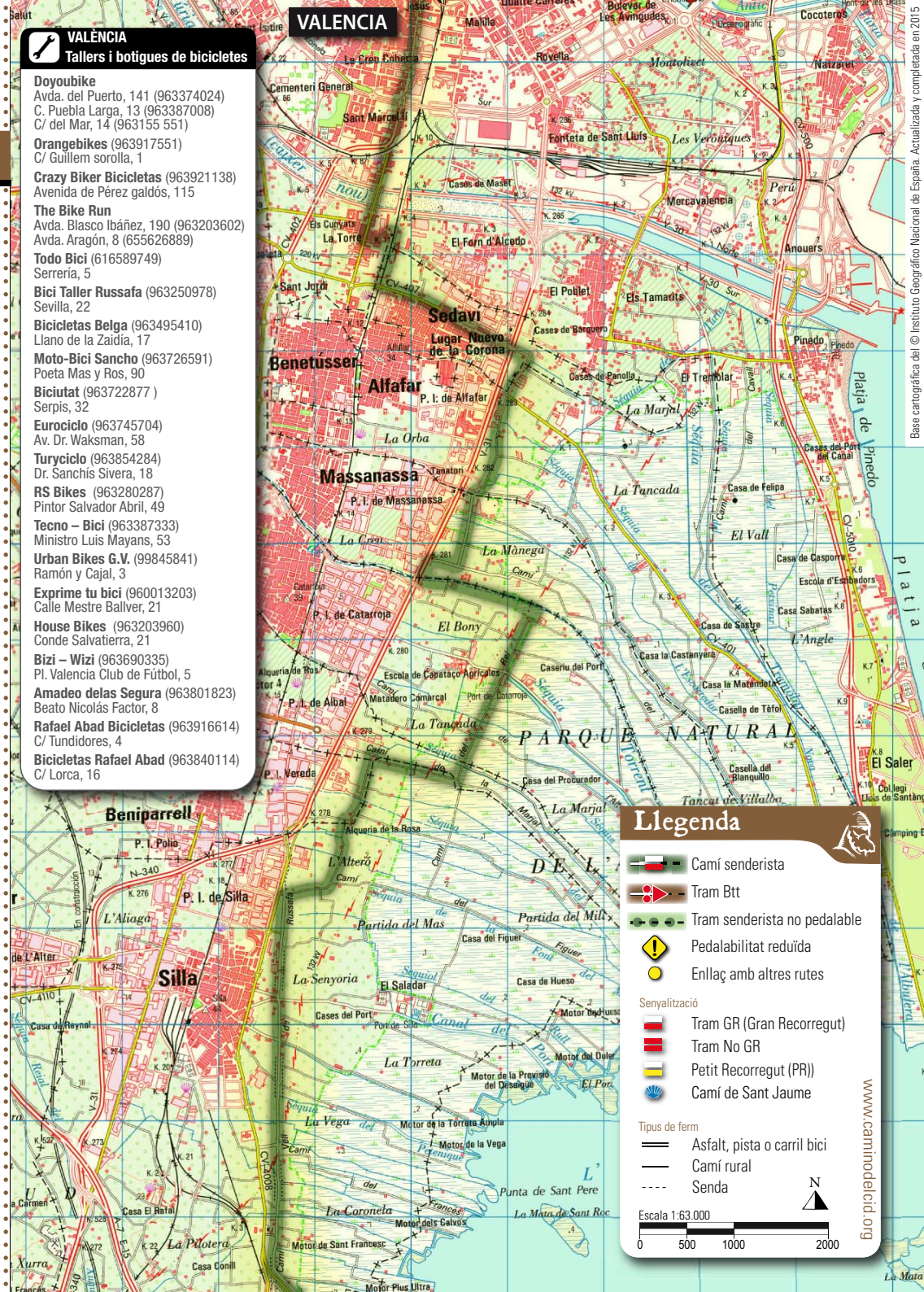
FICHA	Distància 70,5 km	Ascenso acumulado 120 m	Tramo Btt No
	Dificultad física Baja	Descenso acumulado 15 m	Señalización Marcas GR
	Dificultad técnica Baja	Tiempo estimado 6 h 10 m	IBP Índice dificultad 30



Partim de la *Plaça Espanya*, al costat del *monument del Cid*, per l'*avinguda de Sant Vicent Màrtir* que ens allunya del centre urbà. Poc després de creuar el *Bulevard del Sud*, l'abandonem per un carrer a mà esquerra que passa per davall les vies del tren. Continua recte per l'*avinguda Reial de Madrid (CV-4001)* que, després de creuar per un pont la *V-30* i el *riu Túria*, arriba al **barri de la Torre** on es reprèn l'antiga *Via Augusta*. Ens desviem a l'esquerra pel carrer d'*Hellín* fins al final per a continuar pels carrers del *Pic Calderón* i *García Lorca*. Una vegada allí, travessem un pas davall del ferrocarril (km 4,1) i continuem a la dreta per l'*avinguda d'Europa* fins a arribar a **Sedavi** (km 4,7).

Travessarem **Sedavi** per l'*avinguda del País Valencià (CV-407)* i agafem el **carril bici**. L'*avinguda* finalitza en un pont sobre l'*autovia V-31* (km 6,2), que creuem, i arribarem a una rotonda on prenem el *camí de Castellar*. Creuem la *carretera del Saler (CV-401)* (km 6,8) i, en breu, arribem a un encreuament on seguim recte (km 7). Arribem a la *Cooperativa de Massanassa* (km 7,9) i continuem pel camí asfaltat representant la *Via Augusta*. Arribem a un encreuament i girem a la dreta (km 8,7) i prompte ens desviem per un camí a l'esquerra que abandona la carretera. Arribem el *barranc de Torrent* (km 9,3) que travessem per un pas (atenció en època de crescudes) i continuem a l'esquerra pel camí elevat paral·lel a la glera. Estarem atents perquè prendrem un caminet (km 10,5) que baixa i segueix uns metres entre els camps fins a uns edificis. Seguim a mà dreta per un camí asfaltat i al cap de poc arribem al *Port de Catarroja*. Continuem recte, sense desviar-nos fins a un encreuament on girem a la dreta (km 12,5). Després d'una recta i passats uns magatzems agrícoles, prenem un camí sense asfaltar a l'esquerra (km 13,5). Creuem el *barranc de Picassent* representent el tram asfaltat i continuem, prestant atenció en les desviacions i seguint les marques de la *Via Augusta*, per a arribar als voltants de **Silla** (km 16).

- VALÈNCIA**
Tallers i botigues de bicicletes
- Doyoubike**
Avda. del Puerto, 141 (963374024)
C. Puebla Larga, 13 (963387008)
C/ del Mar, 14 (963155 551)
 - Orangebikes** (963917551)
C/ Guillem sorolla, 1
 - Crazy Biker Bicicletas** (963921138)
Avenida de Pérez galdós, 115
 - The Bike Run**
Avda. Blasco Ibañez, 190 (963203602)
Avda. Aragón, 8 (655626889)
 - Todo Bici** (616589749)
Serreteria, 5
 - Bici Taller Russafa** (963250978)
Sevilla, 22
 - Bicicletas Belga** (963495410)
Llano de la Zaidia, 17
 - Moto-Bici Sancho** (963726591)
Poeta Mas y Ros, 90
 - Biciatut** (963722877)
Serpis, 32
 - Eurociclo** (963745704)
Av. Dr. Waksman, 58
 - Turyciclo** (963854284)
Dr. Sanchis Sivera, 18
 - RS Bikes** (963280287)
Pintor Salvador Abril, 49
 - Tecno - Bici** (963387333)
Ministro Luis Mayans, 53
 - Urban Bikes G.V.** (99845841)
Ramón y Cajal, 3
 - Exprime tu bici** (960013203)
Calle Mestre Balver, 21
 - House Bikes** (963203960)
Conde Salvatierra, 21
 - Bizi - Wizi** (963690335)
Pl. Valencia Club de Fútbol, 5
 - Amadeo delas Segura** (963801823)
Beato Nicolás Factor, 8
 - Rafael Abad Bicicletas** (963916614)
C/ Tundidores, 4
 - Bicicletas Rafael Abad** (963840114)
C/ Lorca, 16



Llegenda

- Camí senderista
- Tram Btt
- Tram senderista no pedalable
- Pedalabilitat reduïda
- Enllaç amb altres rutes

Senyalització

- Tram GR (Gran Recorregut)
- Tram No GR
- Petit Recorregut (PR)
- Camí de Sant Jaume

Tipus de ferm

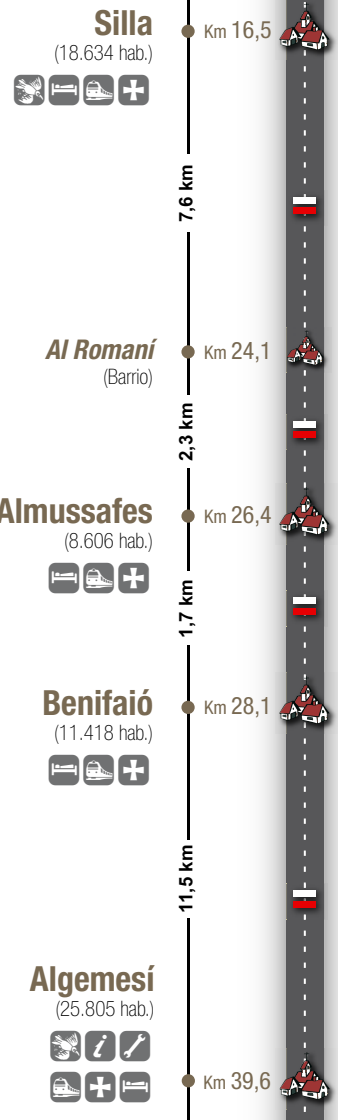
- Asfalt, pista o carril bici
- Camí rural
- Senda

Escala 1:63.000

0 500 1000 2000

La Defensa del Sud

Guía Btt del Camino del Cid



Una fletxa direccional del **Camí del Cid** al costat del *motor del Salvador* ens indica la possibilitat de visitar **Silla** per un carril de vianants a tan sols 300 m. Reprenem el recorregut des d'aquest punt on s'incorpora al nostre itinerari la *senda GR-239 (Camí de Santiago del llevant)*. Continuem pel *Camí Vell de Russafa* que deixa arrere **Silla** i avancem per una llarga recta en direcció sud. A l'arribar a la *carretera CV-4008* (km 19,4) el camí gira a l'esquerra i segueix prop d'aquesta fins a arribar a les *vies del tren* (km 20,4) que ens acompanyaran durant un curt tram. Després d'una revolta a l'esquerra (km 20,9), als pocs metres, girem de nou a la dreta i continuem atents als senyals, sempre prop de les vies. Finalment, arribem a un *pont sobre el ferrocarril* (km 23,9) que ens acosta fins al **Romani** (km 24,1).

Continuem recte i creuem la població per a eixir pel *carrer del Moli Romani*. Seguim una carretereta que en breu creua un *pas a nivell elevat* sobre l'autovia AP-7 (km 24,7) i ens acosta fins a la carretera CV-42 (km 25,5) que circumval·la **Almussafes**. Entrarem a la població pel *carrer de València* i seguirem pel *Carrer Major* fins a la *Plaça Major*.

Les poblacions d'**Almussafes** i **Benifaïó** formen un continu urbà tan sols separat pel *barranc del Tramusser*. Reprenem la ruta a **Almussafes** des de la *Plaça Major* al costat de l'església de *Sant Bartomeu* i de la *Torre del Castell*. Continuem pels *carrers del Castell* i de *Salvador Botella* per a eixir de la població i arribar fins a una gran rotonda que marca l'entrada a **Benifaïó** (km 27) a la qual accedim pel *carrer d'Almussafes*.

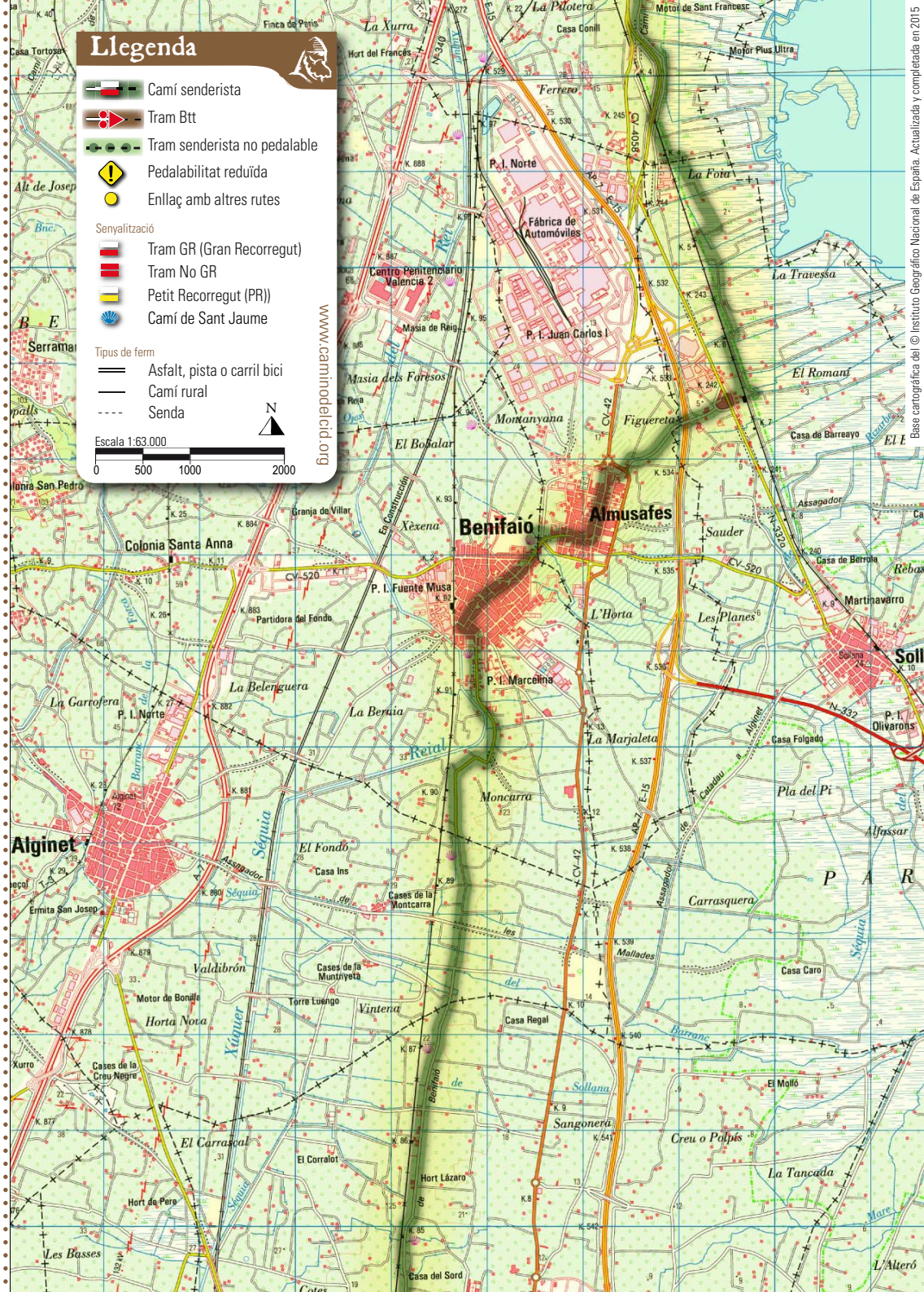
Partim de la **Plaça Major** al costat de l'Ajuntament pels carrers de l'Ermita i *Sant Marcial* fins a la *plaça de Blasco Ibáñez*. Abandonem **Benifaïó** pel *carrer del Pintor Segrelles*, que continua per un camí asfaltat (*camí de la Mocarra*). El camí ens porta fins a la *Séquia Reial del Xúquer* (km 29,3) on continuem, sense desviar-nos-en, pel camí asfaltat i seguint les marques del **Camí de Santiago**. Obviarem diverses desviacions i arribem a un encreuament abans d'un *pas a nivell* (km 30,2), a on deixem el camí principal per una desviació a l'esquerra. En uns metres ens aproximem a les vies del tren i agafem el *camí de l'Hort de l'Alemany*, i hi continuem al llarg d'una llarga recta en direcció sud. Creuem dues carreteres (km 32 i 32,5) i continuem recte, mantenint la direcció pel *Camí Vell de Benifaïó* sempre amb les vies a la nostra dreta. Arribem a un encreuament amb una carretera (km 36,3) que creuem una altra vegada per a, al cap de poc, arribar a un pas per davall la carretera CV-42 (km 36,9). El camí continua mantenint la mateixa direcció fins a arribar a una carretera (km 37,9) i, als pocs metres, a les *vies del tren* (km 38,1), ja a l'entrada d'**Algemesi**.

Parc Natural de l'Albufera de València

L'Albufera de València és una gran llacuna costanera d'aigua dolça d'un alt valor ecològic, amb una profunditat mitjana d'un metre. Les seues aigües estan separades del mar per una prima barra litoral amb muntanyans estabilitzats per un bosc de pins. El nostre itinerari recorre els camins de la *marjal*; antigues terres que abans formaven part de la llacuna i que actualment estan dedicades al cultiu de l'arròs. Es tracta d'un paisatge molt canviant ja que segons l'estació en què passem es troba completament inundada, tret dels camins sobreelevats. Tot el conjunt és un refugi únic per a nombroses espècies i resulta molt habitual l'albirament d'agròns, martinets, siverts, esplugabous o ànecs collverd.

Llegenda

- Camí senderista
 - Tram Btt
 - Tram senderista no pedalable
 - Pedalabilitat reduïda
 - Enllaç amb altres rutes
 - Senyalització
 - Tram GR (Gran Recorregut)
 - Tram No GR
 - Petit Recorregut (PR)
 - Camí de Sant Jaume
 - Tipus de ferm
 - Asfalt, pista o carril bici
 - Camí rural
 - Senda
- Escala 1:63.000



La Defensa del Sud

Guía Btt del Camino del Cid

1

Algemesí

(25.805 hab.)



Km 39,6



Ens dirigim des de la *Plaça Major*, al costat de l'*església de Sant Jaume Apòstol*, pel *carrer de la Berca* i el *carrer del Parc de Salvador Castell*, que seguirem fins a arribar al final, al costat del *riu Magre*. Creuarem el riu per una *passarel·la de vianants* (km 40,1) i continuem pel *camí de la Minyoneta* deixant arrere el *col·legi de la Mare de Déu de la Salut*. Arribarem a un encreuament (km 40,9) però continuem recte fins a arribar al costat d'un polígon industrial de nova construcció (km 41,4). Girem a la dreta i travessem el polígon fins a arribar a l'entrada per una rotonda (km 42) en la *carretera CV-42*. Creuem amb prudència la rotonda i estarem atents, perquè devem continuar per un camí a penes visible, al costat d'un mur en una esplanada plena de contenidors. Creuem l'esplanada i en uns metres arribem a un camí asfaltat (km 42,1) que agafem a mà esquerra. El camí deixa arrere una *ferralleria* i s'aproxima a la carretera, i el ferm es transforma a terra compacta. De seguida creua el *Riu Verd* per un pont (km 42,8) i a 50 m es desvia a mà dreta per un nou camí. El camí de terra s'aproxima a les vies i passa davall d'un pont de la *carretera CV-43*. Deixarem a la nostra esquerra una gran rotonda (km 43,5) i seguim pel camí que continua paral·lel a la *carretera CV-42*. Passarem al costat d'uns depòsits de paper i finalitzarem en una rotonda (km 44,7) amb palmeres al costat d'un *bonic edifici modernista (La Cotonera)*. Des d'ací, prendrem un *carril bici* a mà esquerra per la *ribera del Xúquer*. El *carril bici* ens porta fins al *pont de ferro* (km 45) que creuem a mà dreta per a accedir al centre d'**Alzira**.

Alzira

(41.430 hab.)



Km 46



Partim de la *plaça del Regne*, al costat de l'oficina de turisme. Continuarem pel *carrer de Colom* fins a arribar a un túnel davall la *carretera CV-50* (km 46,7), que travessem i continuem de cara. Continuem just tot dret per l'*avinguda de Carcaixent* i només creuar el *barranc de la Casella* prendrem el primer desviament a la dreta (*carrer d'Ibn Khafaja*) i entrarem en una zona industrial (km 46,8). Ens desviem a l'esquerra per a, en breu, agafar el *camí de la Materna* (km 47,3), que abandona el polígon industrial per un camí asfaltat entre camps d'arbres fruiters. Seguirem recte pel camí sense desviar-nos-en, deixant arrere uns magatzems agrícoles de grans dimensions per a finalitzar a la vora d'una rotonda (km 48,9), des d'on entrem a **Carcaixent** pel *carrer de Santa Bàrbara*.

Carcaixent

(19.482 hab.)



Km 49,8



Eixim des de la *Plaça Major* pel *carrer del Comandant Hernández* i ens desviem a mà dreta pel *carrer del General Prim*. Estarem atents perquè a penes creuar el *túnel davall la via* (km 50,2) girem a l'esquerra per una senda ben definida al costat del riu i les vies. La senda prompte es converteix en camí asfaltat i condueix a una zona industrial que finalitza en una rotonda (km 51,2). Creuem la rotonda per a continuar recte fins a arribar a **Cogullada**.

Cogullada

(Barrio de Carcaixent)

Km 51,7



Des de la *plaça de Sant Josep* seguim uns metres per a desviar-nos pel primer carrer a la dreta (*c/ del Ravalet*) fins a arribar al *pas de vianants elevat* (km 51,9) sobre la *carretera CV-41*. El creuem i seguim per la *carretera CV-543 (camí de Sant Roc)* a la dreta (direcció sud-oest). Poc abans d'arribar a l'*ermita de Sant Roc*, deixem aquesta carretera per un camí asfaltat a l'esquerra (km 52,8) amb nombroses desviacions que ens obligaran a estar atents a la senyalització. El camí arriba, de nou, a la *carretera CV-41* (km 55,1) i continua a la dreta per un camí paral·lel a aquesta. Als pocs metres arribem a un *pas a nivell davall la carretera* (km 55,4) que ix al *polígon industrial*. Continuem recte per aquest fins al *carrer de la Vall* que ens porta al centre de la població.

La Pobla Llarga

(4.458 hab.)

5 km



Km 56,7



Alzira resisteix

En el segle XI Alzira era una plaça murallada rodejada pel riu Xúquer. El seu nom prové de l'àrab Al-ğazira 'illa'. Ibn Khafaja, el poeta alzirenc coetani del Cid, va lloar els seus horts i jardins («rostres florents») i les seues aigües («boca fresca»). La ciutat islàmica va ser un bastió almoràvit opositor al Cid, al qual va combatre amb fortuna desigual.

ALZIRA Tallers i botigues de bicicletes

Chidutani Ciclos (962401624)
Gandia, 6

Bicicletas Salva (962415057)
Aben-Tomlus, 28

Soulbike SL (685 486 985)
Av. Luis Suñer, 28

Motorrecambios V. Ferrer
Joanot Martorell, 18

ALGEMESÍ Tallers i botigues de bicicletes

Bicicletas Germán Puchades
Pl. Verge dels Dolors, 9
(962420972)



La Defensa del Sud

Guía Btt del Camino del Cid

1

La Pobla Llarga

(4.458 hab.)



Manuel

(2.537 hab.)



Xàtiva

(28.136 hab.)



4,9 km

9,9 km



Seguim pel carrer Llorenç de Santa Maria i l'avinguda de Santa Cecília, des d'on ens desviarem a mà esquerra (km 57,2) pel carrer del Pintor Estruch. Al final del carrer girarem a la dreta per a seguir per un camí asfaltat (camí del Mont Florit) (km 57,3). El camí passa per davall de les vies del tren al costat del barranc de la Barxeta (km 57,8) i gira a la dreta. Obviem una desviació a l'esquerra (al Pont de l'Ase) (km 58,4) i arribem a la rotonda de la carretera CV-561 (km 58,6), on seguim recte. Arribem a un encreuament (km 59,3) on ens desviem a la dreta i creuem, novament, davall del ferrocarril. Seguim a l'esquerra pel camí apegat a les vies i a uns 300 m ens desviem a la dreta per un nou camí. Després d'un parell de revoltes el camí segueix en una llarga recta entre tarongers fins a crear un pas davall la carretera (km 60,9), ja als afores de Manuel, per a entrar a la població pel carrer de l'Abat (km 61,4).

Continuem pel carrer de Joan Moreno i a l'altura d'un xicotet parc amb una font (km 62,1) ens desviem a l'esquerra i creuem les antigues vies. Girem a la dreta i abandonem la població pel carrer de la Bona Vista i la carretera CV-575, que deixem en breu per un camí asfaltat a la dreta (km 62,6) que sorgeix davant de l'entrada a un polígon industrial. El camí prompte perd l'asfalt i es converteix en un camí de terra amb bon ferm. Arribem a la carretera CV-578 (km 64,1) que prenem a mà dreta durant un poc més de 600 m. Deixem la carretera per un camí a l'esquerra (km 64,8) que travessa uns quants camps de cítrics (atenció al ferm que es deteriora durant uns metres) i reprèn un camí asfaltat (km 65,1) a mà esquerra. En un encreuament al costat d'una nau agrícola (km 65,5) prenem el camí de la dreta i seguim pel camí principal atents a la senyalització i evitant les nombroses desviacions. Arribem a un encreuament a la vora d'un pont sobre el ferrocarril (km 66,4), que creuem i continuem a mà dreta. El camí asfaltat avança en direcció sud-est deixant la muntanya del Puig a la nostra dreta. Arribem a la carretera CV-600 (km 68,1) i continuem per un camí frontal. Als pocs metres, arribem a un encreuament (km 68,4) on girem a la dreta i tornem al cap de poc al costat de la carretera CV-600 (km 69). Seguïrem a mà esquerra per la carretera amb molta precaució. Després de creuar el riu d'Albaida (km 70) entrem a Xàtiva per la carretera de Simat que travessa una gran zona industrial i creua un túnel davall les vies per a arribar a una rotonda al costat de la Plaça de Bous (km 71,4). Des d'allí ens dirigim per l'avinguda de Selgas fins al centre de la població.

El Collaret de la Coloma

El castell de Xàtiva és l'emblema d'aquesta ciutat monumental. Després que el Cid conquistara València, Xàtiva es va convertir en un bastió almoràvit. Durant les taifas va desenvolupar una important indústria paperera. Ací van residir Ibn Hazm (segle XI), autor del Collaret de la Coloma –una de les obres poètiques amoroses més importants de la nostra literatura–, o Ibn Yubair (segle XII), autor d'un famós llibre de viatges pel món àrab.



XÀTIVA
 Tallers i botigues de bicicletes

Mister Biker (962283270)
 C/ República Argentina, 10

Bicicletas Sanchis (962287123)
 Polígono Industrial C Nave 10



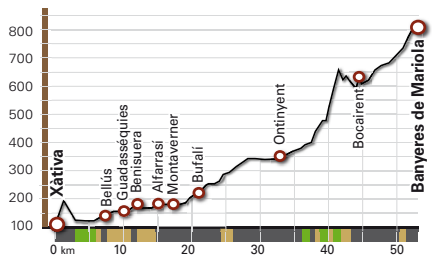
La Defensa del Sud 2

Guía Btt del Camino del Cid

Xàtiva - Banyeres de Mariola

Maig 2016

UFM Desambigat

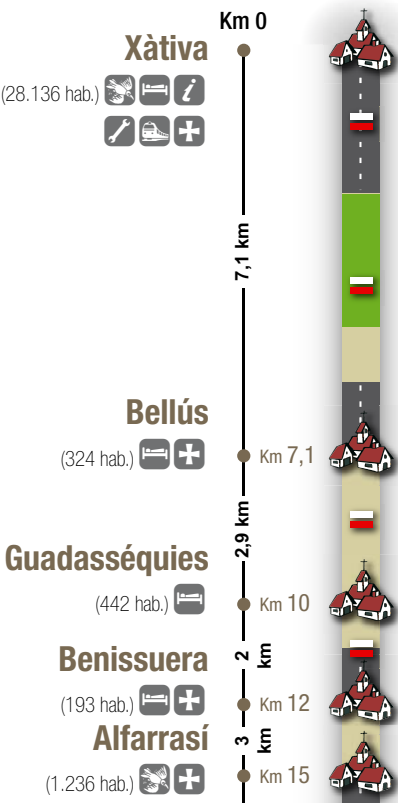


■ Pista / camino
 ■ Sendero
 ■ Asfalto
 ■ Carril bici

FICHA

- Distància 53 km
- Dificultat física Alta
- Dificultat tècnica Media
- Ascens acumulat 1.130 m
- Descens acumulat 440 m
- Temps estimat 5 h 50 m
- Tram Btt Si
- Senyalització GR y Marques roges
- IBP Índex dificultat 113

Etapa intermèdia que remunta els rius d'Albaida i Clariano per a ascendir fins als contraforts de les serralades Bètiques. Al llarg del recorregut descobrirem interessants paisatges a la Vall d'Albaida, amb el pantà de Bellús de fons, les piscines naturals del Pou Clar, o la serra de Mariola. La ruta discorre per trams sense a penes dificultat, a excepció de l'enllaç entre Ontinyent i Bocairent pel barranc dels Tarongers, que representa un repte per al qual hem d'estar preparats.



Partim des de la *plaça de la Font de les Vint-i-Cinc Canelles*, pel carrer de *Sant Pasqual*, que continua per una xicoteta carretera tallada al trànsit que ascendeix fins a la *N-340* (km 0,9). Creuem la carretera, continuem recte per un camí uns quants metres fins a un encreuament que segueix ascendent tot dret per una senda fins a la carretera una altra vegada. Als cent metres deixem la carretera a l'esquerra pel *camí d'Alboi* (km 1,2) que baixa ràpidament per una urbanització fins a arribar a un *aqüeducte* al costat d'una *font* (km 2,3). Continuem per un camí amb el *PR-CV 78*. Deixem el camí per una senda pedalable que deixa arrere la urbanització (**Δ baixada amb escales**) per un tram al costat del riu i arriba a una esplanada. Seguim per una *passarel·la de fusta* (km 4) que es converteix en un còmoda senda que recorre la *gola del riu d'Albaida* al costat d'una *conducció d'aigua*. Passem al costat de la *Cova Negra* (abric neandertal), de l'àrea recreativa *Casa de la Llumi* i de la *cova de la Pexina* (escalada), i arribem a un *aparcament* (km 5,9). Continuem per un camí de ciment i terra que passa al costat d'una granja (km 6,5) i creua un barranc, per a finalitzar en la carretera (km 6,9), a la vora de **Bellús**.

Eixim des del sud de **Bellús** per un camí de terra (*camí de les Fanecades*). En passar un *túnel davall de la carretera* (km 8,2) girem a l'esquerra i mantenim la direcció sud fins a arribar a una carretera (km 9) pels voltants del pantà. Avancem uns metres per ella en direcció al pantà, i prenem un camí a la dreta (km 9,1) que ens porta a **Guadasséquies**.

Ens dirigim pel frontó a la rotonda (km 10,1) de la *carretera CV-613*. Prenem un parell de camins que ens eviten el tram de carretera fins a arribar a **Sempere** (km 11,2). Des d'allí seguim per carretera fins a **Benissuera** (km 11,7), on baixem pel *Carrer Alt* fins a la *Plaça Major*.

Partirem des de la part baixa, al costat d'un xicotet parc. El camí gira a la dreta (km 12,2) per un camí agrícola de bon ferm que voreja la capçalera del *pantà de Bellús*, per a arribar sense dificultat a **Alfarrasí** (km 14,9).

Llegenda

- Camí senderista
 - Tram Btt
 - Tram senderista no pedalable
 - Pedalabilitat reduïda
 - Enllaç amb altres rutes
- Senyalització
- Tram GR (Gran Recorregut)
 - Tram No GR
 - Petit Recorregut (PR)
 - Camí de Sant Jaume
- Tipus de ferm
- Asfalt, pista o carril bici
 - Camí rural
 - Senda
- Escala 1:63.000

La Cova Negra



El camí entre Xàtiva i Bellús discorre per una senda agradable i còmoda que segueix el congost del riu d'Albaida. A la meitat d'aquest tram ens trobarem amb la Cova Negra, un abric natural de color negrós en què els arqueòlegs han trobat restes de neandertals.

XÀTIVA
 Tallers i botigues de bicicletes

- Mister Biker (962283270)
C/ República Argentina, 10
- Bicicletas Sanchis (962287123)
Polígono Industrial C Nave 10



La Defensa del Sud

Guía Btt del Camino del Cid

2

Alfarrasi

(1.236 hab.)

Km 15

Montaverner

(1.708 hab.)

Km 17,3

Bufali

(172hab.)

Km 21

Partim per des de l'*avinguda de València* per la *carretera N-340* direcció **Montaverner**. Deixarem arriere una zona industrial i, després de crear un pont (km 16) sobre la *carretera CV-60*, arribem a una rotonda on continuem recte, seguint l'antiga nacional per un bonic pont de ferro (km 16,5). Després d'una revolta, es creua el riu d'Albaida i s'arriba a **Montaverner** (km 16,8).

Eixim de la població i anem fins a un encreuament al final del *carrer d'Ontinyent*. Seguirem avant per un camí asfaltat que baixa fins al riu d'Albaida i el creua per un pas (km 17,9). Seguirem un tram al costat del riu, remuntant-lo pel seu marge esquerre. El camí creua el *barranc dels Barranquets* (km 18,6) i arriba a un encreuament (km 20,3), on ens desviem a l'esquerra i abandonem la *Ruta 2*. Després de creuar el *riu d'Albaida* arribarem a **Bufali** al costat del seu frontó (km 21).

Bufali

(172hab.)

Km 21



Ontinyent

(31.157 hab.)

12,6 km

Km 33,6

Seguim des del frontó per una carretera que rodeja la població pel sud fins a un encreuament al costat d'un estop, on girem a la dreta (km 21,2). El camí asfaltat creua el *riu d'Albaida* i gira a la dreta (km 21,3), que seguirem sense desviar-nos-en fins passada una gran finca closa, on prenem una desviació a la dreta (km 22,8). Passada una depuradora, arribem a la *carretera CV-641* (km 23,3) que prenem a mà dreta fent un gir de 180°. En breu, deixem la carretera per un camí asfaltat a l'esquerra (km 24,1) que ascendeix fins a arribar a un encreuament (km 24,4) on seguim recte per un camí de terra. Continuem pel camí principal fins a un creuer de quatre camins (km 25,5) on girem a l'esquerra i, molt prompte, el camí apareix asfaltat de nou (*camí del Racó de la Volta*) i que seguirem sense desviar-nos-en. Arribem a un pas davall l'autovia, que ignorem i seguim 100 metres a la dreta fins a un altre túnel per on sí que creuarem (km 28,9). Seguirem a l'esquerra per una carretera tranquil·la que ens porta a una rotonda (*carretera CV-81*) (km 29,5). Ignorem la rotonda i seguim pel nostre carril que discorre paral·lel a la *CV-81* fins a una altra rotonda. Des d'ací continuarem recte seguint l'*avinguda del Tèxtil* que creua una gran zona industrial abans d'arribar a **Ontinyent** (km 32).

El Cid a Ontinyent

Ontinyent, famosa per les seues festes de Moros i Cristians, conserva un bonic nucli baixmedieval al qual s'accedeix per un pont del segle XVI que salva el llit del riu Clariano. El 1088 el Cid es va assentar a Ontinyent per a esperar-hi l'exèrcit d'Alfons VI que es dirigia a alçar el setge almoràvit d'Aledo, a Múrcia.



ONTINYENT

Tallers i botigues de bicicletes

RALPH'S BIKES (962912060)

Dos de Mayo, 92 bajo

RADICAL BIKE (962382859)

Av. Jacinto Benavente, 11

Ca Fidel Bicycles (961194220)

Jaume I el Conqueridor, 3

Ciclos Gómez (962 914 300)

Pintor Josep Segrelles, 49

La Defensa del Sud

Guía Btt del Camino del Cid

2

Ontinyent

(31.157 hab.)



Km 33,6

10,9 km

8,7 km

Bocairent

(4.148hab.)



Banyeres de Mariola

(7.032 hab.)



Km 53,2

Reprenem el camí en la *Plaça Major* per a seguir pel *carrer del Comte de Torrefiel* i *Santa Teresa* fins a una rotonda al costat del *poliesportiu* (km 34,8) on s'incorpora la *ruta BTT12*. Girem a la dreta per a arribar a una gran rotonda (km 35,1) que creuem i continuem recte pel *camí del Llombo* entre urbanitzacions. Seguint pel camí principal sense desviar-nos-en atents a les marques, fins a arribar a una desviació (km 36,2) on prenem la *senda d'Alba* que ens porta fins al *Pou Clar* (gorgs). **▲ Pugem per unes escales amb la bici al muscle** fins a un aparcament (km 37,1) al costat d'un encreuament. Seguim amb precaució 500 m per la *carretera CV-81* direcció **Villena** fins a una desviació a la dreta (km 37,6) pel *barranc dels Tarongers*. Seguim per una pista asfaltada i al passar una font, abans d'una tanca, prenem una senda a mà dreta (km 38,2) que ascendeix uns metres (**▲ baixem de la bici**). La senda discorre sense allunyar-se del fons del barranc i **ens obliga a baixar de la bici en algun pas però sense grans complicacions**. A l'arribar al costat del *Molí de Pep Joan* (km 39,5) s'abandona el **Camí del Cid senderista** (marques GR) i comença el **tram BTT**.

► Inici de tram BTT (3,2 km)

Prenem a l'esquerra una pista pedregosa i de forta rostària que ens obligarà a baixar de la bicicleta en algun moment. La pista arriba al *Collado de la Dona* (km 40,4) on prenem una senda a mà dreta. En aquest punt **baixem de la bicicleta una altra vegada ja que el ferm pedregós en pendent ens impedirà pedalejar durant 800 m**. Passem per una espectacular trinxera *excavada en la roca* (km 41,2) i arribem al punt més alt del recorregut. Observem com el ferm millora un poc i **ens permet pedalejar, no sense dificultat**. Després de rodar per terreny pla uns 500 m comença el descens que posarà a prova la suspensió de la nostra bici.

Arribem a una fletxa direccional (km 42,8) que ens dirigeix per un camí de baixada de millor ferm fins a arribar a l'*ermita de Sant Antoni* (km 43). Allí prenem un camí asfaltat a la dreta que ens dirigeix cap a **Bocairent** (direcció oest). Arribem a un encreuament al costat d'unes cases (km 43,5), girem a l'esquerra i baixem pel camí fins a arribar l'espectacular pont de pedra de *Darrere la Vila* (km 44) que dóna accés a una de les poblacions més singulars i atractives de tot el Camí del Cid.

Partim de la part baixa pel *Pont de Sant Blai* fins a la rotonda en la carretera (km 45,3) que creuem i seguim a la dreta, en direcció al *camp de futbol*. Girem a la dreta (km 45,5) pel *carrer de l'Antic Ferrocarril* que acaba tallat per una carretera i continuem per l'altre costat tot dret. Seguim pel polígon i mantenim la direcció sud-oest. A l'arribar a l'entrada del polígon (*rotonda en la carretera CV-81*), ens trobem amb el *GR-7* (km 47) que seguirem uns 700 m fins a una rotonda (km 47,8) (el *GR-7* se'n va). Allí agafem el *carrer Comarca dels Ports* que avança pel polígon fins a una nova rotonda (km 48,7) on prenem un camí frontal asfaltat (*Camí Vell de Banyeres*). Després d'una llarga recta arribem al costat de l'*ermita de Sant Antoni* (km 50,4) i l'asfalt es transforma en terra. El camí manté l'orientació sud i obviarem un parell d'encreuaments (km 50,5 i 50,7). A poc a poc, anem ascendint pel vessant de la serra i prompte el ferm millora fins a aparèixer asfaltat. Arribem a un encreuament (km 51,5) on se'n incorpora per l'esquerra la carretera al centre de reciclatge. Arribem a la *carretera de Banyeres* (km 51,9) que prenem a l'esquerra (**▲ de cara està prohibit**) fins a arribar a **Banyeres** (km 52,4).

El Pou Clar: un bany refrescant



A l'eixida d'Ontinyent, la *senda de l'Alba* ens condueix al *Pou Clar*; un paratge impressionant format per una successió de piscines naturals excavades en la roca calcària. Resulta quasi inevitable disfrutar d'un bany en les seues aigües cristal·lines i relaxar-se abans d'emprendre el complicat tram fins a Bocairent, una de les poblacions més belles de tot el Camí del Cid.

ONTINYENT Tallers i botigues de bicicletes

RALPH'S BIKES (962912060)
Dos de Mayo, 92 bajo
RADICAL BIKE (962382859)
Av. Jacinto Benavente, 11
Ca Fidel Bicycles (961194220)
Jaume I el Conqueridor, 3
Ciclos Gómez (962 914 300)
Pintor Josep Segrelles, 49

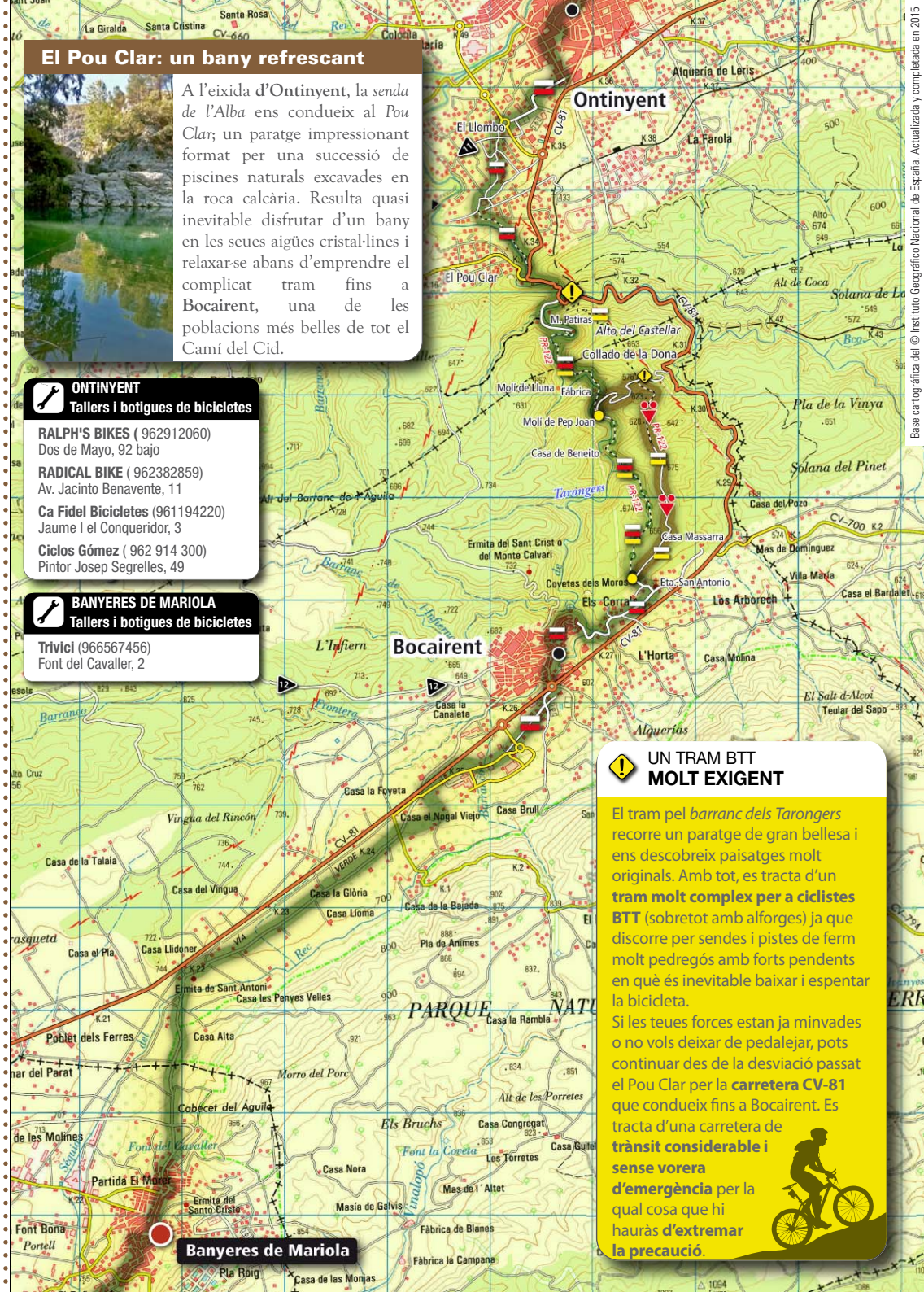
BANYERES DE MARIOLA Tallers i botigues de bicicletes

Trivici (966567456)
Font del Cavaller, 2

UN TRAM BTT MOLT EXIGENT

El tram pel *barranc dels Tarongers* recorre un paratge de gran bellesa i ens descobreix paisatges molt originals. Amb tot, es tracta d'un **tram molt complex per a ciclistes BTT** (sobretot amb alforges) ja que discorre per sendes i pistes de ferm molt pedregós amb forts pendents en què és inevitable baixar i espentar la bicicleta.

Si les teues forces estan ja minvades o no vols deixar de pedalejar, pots continuar des de la desviació passat el Pou Clar per la **carretera CV-81** que condueix fins a Bocairent. Es tracta d'una carretera de **trànsit considerable i sense verera d'emergència** per la qual cosa que hi hauràs d'**extremar la precaució**.



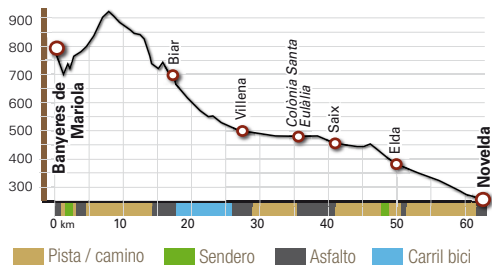
La Defensa del Sud 3

Guía Btt del Camino del Cid

Banyeres de Mariola - Novelda

Maig 2016

UYM Desambolats



El recorregut, jalonat per fortaleses medievals impressionants, acompanya el riu Vinalopó des del seu naixement fins al seu tram mitjà a Novelda. El tram inicial recorre còmodes pistes per les frondoses pinedes de la serra de Mariola i continua fins a Villena per la Via Verda del Xitxarra. Allí el paisatge de muntanya mediterrània dóna pas a extensos camps cultivats gràcies a les generoses aigües del Vinalopó.

Banyeres de Mariola
(7.032 hab.)



Km 0



16,8 km



Eixim per l'avinguda de la Constitució fins a una rotonda, a on girem a l'esquerra en direcció a Alcoi. A 50 m abandonem la carretera per una desviació a la dreta que baixa cap al càmping (zona d'acampada Moli de l'Ombria). Prenem el camí (km 1) que ens porta a un aparcament de l'àrea d'acampada, i, al final d'aquest, localitzem una fletxa direccional que ens envia per una senda (PR-CV 313). La senda segueix fins a l'edifici del Partidor on s'uneix al PR-CV 35 i creua el riu Vinalopó per un pontet (km 2). Després d'una forta pujada per la pineda, prenem una pista de bon ferm que continua endavant fins a incorporar-se a un camí asfaltat (km 2,9). En 1 km ens deixa el PR-CV 313 per una desviació a la dreta i en breu arribem a una finca, on desapareix l'asfalt i continuem per pista de terra de bon ferm. Després de 2,5 km arribem a un encreuament on prenem la desviació a l'esquerra, de pitjor ferm. Deixem a la dreta la finca el Cosí (km 7,1) i, després d'una pujadeta, el ferm millora. Continuarem per la pista sense desviar-nos-en mantenint la direcció sud-oest. En la part alta del recorregut, la pinada apareix més oberta i arribem a un encreuament on seguim recte en direcció a la Cova Negra (senyal) i en 400 m arribem a l'espai recreatiu forestal de la Cova Negra (km 11,8).

Biar
(3.454 hab.)



16,8 km

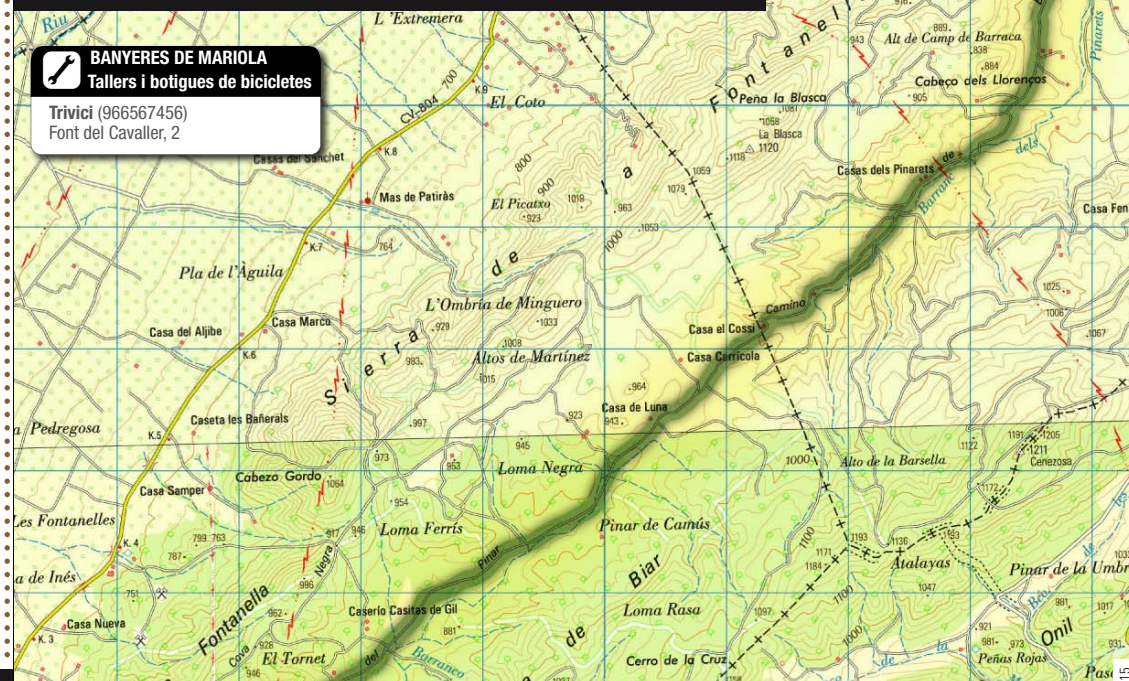


BANYERES DE MARIOLA
Tallers i botigues de bicicletes

Trivici (966567456)
Font del Cavaller, 2

Al cap de poc, iniciem un agradable descens per la pista que serpenteja i que delectarà ausades els ciclistes. Arribem a una desviació (km 14,1) en la qual continuem recte, en descens per la pista, ara cimentada, cap a Biar (que ja s'intueix), on reprenem el PR-CV 55 que ve de les Lomes de Jara. Als 200 m es transforma en asfalt i seguim fins a un encreuament, on continuem a l'esquerra en ascens (km 15,4). Al cap de dos-cents metres arribem al santuari de la Mare de Déu de Gràcia. Des d'allí prenem una carretera amb el Camí de Santiago seguint el calvari (camí de Biar al santuari) i en poc de temps s'arriba a la població (km 16,4).

Banyeres de Mariola



La serra de Mariola



El nostre recorregut entre Banyeres i Biar s'endinsa en els contraforts de la serra de Mariola; un espectacular parc natural que destaca per la gran varietat d'espècies vegetals que conté. Es tracta d'un tram molt agradable per un densa pineda que segueix còmodes pistes forestals.

FICHA



Distància 62,8 km



Dificultat física Mitjana



Dificultat tècnica Baixa



Ascens acumulat 345 m



Descens acumulat 920 m



Temps estimat 5 h 20 m



Tram Btt No



Senyalització Marques roges



IBP Índex de dificultat 54



La Defensa del Sud

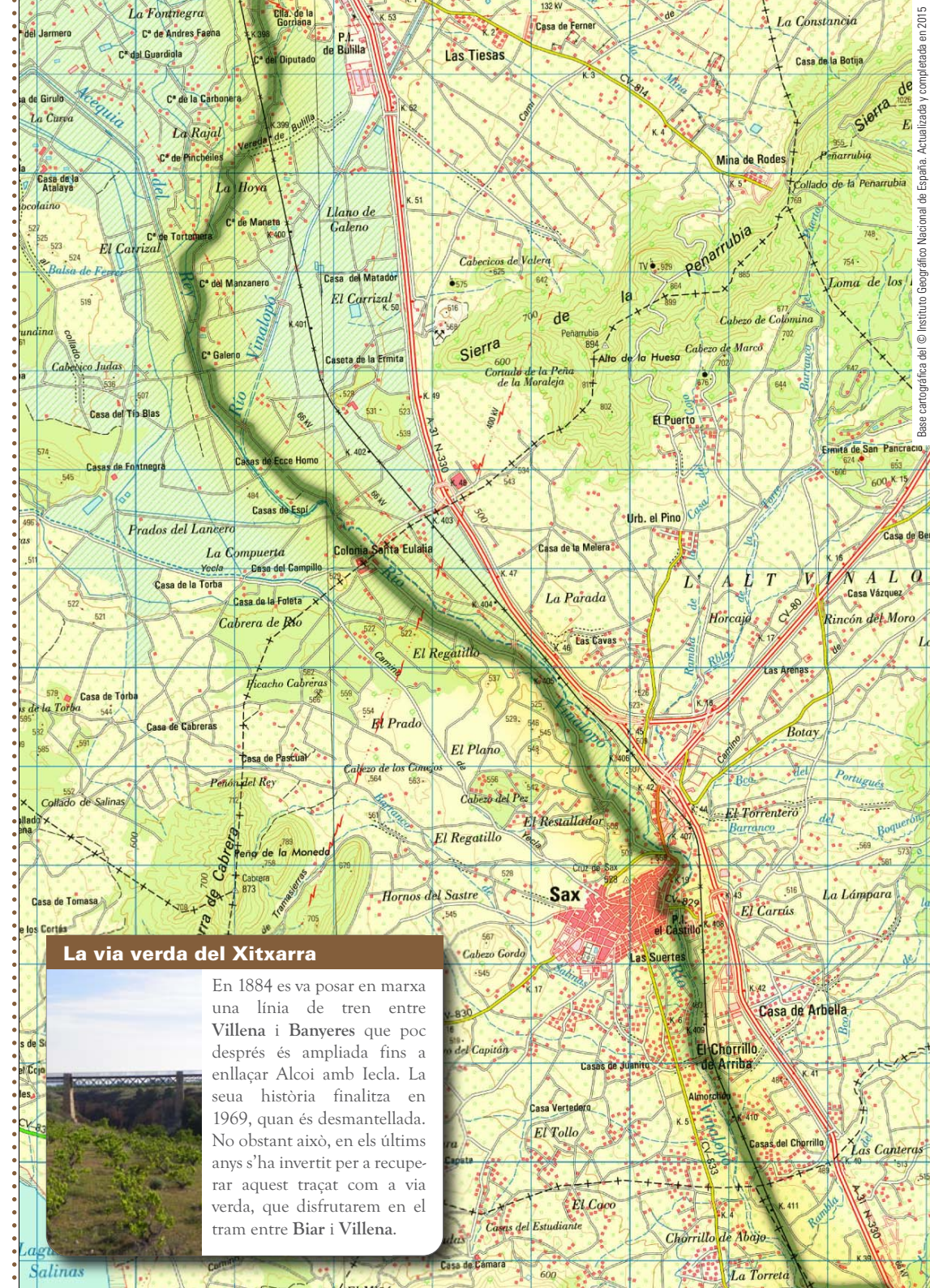
Guía Btt del Camino del Cid

3

Creuem la població pel *Carrer Major* per a descendir pel *carrer del País Valencià* fins al *carrer de Maisonnave*. Baixem fins a una rotonda (km 17,6) on prenem a mà dreta la *carretera CV-807* (direcció a la **Canyada** [de Biar]). En breu prendrem un carril bici que acompanya la carretera durant prop d'un quilòmetre fins que desapareix. En aquest punt creuem la carretera i prendrem un camí asfaltat a l'esquerra (km 18,9) que segueix la **Via Verda del Xitxarra** per un tram amb restriccions a cotxes que descriu llargues rectes sense a penes desnivell. El camí segueix l'ombra d'alguns pins que fan més agradable el recorregut i de vegades discorre entre trinxeres excavades per al desaparegut ferrocarril. Passem davall d'un pont pel qual creua elevada una carretera (km 19,9) i el camí lentament va girant i canviant de direcció cap a l'oest. El camí s'eleva sobre els camps que el rodegen. Arribem a un encreuament (km 21,9) on es prohibeix el pas a vehicles de motor ja que en breu travessarem un *antic pont ferroviari* sobre el *riu Vinalopó* (km 22,3). Després d'un gir a l'esquerra, obviem una desviació (km 22,6) i continuem per la **Via Verda** en direcció sud-oest, que descriu una llarga recta fins a la seua entrada a **Villena**. Arribem a un poliesportiu on finalitza la **Via Verda** en la *carretera CV-799* (km 25,8) al costat del *barri de San Francisco*. Continuem per l'*avinguda d'Alacant* que passa per davall de l'*autovia A-31* (km 26,8) per a entrar a **Villena** pel *carrer Calle Nueva* (km 26,9).

Ens dirigim per l'*avinguda d'Eix* fins al *carrer de Rosalia de Castro* on un *monòlit de pedra* (km 27,2) indica el punt de partida del **Camí del Cid** des de **Villena**. El tram que realitzarem coincideix amb el **Camí de Santiago** en sentit invers, per la qual cosa apreciarem la senyalització de fletxes grogues en direcció contrària. Continuem en direcció sud deixant arrere l'*institut Santa Fe* (km 27,5) des d'on parteix el *PR-CV 371* que ens acompanyarà durant tot aquest tram. El camí discorre sobre ferm d'asfalt i hem d'obviar les nombroses desviacions laterals. Creuem un barranquet per un pont (km 28,7) i més avant travessem **amb precaució un pas de tren sense barreres amb precaució** (km 29,5). En una desviació senyalitzada amb una fletxa de PR (km 3) deixem el camí principal per un camí a l'esquerra amb bon ferm de terra. Arribem al costat d'un canal (*séquia del Rei*) a la vora d'una pineda i, poc després, en un encreuament (km 32,5), girarem a l'esquerra per a tornar a girar a la dreta passats 80 metres. El camí travessa la *rambla del riu Vinalopó* (km 33,3) i, un poc més avant, creua un camí asfaltat (km 33,7). Estarem atents perquè passat un pontet sobre el *riu Vinalopó* (km 34,6) ens deixa el *PR-CV 371* però agafem una nova senda, el *PR-CV 197* i mantenim la direcció sud-est. En breu arribarem a la **Colònia de Santa Eulàlia** (km 35,2).

Continuem el nostre camí pel *carrer de Santa Rita* deixant arrere el PR. Seguim acompanyats de les marques del **Camí de Santiago** en sentit invers que ens poden ajudar en moments de confusió. El camí asfaltat discorre en direcció sud-est, amb el *riu Vinalopó* a la nostra esquerra. La silueta del *castell de Saix* s'eleva sobre l'horitzó i ens indica el camí que s'ha de seguir. En una revolta marcada sorgeix una desviació a la dreta (km 38,8) des d'on s'incorpora el *PR-CV 144*, però nosaltres seguim pel camí principal asfaltat sense desviar-nos-en. Arribem a una carretera en les proximitats de **Saix** (km 39,8) i continuem uns metres per ella, per la banda esquerra fins a l'*avinguda d'En Jaume I* que ens acostava al centre de la població.



La via verda del Xitxarra

En 1884 es va posar en marxa una línia de tren entre Villena i Banyeres que poc després és ampliada fins a enllaçar Alcoi amb Iecla. La seua història finalitza en 1969, quan és desmantellada. No obstant això, en els últims anys s'ha invertit per a recuperar aquest tractat com a via verda, que disfrutarem en el tram entre Biar i Villena.

Biar

(3.454 hab.)

Km 16,8



10,2 km

Villena

(32.736 hab.)

Km 27



8,2 km

Colònia de Santa Eulàlia

Km 35,2

5,3 km

Saix

(8.770 hab.)

Km 40,5



La Defensa del Sur

Guía Btt del Camino del Cid

3

Des de la rotonda al final del *carrer d'En Jaume I*, agafem el *carrer de Las Cuatro Rosas*. Una vegada creuat el *pont sobre el riu Vinalopó*, agafem un camí asfaltat a mà dreta (km 40,7) que discorre pròxim a la vora del riu amb les marques grogues del **Camí de Santiago**. El ferm del camí es transforma en terra (km 41,5) i, a poc a poc, s'estreix entre *ontines* i *tamarits*. Arribem prop d'un gal del riu i girem a l'esquerra (km 42,3) uns metres fins a arribar a un camí de millor ferm pròxim a les vies del ferrocarril, que prenem a mà dreta (km 42,4). Continuem al costat de les vies i creuem una xicoteta urbanització fins a arribar a un punt (km 43,6) al costat d'una revolta, on deixem l'asfalt i seguim recte per una senda que segueix les vies del ferrocarril per una àmplia trinxera excavada en la roca. En breu es reprén un nou camí (km 44) que segueix pel costat de les vies fins a un pont (km 45), per on creuem i continuem sense desviar-nos-en en direcció est fins a arribar a una subestació elèctrica (km 45,7). Arribarem a una carretera (eixida de l'autovia A-31) que prenem per a creuar pel pont per damunt de l'autovia. Una vegada a l'altre costat, hem de travessar la carretera amb precaució per a prendre un camí asfaltat que passa davall del pont i arriba fins un encreuament (km 46,6) pròxim a un *plató del GR-7*. Des d'allí prenem una senda a mà dreta que segueix el barranc, passa davall l'autovia per un pas subterrani, creua el riu i ascendeix fins a la carretera (km 47,1). Continuem a l'esquerra per aquesta però, als 250 m, prenem una desviació a mà esquerra. Baixem uns metres per una costera i abandonem el ciment per una senda recta apegada a un mur (km 47,5). La senda recorre la *ribera del riu Vinalopó* i, a poc a poc, va integrant-se en el paisatge urbà fins a convertir-se en un *parc fluvial* que travessa **Elda**.

Continuem pel *Parc Lineal del Vinalopó* en el marge dret del riu. Seguim les marques del **Camí de Santiago** que ens acompanyaran fins a **Novelda**. Passem davall de l'últim pont (*carrer del Centre Excursionista*), on el Parc arriba al final i creuem per una passarel·la (km 50,6) a l'altre costat del riu. Seguim a mà dreta per un carrer recentment urbanitzat que, quan acaba, continua per un camí asfaltat (km 50,8) entre xalets. Estarem atents perquè hem d'abandonar l'asfalt per un camí de terra a mà dreta (km 51,4) que baixa fins a la vora del riu i continua per aquesta. Creuarem el riu per un pas (km 52,9), amb precaució de no mullar-nos (atenció en moments de crescuda), i continuem el nostre camí a mà esquerra en paral·lel al riu per l'altra vora, prop d'un *polígon industrial*. Passem davall del pont d'una carretera (km 53,5) i un poc més avant deixem arere el polígon (km 54,3). El camí s'estreny, ens desviem a la dreta i ascendim per una zona de xalets fins a arribar a una *fàbrica de pedra natural* (km 55,3). Des d'allí, descendim de nou al riu, que creuarem per un pas (km 55,6). Passem per davall del pont del tren (km 56) per a més avant creuar davall l'impressionant *viaducte de l'AVE* (km 57,2). S'hi incorpora la senda *SL-CV 127* (km 57,8). Arribem al costat d'un *aqüeducte* sobre el riu *Vinalopó* davant del santuari i del *castell de la Mola* (km 59,6) i abandonem el camí principal per una senda a la dreta. La senda, ampla i còmoda, continua pròxim a l'lit del riu seguint les marques del *PR-CV 311* que ens acompanyaran fins a **Novelda**. Arribem a una urbanització (km 61,5) i un poc més avant es creua el riu (km 61,7) al costat d'una fàbrica de manipulació de pedra. Seguim per un camí a l'esquerra que travessa una urbanització i finalitza en la *carretera CV-382* (km 62). Continuem per aquesta a mà esquerra i de seguida entrarem a **Novelda**.

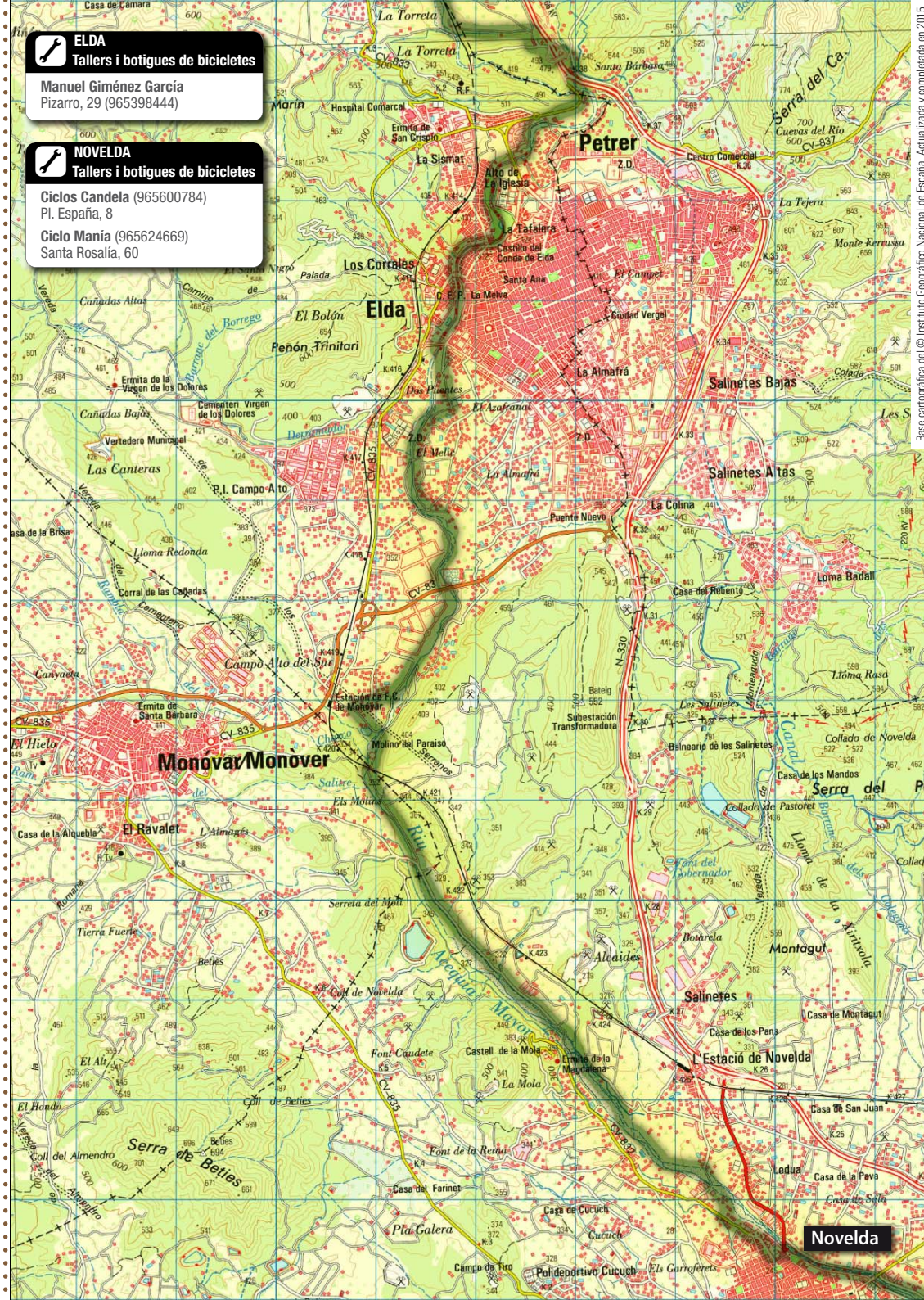
ELDA
Tallers i botigues de bicicletes

Manuel Giménez García
Pizarro, 29 (965398444)

NOVELDA
Tallers i botigues de bicicletes

Ciclos Candela (965600784)
Pl. España, 8

Ciclo Manía (965624669)
Santa Rosalía, 60



Novelda

Saix
(8.770 hab.)



Km 40,5



9,3 km

Elda
(52.135 hab.)



Km 49,8



13 km

Novelda
(24.180 hab.)



Km 62,8





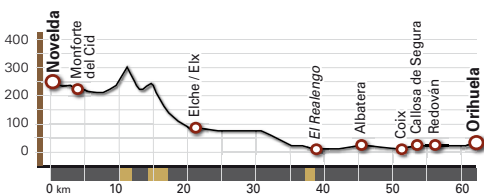
La Defensa del Sud 4

Guía Btt del Camino del Cid

Novelda - Orihuela

Maig 2016

UTM Desarrollos

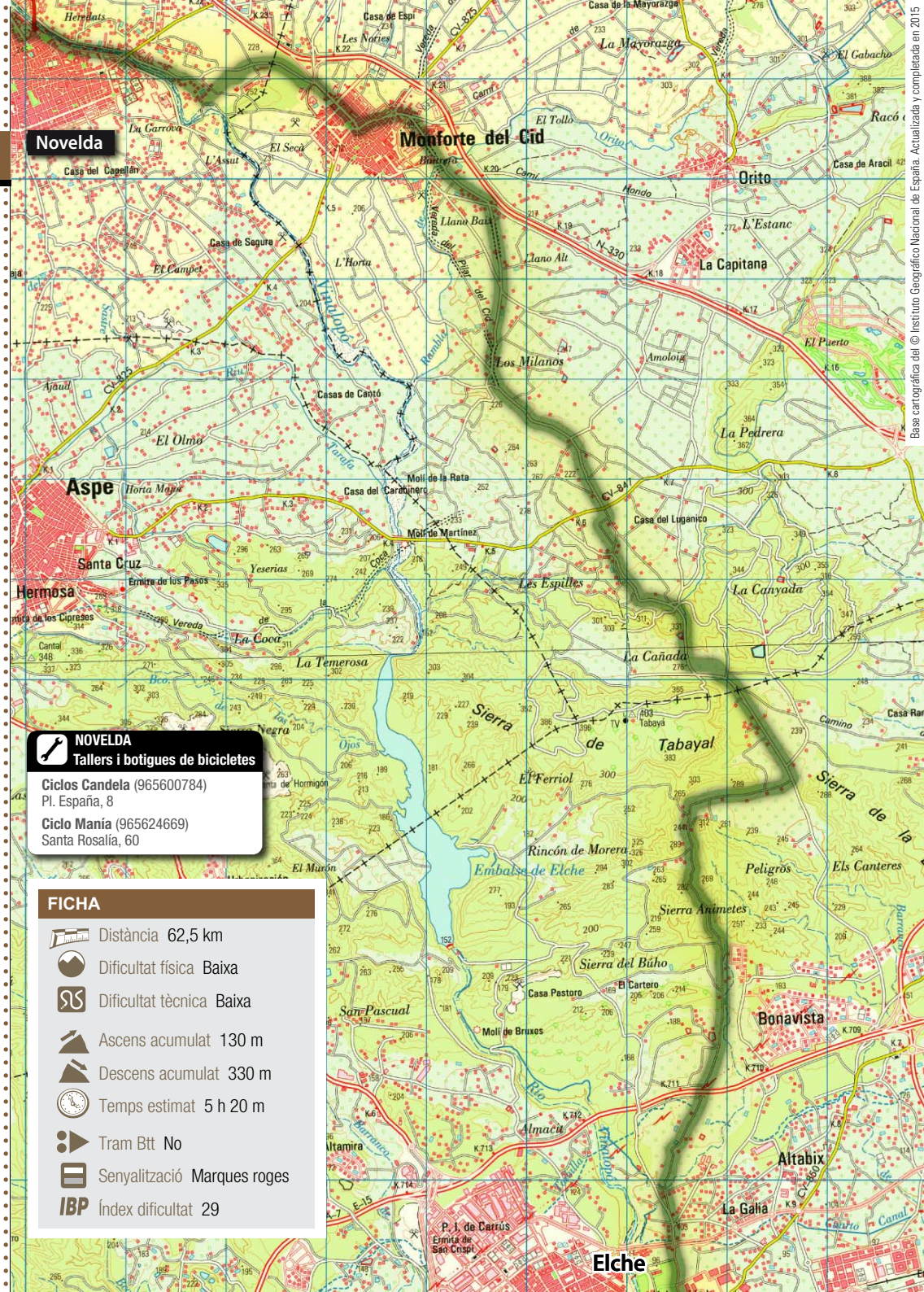


■ Pista / camino ■ Sendero ■ Asfalto ■ Carril bici

La nostra aventura s'acosta al seu final amb un recorregut en què predomina el perfil pla sobre camins asfaltats, però un poc exigent en quilometratge. El camí travessa la *serra del Tabaià* i baixa fins al *Baix Vinalopó*. Allí, descobrirem un nou paisatge en què l'aridesa contrasta amb els fèrtils camps cultivats i la presència generalitzada de grans palmerars.

Partim des de l'*avinguda del Vinalopó* fins a arribar a una rotonda sobre el riu (km 1,1) al costat del *camp de fútbol*. Creuarem el riu per la rotonda i girarem a la dreta, en paral·lel al riu (*carrer de l'Antic Camí de Montfort*). Ens acompanyaran les marques del **Camí de Santiago** que marquen a **Montfort**. El camí arriba a un polígon industrial i continuem pel carrer fins al final, al costat d'una carretera (km 2). Prenem un **carril bici** a mà esquerra que discorre paral·lel al carrer del polígon fins a arribar a una rotonda (km 2,4). Deixem el **carril bici** i ens incorporem a la rotonda per la carretera en direcció a **Montfort**. Seguim fins a arribar a una rotonda a l'entrada de **Montfort** (km 3,3) i continuem recte pel *carrer de Jorge Juan* (km 3,6) fins al centre.

Partim de l'*avinguda de la Constitució* i l'*avinguda de Los Pinos* fins a la cooperativa agrícola (km 4,5) on ens desviem a la dreta pel *carrer Camino del Azagador*. Deixem arrere les naus industrials i creuem la *rambla d'Orito* (km 5,1) on ens abandonem a l'esquerra un **PR** i el **Camí de Santiago**. Arribem a una carretera que creuem (km 5,8) i continuem endavant per un camí asfaltat (*camí del Pla*) entre vinyes sense abandonar el camí principal. Ens incorporem al *camí d'Elx*, que creua un túnel (km 7,6) i arriba a la *carretera CV-847* (km 9,3). Continuem per un camí frontal de terra atents als senyals que ens guien per uns quants encreuaments fins a una pujada seguint la tanca d'una finca. El camí inicia un descens fins a una carretera, al costat d'un *camp de golf* (km 11,4), que prenem cap a l'esquerra. La carretera baixa entre xalets dispersos i arriba a un encreuament (km 13,1), on agafem una carretera a la dreta. A l'arribar a una *tossalet* comença un descens, però estarem atents perquè en breu, a l'arribar a una revolta, abandonem la carretera per un camí frontal (km 14,6) de terra amb bon ferm i seguim una *ruta ciclista senyalitzada* que ens acompanyarà uns quants quilòmetres. El camí baixa pel fons d'un barranc i arriba a un encreuament (km 15,9) que dona accés a una urbanització, però nosaltres continuem recte. Passem entre dues basses d'aigua ignorant una desviació a la dreta (km 16,8). El camí apareix asfaltat una altra vegada i, en breu, passem un túnel (km 17,3) davall de l'*autovia A-7*. El camí travessa unes quantes urbanitzacions mantenint la direcció sud i evitant nombroses desviacions. Després d'un estop, ens incorporem al *camí del pantà*, que en breu finalitza en una rotonda (km 18,9) a la vora de l'*avinguda del Bimil·lenari*. Seguim recte per l'*avinguda Camí del Pantà*, l'*avinguda del Ferrocarril* que ens acosten fins al centre d'Elx.



NOVELDA

Tallers i botigues de bicicletes

Ciclos Candela (965600784)
Pl. España, 8

Ciclo Mania (965624669)
Santa Rosalía, 60

FICHA

- Distància 62,5 km
- Dificultat física Baixa
- Dificultat tècnica Baixa
- Ascens acumulat 130 m
- Descens acumulat 330 m
- Temps estimat 5 h 20 m
- Tram Btt No
- Senyalització Marques roges
- IBP Index dificultat 29

Novelda

(24.180 hab.)



Km 0



4 km

Monfort del Cid

(5.867 hab.)



Km 4



17 km

Elx / Elche

(187.769 hab.)



Km 21



La Defensa del Sud

Guía Btt del Camino del Cid

4

Elx / Elche

(187.769 hab.)



Km 21

18,1 km



Partim del centre d'**Elx** per l'*avinguda de la Llibertat*. L'*avinguda* finalitza en una gran rotonda (km 22,1) on girem a l'esquerra i continuem pel *carrer de Joan Perpinyà* deixant arrere una altra rotonda i un centre comercial a la dreta. Girarem pel segon carrer a la dreta (*carrer de Tonicó Sansano Mora*) (km 22,8) i continuarem fins al final, passat l'aparcament de l'*Hospital del Vinalopó*. Des d'una xicoteta rotonda ens dirigim al *camí de servici de Regs del Llevant* (km 23,4) que discorre al costat del *canal de l'Elx* (cobert). El camí fins a **Oriola** discorrerà amb el **GR-125, Senda del Poeta** (en memòria de Miguel Hernández). Continuem en paral·lel al canal per un camí asfaltat. Salvem un barranc per un pont (km 24,3) i prompte arribem a una zona d'urbanitzacions amb nombroses cruïlles, però nosaltres continuem al costat del canal. Arribem a un pont (km 25,9) per on creuem les vies del ferrocarril i girem bruscament a l'esquerra per a reprendre el camí per la vora del canal per l'altre costat. De nou, salvem un barranc per un pont (km 27) i continuem al costat del canal entre nombroses urbanitzacions. El camí es desvia a la dreta (km 29,2) per a passar per davall de l'*autovia A-7* per un túnel i continua fins a arribar a una bassa d'aigua. En

aquest punt (km 31) girarem a l'esquerra i agafarem la carretera que ve de **Crevillent**. Un poc més avant, tornem a creuar la *A-7* per un túnel (km 31,3). Continuem per la carretera i prenem la primera desviació asfaltada a mà dreta (km 31,9), abandonant definitivament el canal. Arribem a un encreuament (km 32,4) on girem a l'esquerra i continuem en direcció sud fins a arribar a un *pas elevat* (km 33,4) sobre el ferrocarril al **Barri de l'Estació**. Passades les vies, avancem recte fins a arribar a una rotonda (km 33,7), on continuem avant, al costat d'una parada d'autobús. Estarem atents perquè hem de desviar-nos en menys de 50 m per un camí asfaltat a la dreta que travessa recte una urbanització. El camí fa una sèrie de girs fins a arribar a una carretera (km 35,5) que prenem a mà dreta. Seguim recte fins a un encreuament amb una altra carretera (km 37,2) on continuem per un camí de terra frontal. El camí arriba vora les vies del tren (km 38,1) i continua 200 m al seu costat per a deixar-les en una revolta a l'esquerra que ens porta fins al **Realenc** (km 38,7).

El Realenc

Km 39,1

18,1 km

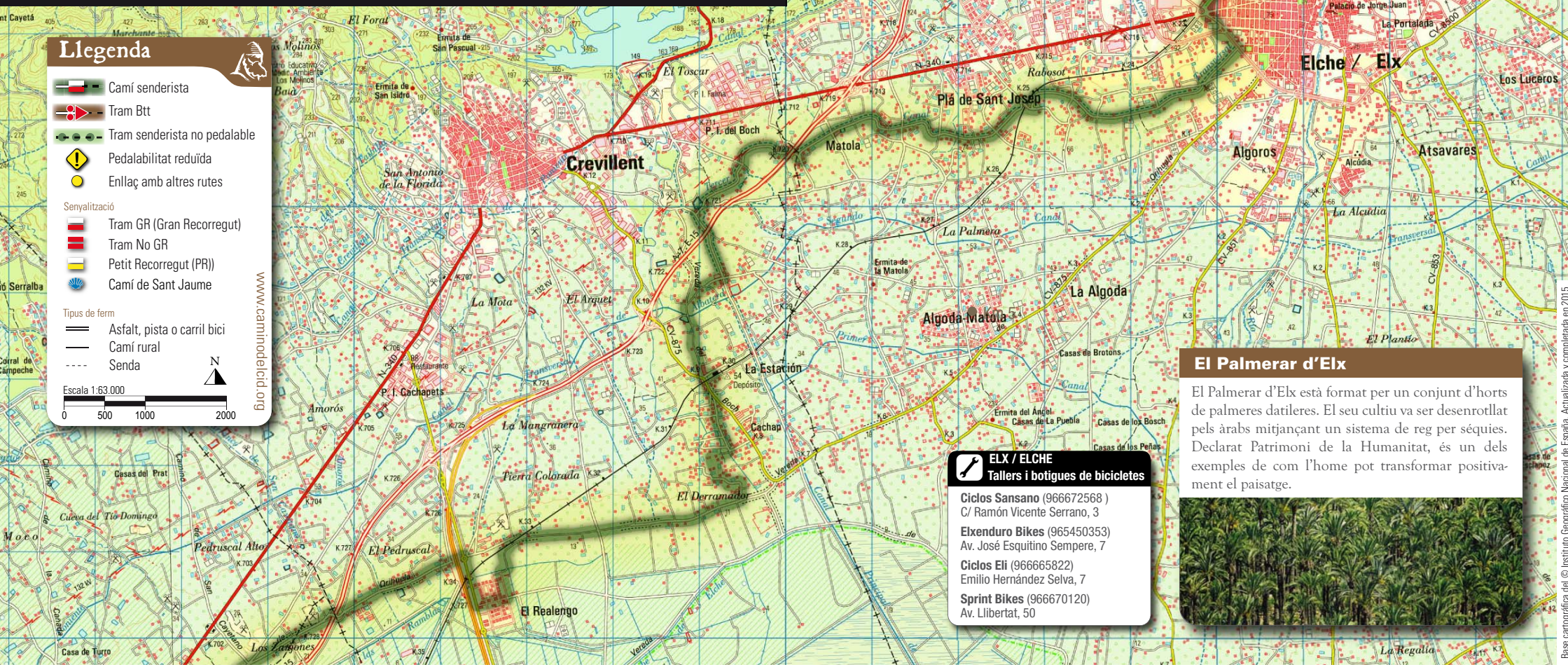
Llegenda

- Camí senderista
- Tram Btt
- Tram senderista no pedalable
- Pedalabilitat reduïda
- Enllaç amb altres rutes
- Senyalització**
- Tram GR (Gran Recorregut)
- Tram No GR
- Petit Recorregut (PRI)
- Camí de Sant Jaume

- Tipus de ferm**
- Asfalt, pista o carril bici
- Camí rural
- Senda

Escala 1:63.000

www.caminodelcid.org



El Palmerar d'Elx

El Palmerar d'Elx està format per un conjunt d'horts de palmeres datileres. El seu cultiu va ser desenrotllat pels àrabs mitjançant un sistema de reg per séquies. Declarat Patrimoni de la Humanitat, és un dels exemples de com l'home pot transformar positivament el paisatge.



ELX / ELCHE

Tallers i botigues de bicicletes

- Ciclos Sansano** (966672568)
C/ Ramón Vicente Serrano, 3
- Elxenduro Bikes** (965450353)
Av. José Esquino Sempere, 7
- Ciclos Eli** (966665822)
Emilio Hernández Selva, 7
- Sprint Bikes** (966670120)
Av. Llibertat, 50

La Defensa del Sur

Guía Btt del Camino del Cid

4

El Realenc

Km 39,1



6,6 km

Albatera

(10.942 hab.)



Km 45,7



5,5 km

Coix

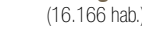
(7.182 hab.)



2,9 km

Callosa de Segura

(16.166 hab.)



Km 54,1



2,8 km

Redovà

(6.806 hab.)



Km 56,9



5,6 km

Oriola

(32.581 hab.)



Km 62,5



Creuem la població pel *carrer del Canal* per a finalitzar en la *carretera CV-90* (km 39,3), al costat de la parada d'autobús. Prenem aquesta carretera a la dreta i creuem per damunt la via del tren fins a arribar a una rotonda (km 39,9). Allí girem a l'esquerra i seguim per una carretera que passa per davall l'*autopista AP-7* (km 40,1) i, més avant, creua l'*autovia A-7* per un pont (km 41,6). En aquest punt abandonem temporalment el **GR-125** ja que nosaltres seguim recte per la carretera, sense desviar-nos-en i mantenint la direcció. Deixem a la nostra dreta el cementeri; prestem atenció perquè la carretera es bifurca (km 44,1) i prenem el carril esquerre que finalitza a **Albatera** (km 45,1).

Partim des de la *Casa de Cultura Miguel Hernández* seguint el *carrer de La Libertad* per a abandonar la població pel *carrer de La Cruz* (km 46,2) seguint una xicoteta carretera entre cultius on reprenem el **GR-125**. Arribem a un encreuament amb una altra carretera (km 46,8), girem a l'esquerra i seguim recte creuant el pont (km 47,6) sobre l'*autovia A-7*. Prestem atenció perquè només passar el pont, prenem una desviació a la dreta que continua per un camí de servici paral·lel a l'*autovia* en direcció sud-oest. En 600 m deixem el camí per una desviació a l'esquerra (km 48,6) que continua per un polígon industrial i arriba a una carretera (monòlit Senda del Poeta). Girem a la dreta fins a la rotonda, on continuem avant (direcció a la **Granja de Rocamora**). Arribem a la població (km 50,1) i girem a l'esquerra, pel *carrer de La Arboleda* fins a arribar a **Coix** (km 50,5), ja que formen un conjunt urbà.

Abandonem **Coix** des del *carrer de La Vereda de las Balsas* que circumval·la la població per l'est, reprenent novament el **GR-125**. Deixem arriere un xicotet parc (km 52,3) on finalitza la població i continuem per un camí asfaltat tot recte entre camps de cultiu. Continuem mantenint la direcció sud, passem per davall del viaducte del tren (km 52,6) i, al cap de poc, arribem als primers edificis de **Callosa de Segura** (km 52,9) en una zona industrial. Continuarem pels carrers *Hugolino Roldán Baeza* i *Camino de la Serrana* fins a l'*avinguda de La Constitución* (km 53,3), que ens acosta al centre de **Callosa**.

Partim de la *Plaza de España*, al costat de l'Ajuntament, pel *Carrer Major* i d'*El Salitre* fins a arribar a una rotonda (km 54,7). Continuem recte per l'*avinguda Ciudad Jardín* i deixem un camp de fútbol a l'esquerra (km 54,9). Seguim pel carrer, que es converteix en carretera una vegada deixem arriere el cementeri (km 55,6); això ens obliga a **△ circular amb precaució, perquè es tracta d'un tram amb molt de trànsit**. Prompte arribem al *Barrio del Rincón* (km 55,9), on continuem sense desviar-nos-en fins a arribar **Redovà** per l'*avinguda d'Oriola* (carretera CV-900).

Abandonem **Redovà** des de l'*avinguda d'Oriola* i pel *carrer Calvo Sotelo* (km 56,9). El carrer es transforma en la *carretera CV-919*, que prompte abandonarem a l'arribar al *barri de La Media Legua* i la seua ermita (km 58,7). Des d'aquí continuarem fins a **Oriola** pel *Camí Vell de Callosa*. Arribem a un encreuament (km 59,5) on fem un xicotet gir a la dreta per a reprendre immediatament la carretera, novament a mà esquerra. Creuem una rotonda i (km 60,8) continuem recte per a, en breu, arribar al nucli urbà d'**Oriola** per una xicoteta rotonda (km 61,6). Continuem recte pel *carrer Camino Viejo de Callosa*, *carrer de Ramón Sijé* i *carrer de Santa Lucía* fins al centre de la població, al costat de la *catedral* i del *riu Segura*; punt final del nostre recorregut.

Oriola



En 1088, el Cid va recórrer, amb les seues mainades, bona part de la província d'Alacant, un territori hostil on no va deixar, segons el cronista musulmà Ben Alcama "*pedra dreta, ni senyal de cap pobla*". En 1091, el protectorat del Cid s'estenia des de Tortosa fins a Oriola, sent aquest el lloc més al sud a on el Cid aconseguí estendre la seua influència. La monumentalitat actual de la ciutat prové de la seua importància en els segles XV i XVI.

ORIOLA Tallers i botigues de bicicletes

Bicicletas Navarro (966269743)
Pintor Agrasot, 76

Bici Center (966340952)
C/ Obispo Rocamora, 75

Bike Orihuela (966269743)
C/ Ronda Santo Domingo, 35

