

Aquesta ruta combina alguns trams de sendes de mitjana muntanya, exigents per als cicloturistes, amb camins compactats o asfaltats, plans o en descens, com la Via Verda Ojos Negros o la Via Augusta, arribant a València. Llança't a la conquesta de la ciutat somiada pel Cid però no oblidis fer-te abans un cabussonet en qualsevol platja!

## Acompanya el Cid en el seu desterrament

La ruta literària comença a Cella, on el Cid convoca els qui vulguen acompanyar-lo a conquistar València, i s'esmuny seguint el curs del riu Palància, en la vall del qual hi ha Xèrica, que és conquistada pel Cid, i tot seguit Sogorb, on dormen tres mil cavallers musulmans que van a combatre'l a Alcocer. La ruta desemboca inevitablement en el Mediterrani, primer a Sagunt —on el Cid instal·la, segons el Cantar, el seu quarter general durant tres anys— i el Puig, un punt estratègic a 15 km de València. Històricament, el Cid va conquistar la ciutat el 1094, després de mesos de dur assetjament. Es conta que després de la conquesta va pujar a la torre de l'alcàsser per a veure les seues possessions; nosaltres fem els últims passos d'aquest viatge pujant al Miquelet i recordem els versos del Cantar: «*Qué grande es la alegría que corre por el lugar / cuando mio Cid ganó Valencia y entró en la ciudad*».

## ¿Que trobaràs?

Pobles amb encant i d'intens sabor medieval. En la part alta del recorregut paratges fascinants i extensos boscos mixts mediterranis, tolls naturals per a banyar-se, rius i congosts; en la part baixa, impressionants hortes hortofrutícoles, marjals i les càlides platges del Mediterrani. Tres patrimonis de la Humanitat: el **Mudèjar aragonés**, la **Llotja gòtica de València** i el **Tribunal de les Aigües**. Set localitats declarades Conjunt Històric i/o Artístic: **Terol**, **Móra de Rubiols**, **Rubiols de Móra**, **Xèrica**, **Sogorb**, la mil·lenària **Sagunt**, i per descomptat, **València**. Els espais naturals dels **savinars del Port d'Escandón** —entre Terol i la Pobla de Valverde—, els espectaculars **congosts del Millars** —entre Olba i Montán— i el **curs mitjà del Palància** —entre Caudiel i Algar de Palància—, i la **Marjal dels Moros**, un aiguamoll entre Sagunt i Puçol.

▼ Puebla de Arenoso

FICHA	Distància 250,7 km	Ascens acumulat 2.950 m	Tram Btt Si
	Dificultat física Mitjana	Descens acumulat 4.010 m	Senyalització Marques rojas i GR
	Dificultat tècnica Baixa	Temps estimat 4 dies	IBP Índex dificultat Mitjana 73

## La senyalització

La ruta està senyalitzat amb la **marca blanca i roja** en els trams homologats com a GR-160 i amb **dobla marca roja** en la resta. En aquells trams on la pedalabilitat resulta complicada s'han buscat altres alternatives senyalitzades com a **trams Btt**. Quan trobes un **tram Btt ignora la senyalització senderista i segueix els senyals Btt**, ja que et conduirà per un traçat més còmode i senzill.

	Marca de continuïtat	Direcció incorrecta
<b>Tram GR 160 (senda)</b>		
<b>Tram No GR (senda)</b>		
<b>Tram BTT</b>		

## Climatologia

Ens trobem davant un tram de grans contrastos climàtics. El tram turolenc i les etapes de muntanya a Castelló n'estan condicionades per l'elevada altitud i l'aïllament de la influència mediterrània. Les temperatures a l'estiu són suaus però amb molta oscil·lació tèrmica, mentre que els hiverns són molt freds, secs i assolellats. Les precipitacions més grosses es donen a la primavera i la tardor, amb un estiu no excessivament sec gràcies a la presència de tempestes. Una vegada a Caudiel, els camps de cítrics en l'horta de l'Alt Palància ens indiquen que estem davant un clima de tipus mediterrani, amb hiverns suaus i estius secs i càlids. Hi estarem alerta a les tempestes, especialment a començament de la tardor, quan descarreguen de forma molt intensa grans quantitats de pluja que activen nombroses rambles que romanen seques la resta de l'any.

	E	F	M	A	M	J <sub>N</sub>	J <sub>L</sub>	A	S	O	N	D
Temperatura mitjana Máx/Min	12° 2°	13° 2°	15° 4°	17° 6°	21° 9°	26° 13°	30° 16°	29° 16°	26° 13°	21° 9°	15° 5°	13° 3°
Nombre d'hores de llum per dia	09:38	10:40	11:56	13:17	14:24	15:01	14:45	13:45	12:28	11:09	09:58	09:20
Pluviometria mitjana	15	14	17	40	48	39	20	33	40	36	36	30

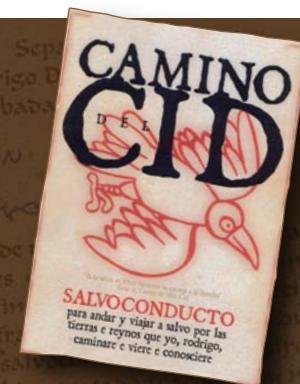
Dades mitjanes mensuals registrades a la població de Montanejos que poden servir de referència durant tot el camí

## El Salconduit

El Salconduit és la credencial on els viatgers estampen els segells de les poblacions per on passen. Si el presentes en qualsevol dels més de dos-cents allotjaments de la ruta que són punt de segellament podràs obtenir uns descomptes mínims d'un 10%. És gratuït i s'obté a les Oficines de Turisme o a la nostra seu:



Consorcio Camino del Cid  
C/ Madrid 24, 09001 Burgos  
info@caminodelcid.org  
Tel.: 947 256 240





**TERUEL**

**CELLA**  
 CR LA MASADA: C/ Camino del Cid, 2 - 636550232 / 978650656  
 CENTRO DE DÍA: Av. de la Fuente, 2 - 657176423  
 LA POSADA DE CLOTILDE: C/ San Clemente, 32 - 678712253

**FUENTES DE RUBIELOS**

MULTISERV. RINCÓN L'ABADÍA: C/ Mayor, 10 - 978804011 / 699764281  
 CR LA VIEJA ESCUELA: C/ Mayor, 19 - 649098765

**LA PUEBLA DE VALVERDE**

OFICINA DE TURISMO: C/ Mayor, 12 - 978670001  
 AYUNTAMIENTO: C/ Mayor, 12 - 978670001  
 HOTEL PUERTA DE JAVALAMBRE: Autovía A-23 salida 89 - 978670017  
 HOTEL EL HORNO: C/ Dr. Fermin Izquierdo, 12 - 978670406

**MORA DE RUBIELOS**

OFICINA DE TURISMO: C/ Diputación, 2 - 978806132  
 CASTILLO: Ronda Martín Almagro, 1 - 978800395  
 APTOS. MONTE Y PLAYA: Pl. la Raza, 3 - 630931966 / 978800021  
 COMPLEJO LA TRUFA NEGRA: Av. Ibáñez Martín, 10-14 - 978807144  
 HOTEL LA RUEDA: Ctra. de Alcalá, km. 1 - 978800350  
 HOTEL JAIME I: Pl. de la Villa, s/n - 978800184

**OLBA**

MULTISERVICIO: 978781420

**RUBIELOS DE MORA**

OFICINA DE TURISMO: Plaza Hispanoamérica, 1 - 978804096  
 HOTEL DE LA VILLA: Pl. del Carmen, 2 - 978804640  
 HS MASÍA DEL CURA: Ctra. Noguereuelas km 1,4 - 978804619  
 HOTEL RUBIELOS DE MONTAÑA: Av. de los Mártires, s/n - 978804236  
 HOTEL LOS LEONES: Pl. de Igual y Gil, 3 - 978804477

**TERUEL**

OFICINA DE TURISMO: C/ San Francisco, 1 - 978641461  
 OFICINA DE TURISMO MUNICIPAL: Pl. de los Amantes, 6 - 978624105  
 H PLAZA BOULEVARD: C/ Plaza Tremedal, 3 - 978608655  
 HS AMANTES DE TERUEL: C/ Rosario, 10 - 978601062  
 HS EL CARTERO: C/ Cuevas Puente La Reina 8 - 978602148  
 HS SERRUCHI: C/ Ollerías el Calvario, 4 - 978610681  
 HS CASONA: C/ Estación, 6 - 978602866  
 H ISABEL DE SEGURA: Ronda del Turia, 1 - 978620751  
 ALBERGUE CITY BACKPACKERS: Avda. Segorbe, 6 - 978601227

**VALBONA**

AYUNTAMIENTO: Pl. Leopoldo Calvo Sotelo, 1 - 978800036  
 CR APART. EL PRADO: C/ La Guardia, 1 - 978800212 / 650982306

**CASTELLÓN**

**ALTURA**  
 OFICINA DE TURISMO: C/ Ignacio Marín, 1 - 964147075  
 HOSTAL VICTORIA: Av. de Valencia, 86 - 964146153

**CAUDIEL**

AYUNTAMIENTO: Pl. España, 1 - 964144049

**JÉRICA**

OFICINA DE TURISMO: C/ del Río, 2 - 964128004  
 AYUNTAMIENTO: C/ Historiador Vayo, 19 - 964129177  
 INF. TURÍSTICA: "Casilla Santa Bárbara" PK 154 Vía Verde - 659290715

**MONTÁN**

AYUNTAMIENTO: Pl. del Ayuntamiento, 1 - 964131002

**MONTANEJOS**

OFICINA DE TURISMO: Av. Fuente de Baños, 10 - 964131153  
 H ROSALEDA DEL MIJARES: Crta. de Tales, 28 - 964131079  
 APART. CAMPUEBLA: Ctra. Tales, 51 - 964131074 / 629673522  
 HOTEL REST. CASA PALACIO: C/ San Vicente, 40 - 964131293

**NAVAJAS**

OFICINA DE TURISMO: Pl. del Olmo, 1 - 964713913  
 CAMPING-BUNGALOW ALTOMIRA: Crta. Navajas-Pantano - 964713211

**PUEBLA DE ARENOSO**

AYUNTAMIENTO: Pl. de la Iglesia, 1 - 964112601  
 P ALT MIJARS: Av. San Miguel, 3 - 964124691 / 615046392  
 HR L'ABADÍA: Pl. de la Iglesia, 4 - 964708342 / 617760839

**VALENCIA**

**ALGAR DE PALANCIA**

AYUNTAMIENTO: Pl. Castellón, 2 - 962625055  
 BAR MUNICIPAL "CASINO": Pl. Mayor, 1 - 962626015

**EL PUIG**

OFICINA DE TURISMO: C/ De la Estación, s/n - 961959029  
 AYUNTAMIENTO: Pl. Ajuntament, 1 - 961470003

**SAGUNTO**

OFICINA DE TURISMO: Plaza Cronista Chabret s/n - 962655859  
 H ELS ARENALS: C/ Felisa Longas, 1 - 902996020  
 H AZAHAR: Av. País Valencià, 8 - 962663368  
 HS CARLOS: País Valencià, 43 - 962660902  
 P AVENIDA: País Valencià, 20 - 962660003

**TORRES TORRES**

AYUNTAMIENTO: C/ La Virgen, 40 - 962626542

**VALENCIA**

OFICINA DE TURISMO: C/ Paz, 48 - 963986422  
 MUSEO MILITAR VALENCIA: C/ General Gil Dolz, 6 - 961966215  
 H CONQUERIDOR: C/ Cervantes, 9 y 11 - 963522910  
 H MEDIUM VALENCIA: General Urrutia, 48 - 963347800  
 HR PATILLA: C/ Pinares, 10 - 961830382  
 CAMPING DEVESA GARDENS: El Saler, km. 13 - 961611136  
 H EUROPA: Ribera, 4 - 963520000  
 HR CASUALVALENCIA DE LA MÚSICA: Padilla, 4 - 963511284  
 HOSTAL EL CID: C/ Cerrajerros (Manyans), 13 - 963922323  
 PENSIÓN PARÍS: C/ Salvá, 12 - 963526766



**Etapes (250,7 km)**

- Cella - La Puebla de Valverde (52 km)
- La Puebla de Valverde - Puebla de Arenoso (61,6 km)
- Puebla de Arenoso - Navajas (60,5 km)
- Navajas - Valencia (76,8 km)

**Serveis**

- Punt de segellament
- Alotjaments (hotel, pensió, turisme rural...)
- Punt d'acollida
- Oficina de turisme
- Farmàcia
- Estació de ferrocarril
- Taller

**Consells i normes de convivència**

- No isques sense els tracks i les topoguies.
- Respecta els senyals, són de tots.
- Evita sorpreses, **reserva els allotjaments amb antelació.**
- Recorreràs paisatges solitaris amb poblacions menudes: has de ser previsor i **planificar bé els queviures i la seua reposició.**
- Respecta les reixes i tanques, deixa-les com les vas trobar.
- Usa peces reflectores i **fes-te visible** també a la muntanya.
- Açò no és una carrera: calcula bé les teues forces i la tècnica i no prolongues innecessàriament la distància de les etapes.
- Has de tindre en compte que la **pluja o la vegetació** alta poden complicar el pedaleig en alguns trams a la primavera.
- Has de tindre a mà la **topoguia** i consultar-la davant de qualsevol contratemps.
- Usa el **casac**.

CAMINO CID ego rudes mico





# La Conquista de València

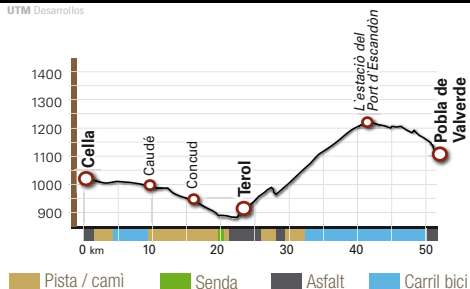
Guía Btt del Camino del Cid

# 1

## Cella / Teruel - La Puebla de Valverde

Maig 2016

UTM Desambigat



Etapa senzilla i còmoda perquè en bona part va per ferm d'asfalt o via verda. El tram inicial no presenta complicacions i ens permetrà reservar un temps per a recórrer Terol amb calma. Després d'aquesta pausa reprendrem el camí a la recerca de la *via verda* que lentament ascendeix fins a l'estació d'Escandón, i que abandonarem en arribar a la Puebla de Valverde.



### El Cid t'espera en Cella

Durant el segle XII l'antic aqüeducte romà havia de resultar impracticable a Cella, per la qual cosa van haver de crear un proveïment d'aigua nou: el gegantesc pou artesià. En aquells dies encara era un lloc de frontera freqüentat per mercenaris. Potser per aquesta raó, Cella és el lloc on, segons el Cantar, el Cid va decidir esperar a tots els que volgueren unir-se a ell en la conquesta de València.



FICHA

Distància 52 km

Dificultat física Baixa

Dificultat tècnica Baixa

Ascens acumulat 540 m

Descens acumulat 450 m

Temps estimat 4 h 45 m

Tram Btt No

Senyalització Marques GR

IBP Índex dificultat 30

**Cella**

(2.818 hab.)



Km 0



10,9 km



5,4 km



Km 10,9



5,4 km



Km 16,3



**Caudé**

(201 hab.)



**Concué**

(146 hab.)

Comencem la nostra etapa des del *pou artesià*. Seguim per l'*avinguda de la Fuente* i el *carrer de San Antonio* fins a l'encreuament amb la carretera (km 1,4). Allí seguim de front per un camí asfaltat en direcció sud-est que deixa a l'esquerra un petit polígon industrial i abandona la població entre camps de cultiu, convertit ja en camí de terra (km 1,9). Arribarem al costat d'un petit canal d'aigua (km 2,4) que seguim a la seua dreta fins a l'arribada a un encreuament en el qual ens incorporem a un camí a l'esquerra (km 3,5). En breu arribem a un altre encreuament en el qual ens desviem a la dreta (km 3,6) i continuem amb la tanca d'una fàbrica gran a la nostra esquerra. Unes antigues construccions ferroviàries a la nostra dreta delaten el començament de la *Via Verda Ojos Negros* (km 4,3) per la qual marxarem descrivint una enorme línia recta. Després de creuar per un pas a nivell sota la carretera nacional (km 9,4) abandonem la *Via Verda* per un camí a la dreta (abans d'arribar a un antic pont) que s'acosta al ferrocarril i continua a mà dreta (km 9,7). El camí passa entre nombroses construccions agrícoles i acaba en la *carretera a Caudé* (km 10,6), per la qual continuem. Després de creuar el pont sobre el *riol de Concué* arribem a **Caudé** al costat de la seua església (km 10,9).

Des del safareig continuem fins al *carrer Nueva* que s'allunya de la població entre edificis agrícoles fins a convertir-se en un camí de terra (km 11,4). Arribem a un encreuament (km 11,7) i continuem pel camí de la dreta que descendeix fins a les alberedes a l'entorn del *riol de Concué* i passa per sota del pont de la carretera (km 12,4). Sorgeix un desviament a la dreta (km 13,5), però continuem entre el peu de l'escarpa i l'*horta*. El camí s'aproxima a les vies (km 14,3) i continuem uns metres a la seua esquerra, rebutjant un camí que travessa el ferrocarril. Arribem a un encreuament (km 15,3); continuem dret per un pas sobre el *barranc de la Rama* on el camí fa una corba a la dreta. Arribem a **Concué** pel *carrer del Pilar* (km 15,8).

Base cartogràfica del © Instituto Geográfico Nacional de España. Actualizada y completada en 2015

### Llegenda

- Camí senderista
- Tram Btt
- Tram senderista no pedalable
- Pedalabilitat reduïda
- Enllaç amb altres rutes
- Senyalització**
- Tram GR (Gran Recorregut)
- Tram No GR
- Petit Recorregut (PR)
- Camí de Sant Jaume

- Tipus de ferm**
- Asfalt, pista o carril bici
- Camí rural
- Senda

Escala 1:63.000



0 500 1000 2000



# La Conquista de València

## Guía Btt del Camino del Cid

# 1



**TEROL**  
(32.793 hab.)

Km 23,1



Després d'una inexcusable visita per **Terol** i el seu esplèndid nucli antic, ens dirigim de nou al *Passeig de l'Óvalo*, per a continuar per la *ronda de la Glorieta* fins al viaducte per als vianants (km 23,4). Creuem pel viaducte i seguirem per l'*avinguda Sagunt* sense deixar-la fins a l'eixida de la ciutat al costat del *Palau de Congressos* i *Dinópolis*. Una fletxa direccional al costat d'uns panells informatius a l'eixida de l'aparcament (km 26) ens dirigeix per un camí paral·lel a la *carretera N-234* (amb el PR-ET 8). Ignorarem dos desviaments a l'esquerra i continuem pel nostre camí que, en arribar a una petita pineda (km 26,6) gira a l'esquerra allunyant-se de la carretera. El camí descendeix fins a una petita carretera (km 27,9) per la qual continuem a mà esquerra fins a l'entorn de la *Fuente Cerrada* (piscines, pistes esportives...) (km 28,8). L'asfalt desapareix però continuem per una còmoda pista entre pins (*camí de Las Suertes*) remuntant el *barranc de Valdelobos*. Trobarem diversos desviaments laterals que ignorem, ja que no podem abandonar el camí principal (amb el barranc sempre a la nostra dreta). Passarem sota l'espectacular *viaducte de l'autovia A-23* (km 32) i poc després arribem als peus d'un gran viaducte de sis arcades (km 32,5) pel qual la *Via Verda Ojos Negros* salva el barranc. Un camí de pujada a l'esquerra ens condueix fins a aquesta via restringida a vehicles de motor, per a reprendre de nou aquest itinerari per un tram molt singular (km 32,7).

**Concud**  
(146 hab.)

Km 16,3



6,8 km



**TEROL**  
(32.793 hab.)

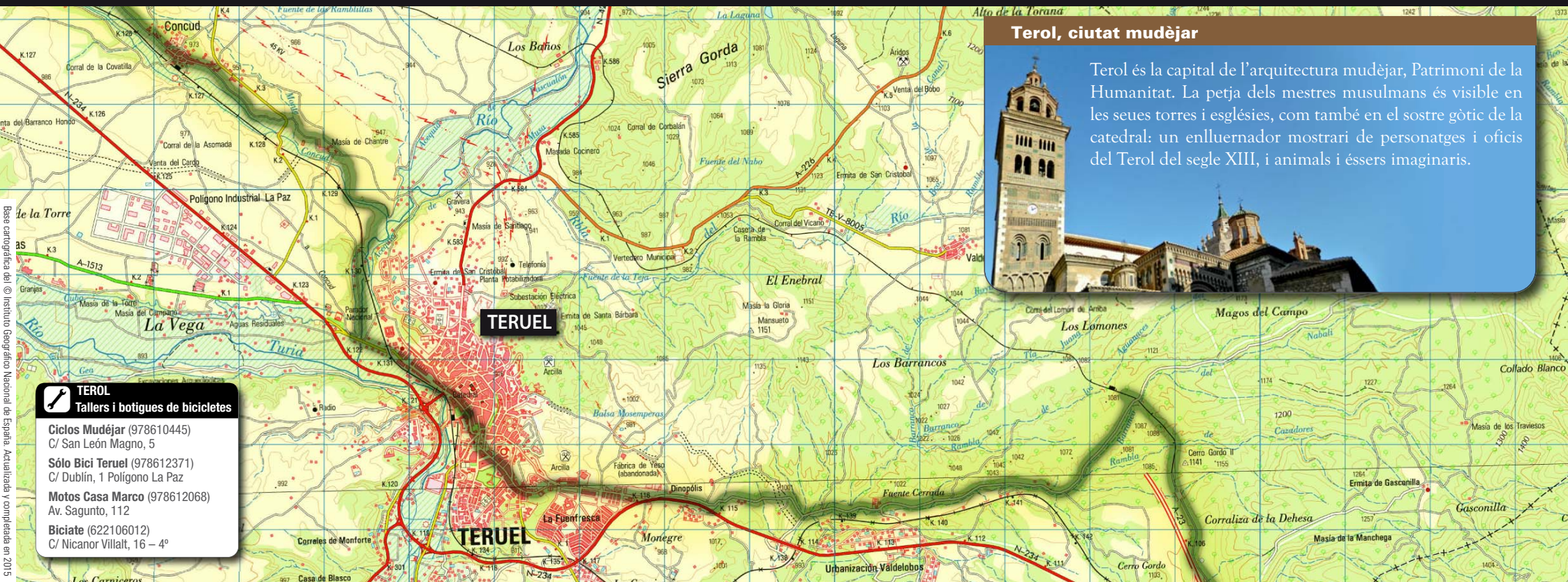
Km 23,1



18,4 km

### Terol, ciutat mudèjar

Terol és la capital de l'arquitectura mudèjar, Patrimoni de la Humanitat. La petja dels mestres musulmans és visible en les seues torres i esglésies, com també en el sostre gòtic de la catedral: un enlluernador mostrari de personatges i oficis del Terol del segle XIII, i animals i éssers imaginaris.



**TEROL**  
Tallers i botigues de bicicletes

**Ciclos Mudéjar** (978610445)  
C/ San León Magno, 5

**Sólo Bici Teruel** (978612371)  
C/ Dublín, 1 Polígono La Paz

**Motos Casa Marco** (978612068)  
Av. Sagunto, 112

**Biciate** (622106012)  
C/ Nicanor Villalt, 16 - 4º



# La Conquista de València

## Guía Btt del Camino del Cid

1

Creuem el viaducte i continuarem per la **Via Verda Ojos Negros** entre extenses pinedes i espectaculars *trinxeres* excavades en la roca. Després d'acostar-se l'itinerari a l'autovia (km 11,9), travessarem diversos túnels de poca distància. El paisatge de pinedes va donant pas a poc a poc a extensos savinars. En les proximitats de la *masia del Port d'Escandón* la **Via Verda** interromp el seu traçat (km 40,4) i prenem un camí asfaltat a la dreta que creua sota l'autovia per un túnel. Seguirem pel camí en paral·lel a la via de servei de l'autovia fins a l'entorn de l'**estació del Port d'Escandón** (km 41,5) on descansaven i refrescaven les antigues locomotores de vapor després del dur ascens fins al port. En l'actualitat l'edifici opera com a estació de passatgers amb parada del tren regional.

Seguim pel camí de servei senyalitzat que reprén la **Via Verda Ojos Negros** enfront de l'**estació del Port d'Escandón** (km 41,5). A poc a poc va allunyant-se de l'autovia per a anar en paral·lel a la línia actual de ferrocarril. L'itinerari recorre extensos ermassos coberts de savines amb impressionants passos excavats en la roca. Arribem a la carretera de **Camarena de la Sierra** (km 49,6), la creuem i continuem uns metres tot seguit en direcció a l'*Estació de la Poble de Valverde*. Abans d'arribar-hi ens desviem a l'esquerra per un camí asfaltat (km 49,8) al costat de la *Fonda de l'Estació*, abandonant definitivament la **Via Verda Ojos Negros** a la *provincia de Terol* (continuarem a *Castelló*). Davant la *fàbrica d'embotits* prendrem la carretera a mà dreta (km 50,1) que arriba a una gran rotonda al costat d'una àrea de servei de l'autovia. Creuem l'autovia A-23 per un pont (km 50,7), entre dues rotondes. Continuem amb precaució per la *carretera A-232* que davalla fins a arribar a una rotonda amb la *carretera nacional 234* (km 51,5), ja als voltants de la **Poble de Valverde**. Seguim tot seguit (*carretera A-232*) cap a la població ascendent pel *carrer Balsillas* (al costat de la font) i girant pel *carrer Loreto* fins a arribar al centre de la població al costat de l'església (km 52).

18,4 km

Km 41,5

10,5 km

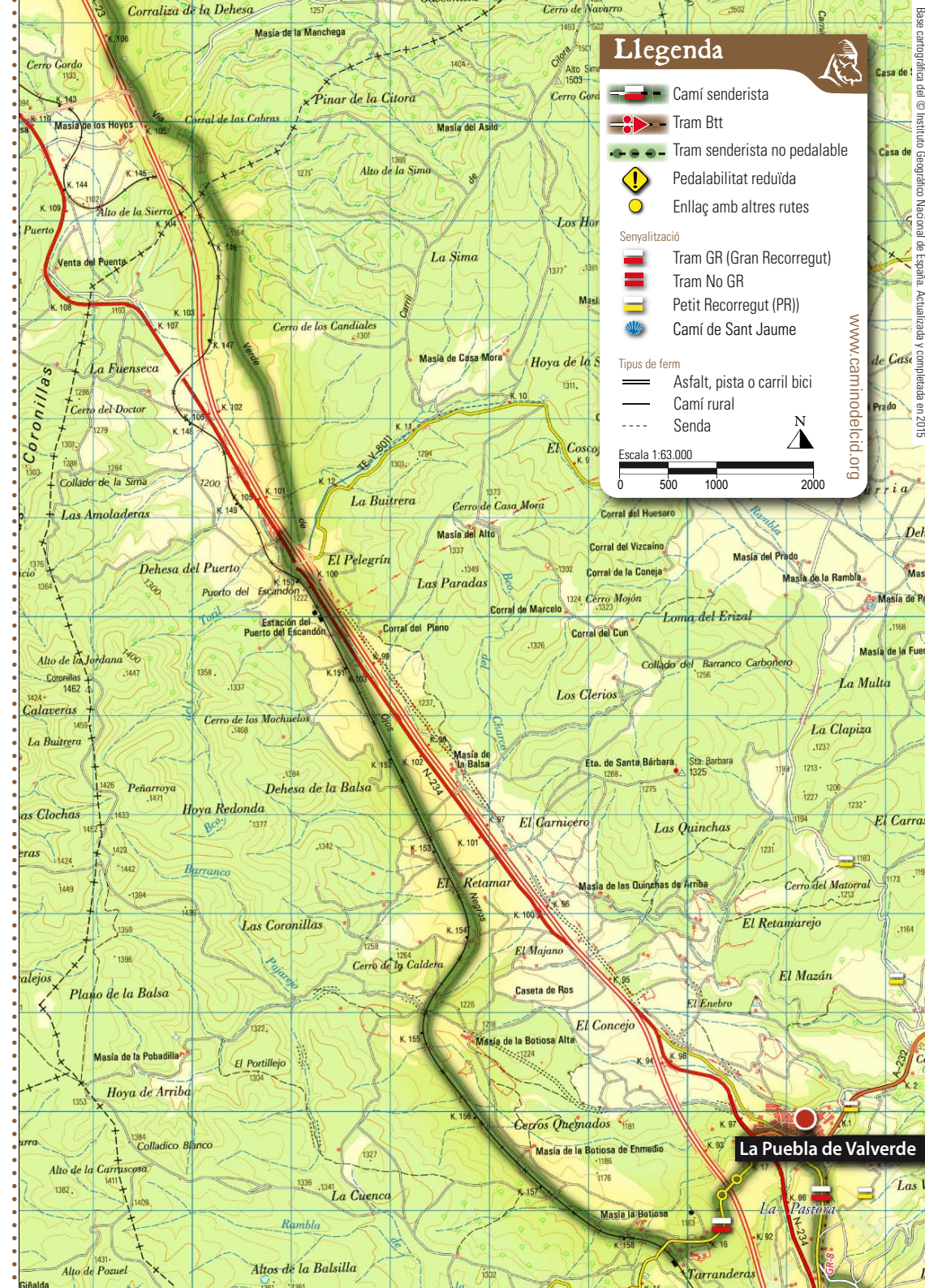
Km 52

L'estació del  
Port d'Escandón  
(edifici sense serveis)

Poble  
de Valverde  
(448 hab.)

### L'antic ferrocarril d'Ulls Negres

En 1904 la *Companyia Minera de Serra de Menera* va construir una línia de ferrocarril privada de via estreta de 204 km entre les mines d'Ulls Negres (Terol) i Sagunt, on es va construir un gran port i posteriorment se situarien els alts forns per a la transformació del mineral. Aquesta línia va estar en funcionament fins a l'any 1973, quan es va optar per l'ús de la línia del ferrocarril central d'Avagó per a abaratir costos. La crisi energètica de 1974 va provocar la caiguda de la producció i en 1987 es van tancar les mines d'Ulls Negres que en el seu millor moment van arribar a comptar amb més de 4.000 treballadors. La via va ser desmantellada i reconvertida posteriorment en la major Via Verda de la península.





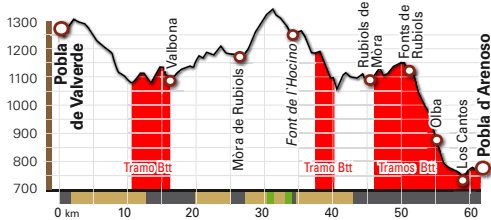
## La Conquesta de València

Guia Btt del Camino del Cid

## La Puebla de Valverde - Puebla de Arenoso

Maig 2016

UYM Desamboladors



■ Pista / camí   
 ■ Senda   
 ■ Asfalt   
 ■ Carril bici

<b>FICHA</b>	Distància 61,6 km	Ascens acumulat 700 m	Tram Btt Si
	Dificultat física Mitjana	Descens acumulat 1.200 m	Senyalització Marques GR i Btt
	Dificultat tècnica Mitjana	Temps estimat 6 h 25 m	IBP Index dificultat 69

### Poble de Valverde

(448 hab.)



Km 0

16,2 km



Descendim pel carrer *Bajada los Santos* fins a la carretera A-232 (km 0,7). Girem a la dreta, continuant per l'asfalt uns metres fins a un encreuament (km 0,8) on prenem una carretera a l'esquerra per un pont. En un quilòmetre prenem un camí a l'esquerra (km 1,9) (el GR-8 segueix dret) i arribem a un encreuament on s'incorpora un PR (km 2,7), però seguim dret. Passem al costat d'un carrascar deixant un corral a la nostra dreta i en breu arribem a un encreuament (km 3,4) en el qual ens desviem a l'esquerra pel camí dels Estancos, abandonant el PR. El camí davalla lentament entre camps de cereal i carrasques connectant antigues construccions disperses: corral del Molinero (km 6,3), casa del Gordo (km 7,6) i Masia de Gálvez (km 8,7). Passada l'última arribem a un encreuament i prenem el camí de la dreta; travessarem un barranc (km 8,9) i un carrascar després del qual se'ns incorporen un parell de camins per la dreta (km 9,2 i 9,9). Continuem fins al fons del barranc de Cubillo on abandonem el camí senderista del Cid per un tram Btt (km 10,3).

Etapa completa que es fa en la major part per camins de bon ferm i trams asfaltats. Tanmateix, el recorregut amaga algunes sorpresetes que tot i que poden resultar un poc incòmodes, ens faran gaudir del vertader esperit d'aventura sense retardar en excés la marxa. El tram final evita el Camí Senderista que va per sendes molt complicades, i ens du per carreteres (trams Btt) que conserven l'essència del paisatge del riu Millars.

### Valbona

(189 hab.)



### Móra de Rubiols

(1.563 hab.)



## ► Començament de tram Btt (5,5 km)

Deixem el Camí del Cid senderista i el GR-8 en el barranc (km 10,3) i continuem enfront per la pista. A 200 m s'incorpora una pista a la dreta i poc més avant una altra a l'esquerra, però les ignorem i seguim dret. Creuem un altre barranc (km 10,7) i comencem l'ascens pel carrascar. Seguirem sense desviar-nos fins a un encreuament en la part alta (km 12,3) on prenem el camí de la dreta cap a la Mas del Senyor. Arribem a la carretera A-232 (km 12,8) que prenem a mà esquerra, i en poc més de 3 km ens condueix fins a Valbona.

Partim des d'un parc al costat de la carretera per a continuar pel carrer *José Ibáñez Martín* que creua la població fins a l'església. Seguim enfront per a eixir al costat de l'ermita de Loreto (km 16,5) amb el GR-8, on prenem una carretera a l'esquerra en direcció nord que no devem abandonar fins a arribar a l'embassament de Valbona. Abans de davallar cap a la presa prenem un camí a la dreta (km 16,4). El camí avança per muntanya baixa, allunyant-se de l'embassament fins a arribar a una pista (km 20,3) que creuem i continuem per una senda frontal, i en breu, reprén el camí de la Cava (km 20,5). Travessem una zona de camps cultivats (km 21,7) i de nou tornem a la muntanya (km 22,8). El camí descriu una gran corba per a salvar el barranc del Ciego (km 24,1), pròxim al polígon industrial. En breu arribem a la carretera A-232 (km 25,1) que creuem i continuem per un camí asfaltat dret, que acaba en la carretera A-228 (km 25,5) entre una zona de xalets. Seguirem per la carretera fins a l'entrada a Móra de Rubiols al costat de l'ermita de la Soledat (km 26). Continuem per un carrer a la seua dreta que acaba en el pont del riu Móra (km 26,6) al costat de l'avinguda d'Ibáñez Martín.



### Llegenda

- Camí senderista
- Tram Btt
- Tram senderista no pedalable
- Pedalabilitat reduïda
- Enllaç amb altres rutes
- Senyalització**
- Tram GR (Gran Recorregut)
- Tram No GR
- Petit Recorregut (PR)
- Camí de Sant Jaume

#### Tipus de ferm

- Asfalt, pista o carril bici
- Camí rural
- Senda

Escala 1:63.000





# La Conquista de València

## Guía Btt del Camino del Cid

# 2

**Móra de Rubiols**  
(1.563 hab.)



Km 26,6

7,5 km



**Font de l'Hocino**

(àrea recreativa sense serveis)

Km 34,1

10,9 km

**Rubiols de Móra**

(677 hab.)



Km 45

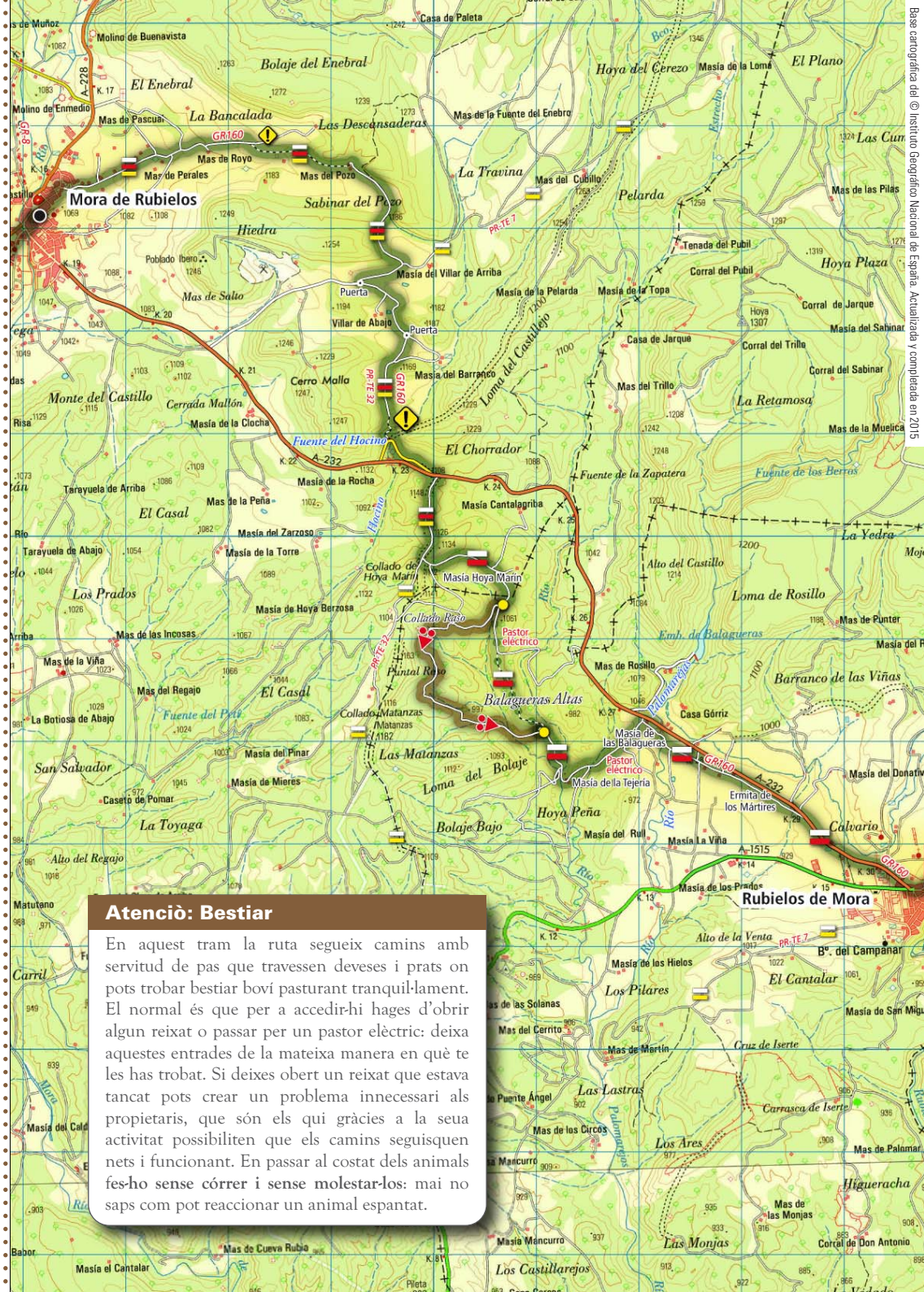
Partim des de la *Plaça de la Vila* pels carrers *J. A. Belloch* i *Regajo*, deixant la pujada al *calvari* a la dreta. Continuem fins al nord de la població on prenem un caminet d'eixida (km 27,2) que coincideix amb el *PR-ET 7* i el *PR-ET 32* i remunta el *barranc de Perales*. Arribem a l'entorn del *Mas de Perales* i apareix un desviament a l'esquerra (km 28,2), que descartem, continuant pel barranc. **▲ A poc a poc el camí es deteriora i es transforma en un camí de ferradura pedregós en ascens que ens obligarà a baixar de la bicicleta en algun punt.** Deixem a la dreta el *Mas del Rojo* i un poc més avant aconseguim una pista de millor ferm (km 29) que prenem a la dreta. En menys de 100 m prenem una senda de ferm irregular en pujada a la nostra dreta que ens du fins al *Mas del Pozo* (km 30,2). Seguim còmodament per un camí de bon ferm que creua la capçalera del *barranc de Perales* i arriba a un encreuament (km 31,6) on gira a la dreta abandonant el *PR-ET 7*. Poc després arribem a un altre encreuament (km 32) en el qual el camí gira brusquement a l'esquerra i arriba a la porta d'una tanca (tanqueu en passar). Deixem a la nostra dreta la *Mas de Villar de Abajo* i de nou trobem un altra tanca (km 32,9). El camí continua en direcció sud fins a desaparèixer (km 33,6) i transformar-se en una senda durant 300 m. **▲ Estarem atents perquè l'últim tram resulta complicat a causa del desnivell fins al barranc del Cubillo, per la qual cosa baixarem i espentarem la bicicleta amb cura.** Des d'allí, seguim uns metres fins a la refrescant *font de l'Hocino* (km 34,1) on farem un descans.

Seguim a mà esquerra per l'antiga carretera fins arribar a l'actual (km 34,7) (s'hi talla brusquement). Creuem la *carretera A-232* i seguim per una pista de bon ferm al costat del *PR-ET 32* que davalla per una frondosa pineda. Cal fixar-s'hi bé perquè ens desviarem a l'esquerra per una pista de pitjor ferm (km 35,6), abandonant el PR. Ascendim uns metres fins al *coll de la Hoya Marín* on, en un encreuament (km 35,7), seguim per l'esquerra, fins als voltants de l'oculta *Masia Foia Marín* (km 36,6). La pista descendeix fins a un encreuament amb una pista millor (km 36,9) on agafem un **tram Btt**.

### ▶▶ Començament de tram Btt (3,1 km)

Abandonem el **Camí del Cid senderista** i prenem la pista nova a mà dreta seguint els senyals btt. La pista és còmoda i descendeix divertida per la pineda. Cal ignorar un parell de desviaments laterals i continuar fins arribar a un camp d'herba (km 40) amb bestiar boví (inofensiu) al qual tractarem de no molestar. En aquest punt s'incorpora el **camí senderista** per una senda a l'esquerra.

Seguim per la pista que descendeix fins al fons del barranc on s'incorpora un camí nou per la dreta (km 40,5). Creuem el barranc al costat de la *Masia de la Tejería* (km 40,6), on el camí gira a l'esquerra i fa una pujada pel vessant fins a la *Masia de las Balagueras* (km 41,7) al costat de la *carretera A-232*. Continuem per un camí a la dreta que descendeix i creua el *riero l Palomarejos* (km 42) continuant entre bancals de cultiu. Poc després de passar l'*ermita dels Màrtirs* (km 43) el camí acaba en la carretera (km 43,6). El tram final fins a **Rubiols de Móra** el fem per la carretera, per la qual cosa cal extremar la precaució. L'entrada en la població es fa pel costat de l'*ermita de sant Antoni* (km 44,8) fins al *Portal de San Antonio* al carrer *Muro*.



### Atenció: Bestiar

En aquest tram la ruta segueix camins amb servitud de pas que travessen deveses i prats on pots trobar bestiar boví pasturant tranquil·lament. El normal és que per a accedir-hi hages d'obrir algun reixat o passar per un pastor elèctric: deixa aquestes entrades de la mateixa manera en què te les has trobat. Si deixes obert un reixat que estava tancat pots crear un problema innecessari als propietaris, que són els qui gràcies a la seua activitat possibiliten que els camins siguin nets i funcionen. En passar al costat dels animals fes-ho sense córrer i sense molestar-los: mai no saps com pot reaccionar un animal espantat.



# La Conquista de València

## Guía Btt del Camino del Cid

# 2

**Rubiols de Mòra**  
(677 hab.)



Km 45



**Fons de Rubiols**  
(83 hab.)



Km 51



**Olba**  
(85 hab.)



Km 55,5



**Pobla d'Arenós**  
(81 hab.)



Km 61,6

Teruel  
Castellón



Partim des del *Portal del Carmer*; eixim de **Rubiols** per un passeig fins a un encreuament de carreteres (km 45,5). Girem a la dreta però evitant la *carretera A-232* per un camí pegat a un mur a la nostra dreta. El camí arriba fins al pont de la carretera (km 45,9) sobre el *riu Rubiols* que creuem per la carretera. Seguim per l'asfalt, ignorant una pista a l'esquerra, per a en breu arribar a una fletxa (km 46) que ens indica el començament d'un **tram Btt**.

### ▶▶ Començament de tram Btt (5,1 km)

El **Camí del Cid senderista** abandona la carretera per a ascendir el vessant per sendes molt poc ciclables. Nosaltres seguirem dret per la *carretera A-232* alerta (voral estret). En 1 km arribem al *mirador de la Cruz* i continuem fins a un encreuament (km 50,2) on prenem una altra carretera a la dreta (direcció **Olba**). Després d'una baixada arribem a **Fons de Rubiols** (km 51) al costat de la fletxa direccional, on retrobem el **camí senderista**, que devem ignorar.

### ▶▶ Començament de tram Btt (4,4 km)

Reprenem el camí a l'eixida de **Fons de Rubiols** al costat de la fletxa (km 51). El **Camí del Cid senderista** segueix per una senda molt complicada per a la bicicleta, per la qual cosa passem a la carretera de nou. ⚠ **La carretera descendeix vertiginosament fins a Olba (270 m en poc més de 4 km) i per tant moderarem la velocitat** gaudint dels bells paisatges del Millars. La carretera s'acaba en un encreuament en la part alta de la població (km 55,5), al costat del cementeri.

### ▶▶ Començament de tram Btt (6 km)

Els senyals del **Camí del Cid senderista** ens dirigeixen cap al centre de la població, però nosaltres devem seguir per la carretera a mà esquerra. La carretera descendeix gradualment acompanyant el *riu Millars* i ens descobrirà al seu pas alguns nuclis de població dispersos que sobreviuen al pas del temps: **Dines** (km 56,3), **Los Lucas** (km 57,5), **La Monzona** (km 58,7) i **Los Cantos** (km 59,3). La carretera entra en les *comarques de Castelló* i ràpidament millora el ferm. En breu arribem a un pont que creua l'*embassament d'Arenós* i sense grans dificultats arribarem a la població de la **Pobla d'Arenós** (km 61,3).

### Tòfones i masos

Segurament et cridaran l'atenció les grans parcel·les amb alzines conreades disseminades per les muntanyes, moltes d'aquestes amb reg per degoteig. Es tracta de cultius de tòfona, un preuat tubercle que creix aprofitant-se de les arrels de l'arbre. Aquesta menja exquisida també és apreciada pel senglar, per la qual cosa és necessari barrar la parcel·la per a no tindre sorpreses.

També hauràs vist ja des d'Albarrasí un bon nombre de construccions aïllades que formen part fonamental del paisatge d'aquestes terres i reben el nom de masos o masies, masos. Són edificis de gran port que poden arribar a formar petites agrupacions de cases, els quals apareixen al costat dels camins, allunyades de les poblacions. Tenen diferent origen i funció (defensiva, ramadera, agropecuària...) i durant segles han sigut testimonis d'una manera de vida en vies d'extinció: la dels *masovers*.







# La Conquista de València

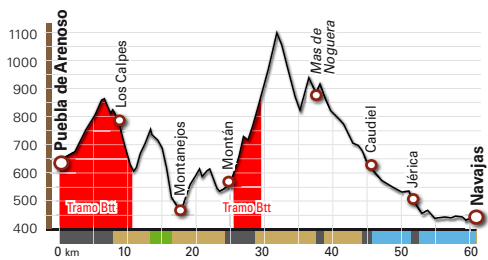
## Guía Btt del Camino del Cid

### 3

#### Puebla de Arenoso - Navajas

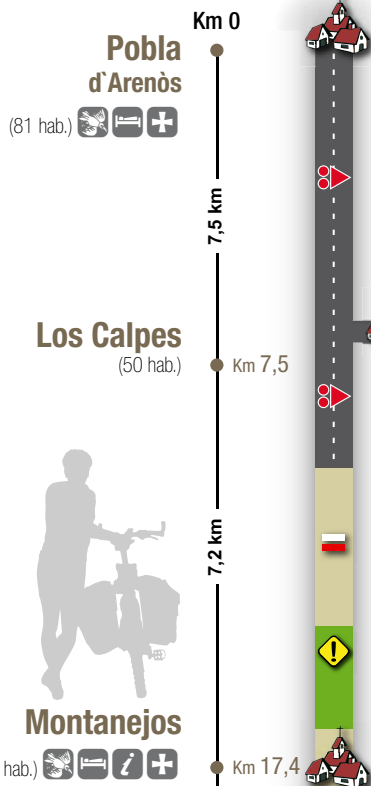
Maig 2016

UTM Desarrollats



■ Pista / camí ■ Senda ■ Asfalt ■ Carril bici

FICHA	Distància 60,5 km	Ascens acumulat 1.500 m	Tram Btt Si
	Dificultat física Muy alta	Descens acumulat 1.700 m	Senyalització Marcas GR i Btt
	Dificultat tècnica Alta	Temps estimat 7 h 15 m	IBP Índex dificultat 164



### ► Començament de tram Btt (10,2 km)

Ens dirigim a la fletxa d'eixida de la **Poble d'Arenós**, al costat del *camí del Calvari*. Ací deixem el **Camí del Cid senderista** per a continuar per la **carretera CV-20** durant un **tram Btt**. A poc més de 2 km devem prendre un desviament a la dreta (km 2,2) per la carretera CV-207 (a **Los Calpes**) que ascendeix per la pineda i no deixarem en 7,5 km. Ignorarem la senyalització de la **ruta Btt8** del *centre Btt de l'Alt Millars* (km 5,6). Estarem atents perquè en una baixada, just quan veiem la població de **Los Calpes** abans d'una corba (km 7,5), abandonarem l'asfalt per una pista a mà esquerra. Des d'ací podem dirigir-nos fins a la població que es troba a 500 m.

Prenem la pista de bon ferm que s'introdueix en la pineda. A 80 m sorgeix un desviament i seguim per l'esquerra. En breu la pista descendeix ràpidament. En una corba (km 8,6) s'incorpora la **ruta Btt8** (sentit invers) i continuem sense desviar-nos de la pista principal fins a arribar al fons del barranc (km 10,3), on es reprèn el **camí senderista**.

La pista deixa un desviament a la dreta (km 10,6) i poc més avant creua el *barranc de la Maimona* (km 10,8). Després d'un tram pròxim al llit del riu, la pista avança ascendint gradualment pel vessant. **El ferm pedregós i el fort pendent d'algun tram ens obligaran a baixar de la bicicleta en algun moment**. La pista arriba a una corba (km 13,5) on prenem una senda a mà esquerra amb el **GR-7** i la **ruta Btt3**. Aquesta bella senda de 2,8 km passa sobre els espectaculars tallats de la *Maimona*, **és un tram molt complicat per als ciclistes sobretot d'alforges (vegeu fitxa en el mapa)**. Després d'una baixada amb algun pas incòmode amb bicicleta, la senda arriba a una pista al costat del dipòsit d'aigua de Montanejos (km 16,4), que en breu ens porta a la carretera (km 17) per la qual ens dirigim fins al centre de **Montanejos**.

Recorregut difícil i molt exigent en el qual hurem de mesurar molt bé les nostres forces i la destresa amb els pedals. Abans d'aventurar-nos pels camins valorarem l'alternativa de l'asfalt, ja que l'etapa deu salvar la *serra de l'Espina* per a descendir cap a la *plana costanera valenciana*. La bellesa del tram senderista per la *Maimona* justificarà l'esforç fet i es compensarà amb el tram final en descens per la *Via Verda Ojos Negros*.



### ! UN TRAM PER UNA SENDA ESPECTACULAR

El tram pels tallats de la *Maimona* fins a **Montanejos** és una senda amb trams complicats per a pedalejar pel ferm irregular i trams aeris que poden comprometre la nostra seguretat en cas de caiguda. Per això, recomanem fer aquest tram de 2,8 km **desmuntats de la bicicleta**, i poder gaudir de l'espectacular paisatge sense cap perill, ja que va per pla i baixada.

Els ciclistes que busquen un **traçat més ciclable** poden continuar per la pista, seguint la senyalització del **GR-7** i la **Ruta Btt3** del Centre Btt Alt Millars (sense marques del Camí del Cid ja que no pertany a aquest). Després de 5,6 km i 160 m d'ascens s'enllaça amb el **tram Btt de Montán a Caudiel** (vegeu el mapa).



# La Conquista de València

## Guía Btt del Camino del Cid

3

### Montanejos

(535 hab.)



Km 17,4



7,6 km



### Montán

(403 hab.)



Km 25



12,8 km



### El Mas de Noguera

(Masia amb serveis trucar amb antelació)

Km 37,8



7,6 km



### Caudiel

(719 hab.)



Km 45,4



Ens dirigim al *pont de San José* (km 17,7), el passem i seguim per un camí que juntament amb el *GR-36* ascendeix fins a un encreuament (km 18). Girem bruscament a la dreta i continuem per una pista en ascens a la meitat del vessant amb el *riu Montán* a la nostra dreta. Un camí s'incorpora per l'esquerra (km 19,9) però seguim recte. Arribem de nou a un altre encreuament en una corba (km 20,7) en la qual el *GR-36* ens deixa per un camí a l'esquerra. El camí penetra en una pinada i el ferm es torna pedregós, voreja la *penya del Cinglo* i davalla de nou fins a les proximitats de *riu*. Allí ens incorporarem a un camí que descendeix (km 23,3) i, pocs metres més avant, se n'incorpora un altre per l'esquerra que obviarem per a seguir recte. Arribem a un abocador (km 24,1) on naix un camí a la dreta, però continuem sense desviar-nos-en. En breu albirem **Montán** i ens hi fixem perquè devem abandonar el camí per una senda breu a la dreta (km 24,6) que davalla cap al riu i **▲ ens obligarà a baixar de la bicicleta**. Creuarem el *riu Montán* per un gual de ciment i ascendirem per un camí fins a la carretera (km 24,7). Creuem la carretera i continuem per un camí asfaltat; passem una font i ascendim fins a la població (km 25).

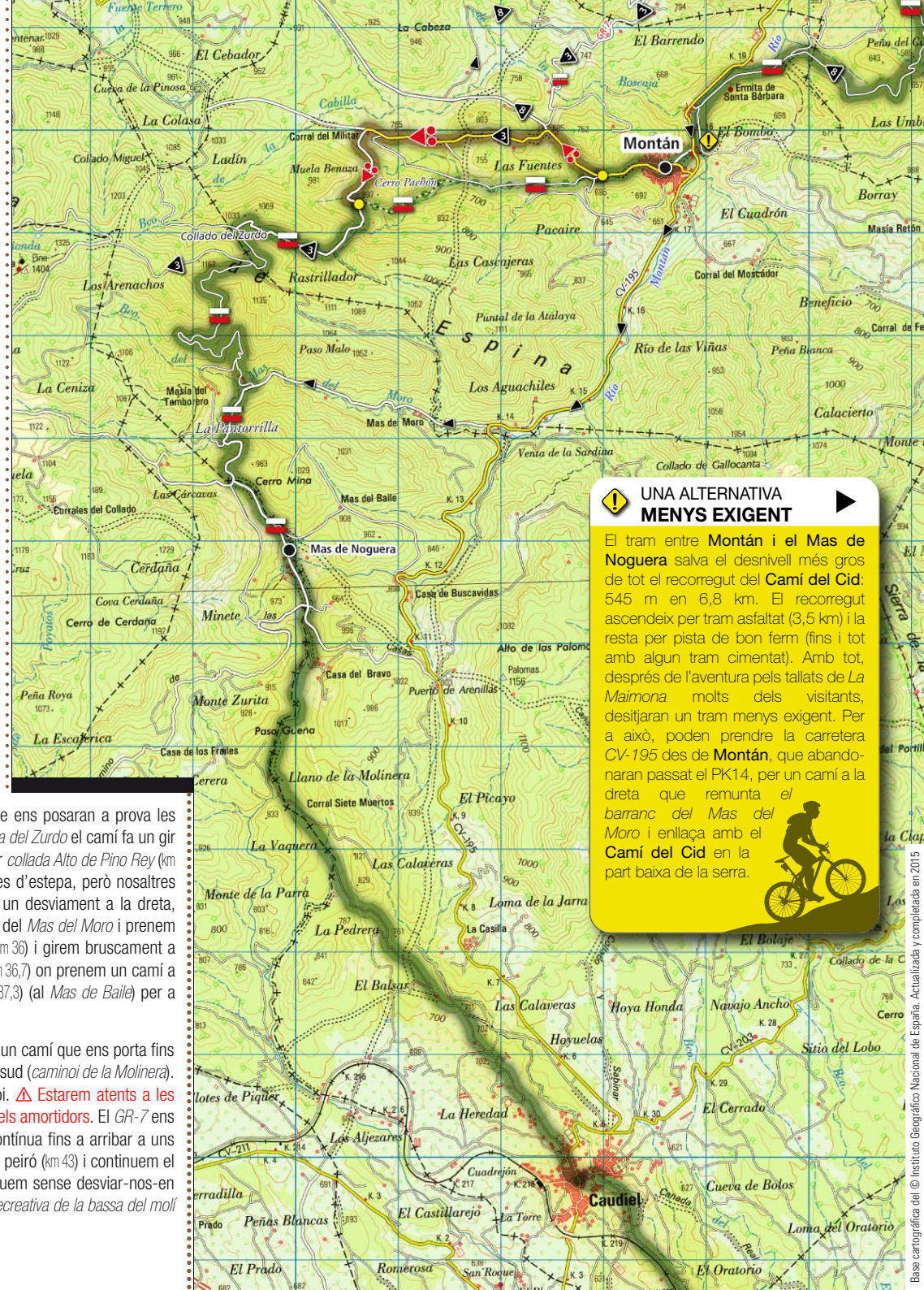
Des del *Convent Servitas* (km 25,3) abandonem **Montán** pel *carer Tejería* que es transforma en una carretera. En breu arribem a un encreuament al costat de la *font la Tejería* (km 25,9) on abandonem el **Camí Senderista** per un **tram Btt**.

### ► Començament de tram Btt (3,6 km)

Deixem el **Camí del Cid senderista** i el *GR-8* en el desviament (km 25,9) i continuem de dret per la carretera. Arribem a un encreuament (km 26,6) on s'incorpora la *Ruta Btt3* i seguim sense desviar-nos fins haver passat el *Corral del Militar* (km 28,4) on acaba l'asfalt i prenem un camí de bon ferm a l'esquerra. El camí ascendeix amb bon ferm fins que es reprén el **Camí del Cid senderista** i el *GR-8* en un encreuament (km 29,5).

Seguim ascendint per la pista de bon ferm però amb trams de fort pendent que ens posaran a prova les cames. Seguim per la pista principal, sense desviar-nos i, una vegada en la *collada del Zurdo* el camí fa un gir i obviem un parell de desviaments a la dreta (km 31,1 i 31,3). Arribem a l'espectacular *collada Alto de Pino Rey* (km 31,8) on ens abandona la *ruta Btt3*. El *GR-7* travessa per diverses sendes cobertes d'estepa, però nosaltres continuem per una bona pista en descens. En una forta corba (km 33,6) obviem un desviament a la dreta, continuem en descens fins a la *Masia del Tío Guerrillo* (km 35,1). Creuem el barranc del *Mas del Moro* i prenem un desviament a mà dreta (km 35,3). Arribem a un tancat (al *Mas de Tamborero*) (km 36) i girem bruscament a l'esquerra per a començar un ascens fins a un encreuament amb el *PR-CV 62* (km 36,7) on prenem un camí a l'esquerra per un caminó seguint un barranc. Deixem a l'esquerra un camí (km 37,3) (al *Mas de Baile*) per arribar de seguida al **Mas de Noguera** (km 37,8).

Continuem per un camí asfaltat que més avant abandonem a la dreta (km 38,3) per un camí que ens porta fins al *Mas del Bravo* (km 38,8). Deixem darrere el *Mas* continuant per un camí en direcció sud (*caminó de la Molinera*). El camí es converteix a poc a poc en una senda que va en descens pel caminó. **▲ Estarem atents a les trialeres i els escalons que ens aniran sorgint i posaran a prova la nostra tècnica i els amortidors**. El *GR-7* ens abandona per una senda a mà dreta (km 39,6). La via creua una pista (km 40,4) i continua fins a arribar a uns camps de cultiu on es pren un camí agrícola (km 41). Eixim a un clar, al costat d'un peiró (km 43) i continuem el camí sense desviar-nos-en. Arribem a una cruïlla de camins (km 43,8) però continuem sense desviar-nos-en mantenint la direcció sud-est. El camí es transforma en asfalt al costat de l'àrea recreativa de la bassa del molí (km 44,5). Ben prompte arribem a **Caudiel** pel nord de la població (km 45,1).



### UNA ALTERNATIVA MENYS EXIGENT

El tram entre **Montán** i el **Mas de Noguera** salva el desnivell més gros de tot el recorregut del **Camí del Cid**: 545 m en 6,8 km. El recorregut ascendeix per tram asfaltat (3,5 km) i la resta per pista de bon ferm (fins i tot amb algun tram cimentat). Amb tot, després de l'aventura pels tallats de *La Maimona* molts dels visitants, desitjarien un tram menys exigent. Per a això, poden prendre la carretera CV-195 des de **Montán**, que abandonaran passat el PK14, per un camí a la dreta que remunta el *barranc del Mas del Moro* i enllaça amb el **Camí del Cid** en la part baixa de la serra.





# La Conquista de València

## Guía Btt del Camino del Cid

3

### Caudiel

(719 hab.)



Km 45,4



6,8 km



### Xèrica

(1.461 hab.)



Km 52,2



8,1 km



### Navajas

(745 hab.)



Km 60,3



Reprenem el camí des del *convent de les Carmelites* (km 45,4) a l'*avinguda de València*. Baixem pel carrer *Benilde Perce*, a l'esquerra del recinte religiós que on acaba, gira a l'esquerra i continua fins a un pont sobre un rierol. Creuem el rierol fins a una font i l'*antic safareig*. Des d'allí prenem de nou la **Via Verda Ojos Negros** (km 45,8) en el seu tram de *Castelló*. L'itinerari no ofereix dubtes perquè va íntegrament per la **Via Verda**. A mitjan camí trobem l'*àrea de descans de Novales* (km 50,2). Passarem per un viaducte sobre el *barranc de Cascajar* (km 50,4) i poc més avant, passat un túnel sota la *carretera de Xèrica* la via excava una trinxera sorprenent en el terreny abans d'introduir-se en el *túnel de Xèrica* (km 50,7). Aquest túnel té 520 metres de longitud però no presenta problemes perquè està il·luminat. A l'eixida trobem de nou una trinxera i un altre tunelet sota l'actual ferrocarril (km 51,5). A l'entrada a **Xèrica** s'abandona la **Via Verda**, girem a la dreta per un túnel sota la carretera nacional (km 52) i continuem dret fins al centre de la població (km 52,2).

Creuem la població seguint les indicacions urbanes de la **Via Verda** fins al *cementiri* (km 52,7). Des d'allí, abandonem **Xèrica** pel voral de la carretera (*antiga nacional*); passada la *depuradora* reprenem de nou el traçat de la **Via Verda** al costat de l'*antiga caseta del guardabarreres* (km 53,7) a mà dreta. Davallem per una llarga trinxera fins a arribar al pont sobre el *riu Palància* (km 55,1). Més avant arribem a un *àrea de descans* al costat de l'*antiga estació de Xèrica* (km 55,9). Passem sota l'autovia (km 56,4) i la carretera nacional (km 57,4). Arribem a un petit túnel (km 58,3); a l'eixida d'aquest es contemplen unes belles vistes del *panà del Regajo*. A l'eixida d'un últim túnel (km 58,9) trobem la *pedrera de Navaixes* i un *àrea de descans*. Arribem a un desviament a l'esquerra al costat del *càmping de Navaixes* (km 60,3) on hi ha el **Centre Btt de l'Alt Palància**. Prenem el desviament que davalla fins a l'entrada al càmping i des d'on podrem dirigir-nos a la població.

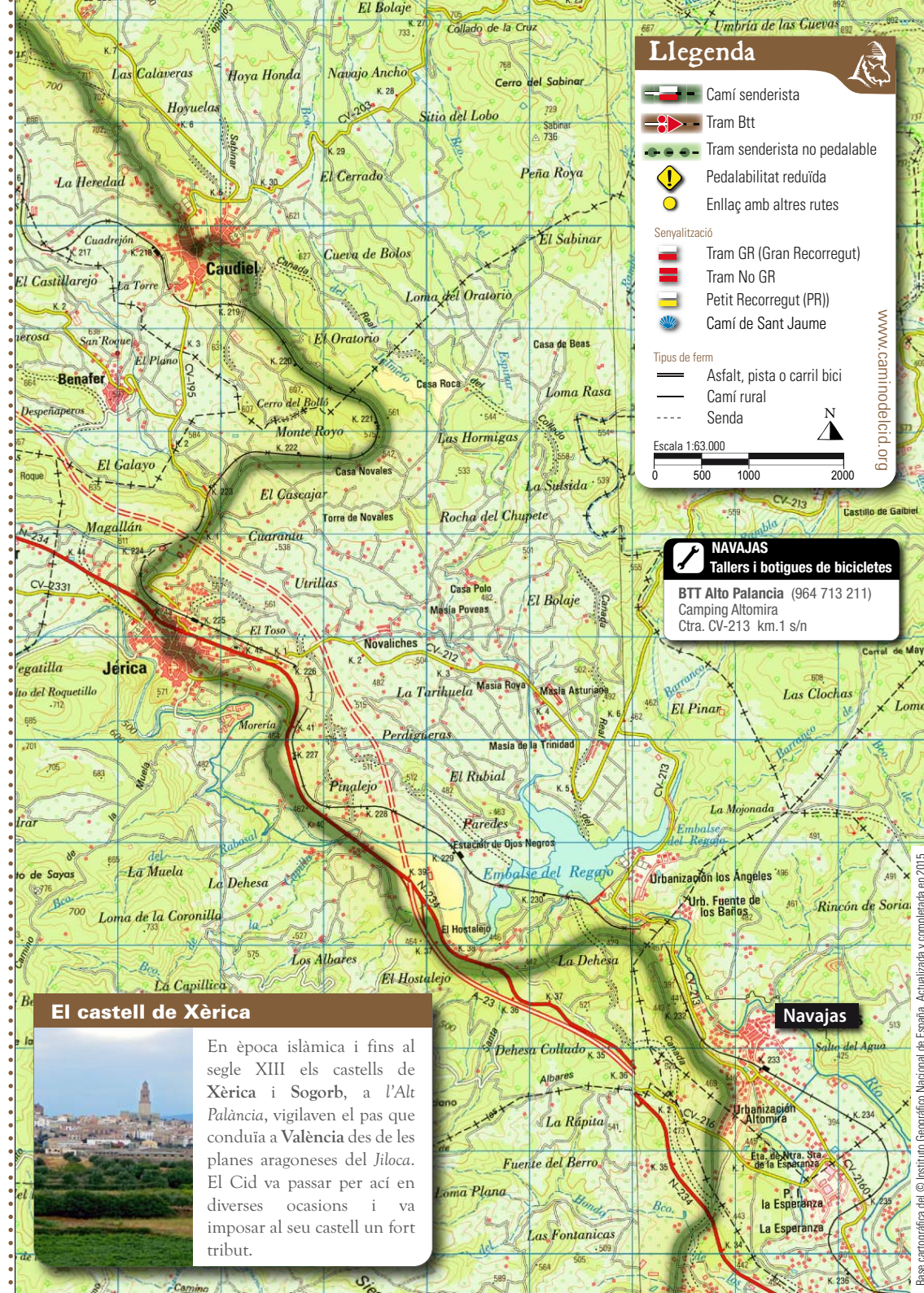
### Centres Btt de l'Alt Palància i l'Alt Millars

Un Centre BTT és un espai d'accés lliure preparat per als practicants de la bicicleta tot terreny (BTT o mountain bike), que disposa d'una xarxa de rutes senyalitzades i amb una sèrie d'equipaments i serveis de suport complementaris a l'ús de la bicicleta.

El nostre recorregut coincideix amb dos centres Btt:

**Centre BTT Alt Millars**  
Campuebla Apartamentos & Spa  
Avinguda Fuente de Baños, 14  
12448 Montanejos (Castelló)  
Tel.: 629 673 522 / 964 131 074

**Centre BTT Alt Palància**  
Càmping Altomira  
Carretera CV-213, km 1  
12470 Navaixes (València)  
Tel.: 964 713 211







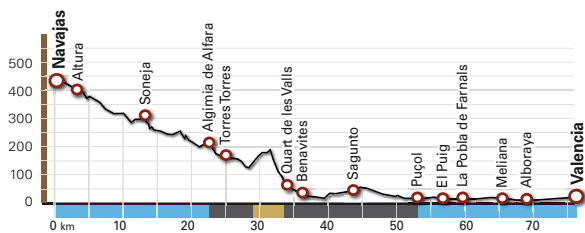
# La Conquista de València

## Guía Btt del Camino del Cid

### 4 Navajas - Valencia

Maig 2016

UTM Desambigat



■ Pista / camino ■ Sendero ■ Asfalto ■ Carril bici

FICHA	Distància 76,8 km	Ascens acumulat 190 m	Tram Btt No
	Dificultat física Baixa	Descens acumulat 650 m	Senyalització Marques GR
	Dificultat tècnica Baixa	Temps estimat 6 h 25 m	IBP Index dificultat 30

#### Navaxes

(745 hab.)



Km 0



3,3 km



#### Altura

(3.607 hab.)



Km 3,3



9,5 km



#### Soneja

(1.489 hab.)



Km 12,8



10,9 km



Reprenem l'itinerari per la **via verda** al costat del *càmping*. Creuem la carretera a **Navaxes** (km 0,7) i continuem passant per sota una carretera (km 1,1). Creuem sota l'autovia (km 1,4) i a uns metres arribem a un encreuament (km 1,6) on tenim dues opcions: seguir a l'esquerra vagarejant pel casc urbà o continuar a la dreta pel traçat de la *via verda* que comparteix l'ús amb el trànsit de motor. Totes dues opcions estan senyalitzades i conflueixen a l'eixida de la població en un parc al costat del *càmping* (km 3,3).

Continuem el nostre camí al costat del *càmping* reprenent de nou la *Via Verda Ojos Negros*. Arribem a la *rambla de Monteros* (km 5,3) al costat de la qual hi ha un àrea de descans. Uns metres més avant del pont sobre la rambla, una senyal ens convida a visitar l'antiga *Cartoixa de Vall de Crist* a la nostra esquerra. Arribem a una pineda a tocar el *Mas Valero* (km 6,7). Ens acostem a l'autovia A-23 i poc més avant arribem a l'*antiga estació* al costat d'una altra àrea de descans. Creuem un pont sobre la *rambla Rovira* (km 11,3) i ens acostem a les vies del ferrocarril. Continuem en paral·lel a aquestes fins a un petit desviament senyalitzat (km 12,8) des del qual podem acostar-nos a **Soneja** per una senda sota l'autovia.

Seguim per la *via verda* des del punt anterior, en el desviament a **Soneja** (km 12,8). El disseny de l'autovia ha fet desaparèixer el traçat de la *via verda* per la qual cosa seguim per un camí de servei senyalitzat. El camí arriba fins a la via del ferrocarril (km 13,8) just abans d'unes pedreres d'algeps on de nou ha desaparegut el traçat original del ferrocarril d'*Ojos Negros*. Continuem per una nova plataforma condicionada, pegada a les vies del ferrocarril lliure de vehicles de motor. Deixem darrere la pedrera i tornem de nou al traçat original del ferrocarril per la *via verda* (km 14,9). De seguida arribem a un àrea de descans amb mirador a **Sot de Ferrer** (km 15,1).

Etapa senzilla de perfil en descens o pla en la qual el ciclista troba la recompensa a l'esforç que ha fet els dies anteriors amb el descobriment del mar. El recorregut es fa en bona part per trams de **Via Verda** o carril bici que compensen l'elevat quilometratge de l'etapa i donaran un respir als nostres amortidors després de tants quilòmetres de càstig que s'hi han fet.

#### La ciutat de Segorb



El castell de Segorb, que jugava un paper important en època islàmica, va ser també tributari del Cid. Segorb és una ciutat monumental, la configuració del seu nucli medieval data principalment del segle XIV. Darrere les seues muralles ens trobarem amb les restes del seu aqüeducte, la riquesa de les seues fonts i la monumentalitat de la seua catedral.



#### Llegenda

- Camí senderista
- Tram Btt
- Tram senderista no pedalable
- Pedalabilitat reduïda
- Enllaç amb altres rutes
- Senyalització**
- Tram GR (Gran Recorregut)
- Tram No GR
- Petit Recorregut (PR)
- Camí de Sant Jaume

- Tipus de ferm**
- Asfalt, pista o carril bici
- Camí rural
- Senda

Escala 1:63.000



#### SEGORB

Tallers i botigues de bicicletes

Sprint bike (964711457)

C/ San Isidro Labrador nº 1

Menudo Pedal (964710857)

Calle Sagunto nº 4

Talleres Ángel Palomar (964710092)

C/ Esperanza, 22

#### NAVAJAS

Tallers i botigues de bicicletes

BTT Alto Palancia (964 713 211)

Camping Altomira

Ctra. CV-213 km.1 s/n



# La Conquesta de València

## Guia Btt del Camino del Cid

# 4

La **Via Verda** s'interromp de nou amb l'autovia (km 17,7) que creuem per un camí per sota d'aquesta per un nus de carreteres, per a reprendre la **Via Verda** (km 18) per un tram asfaltat. Passem sota un pont de la carretera a **Algar de Palància** (km 19,5) i poc després creuem per sota de la carretera (km 20,1). Salvem un barranc per un pont (km 21) i els cultius de tarongers comencen a dominar el paisatge. En les proximitats d'**Algimia d'Alfara** abandonem la **Via Verda** per un camí asfaltat a l'esquerra (km 23,3) que creua sota les vies (km 23,5) i ens condueix a la població.

Seguirem pel **carrer Muntanya** que travessa el **carrer de Futur** (carretera) i davalla fins a eixir a un camí rural entre camps de cítrics (km 23,9) a l'**horta del riu Palància**. A menys de 20 metres de l'eixida, prenem el primer desviament a la dreta per un camí en direcció sud. El camí fa un parell de corbes i arriba a una séquia (km 24,6). Continuem amb la séquia a la nostra esquerra fins que desapareix en les proximitats de **Torres Torres**. Entrem a la població (km 24,9) i prenent a mà esquerra el **carrer Major** fins a una placeta al costat d'una font (km 25,3).

### Torres Torres

(630 hab.)



Km 25,3



Partim de la població pel **carrer Església**. Continuem dret per un camí asfaltat deixant a la dreta la carretera i passem al costat de les **ruïnes dels Banys Àrabs** (km 25,4). El camí zigzagueja entre camps de cítrics en un laberint de camins. Creuem una séquia i deixem de banda un desviament a l'esquerra (km 25,5); en arribar a un encreuament (km 25,7) girem a la dreta. Seguirem dret fins a un encreuament nou (km 26,1) on agafem el camí a la dreta. De nou un encreuament (km 26,2); girem a l'esquerra. Un altre encreuament (km 26,6); girem a la dreta. Arribem a la **carretera CV-320** (km 27,4) i hi continuem a mà esquerra amb molta prudència (voral estret). La carretera creua el **riu Palància** (km 28,5) i passada una pineda l'abandonem a mà dreta per una pista de terra (km 29,5). La pista va per l'esquerra de la pineda sense arribar a entrar-hi. Deixem la pineda i arribem a un encreuament (km 30,1) on girem a la dreta. Creuem una urbanització i entrem de nou a la pineda; als pocs metres arribem a una pista ampla (km 30,8) que prenem a mà dreta (**camí del Povitxol**). La pista travessa la pineda en un ascens lleuger. Arribem a un encreuament al costat d'una **collada** (km 31,6), on seguim per l'esquerra coincidint uns metres amb el **PR-CV 319**. El nostre camí continua en descens per la pineda, a la dreta del **barranc del Codoval**. Al final de la baixada el camí es transforma en asfalt i abandona la pineda (km 33,2); continuem entre camps de cítrics i, al lluny, **ja s'aprecia el mar!** Seguirem pel nostre camí sense desviar-nos fins a aconseguir la **carretera CV-320** que creuem per un **pas a nivell subterrani** (km 34,1). Un camí de peatonalitzat ens acostava a l'entrada de **Quart** al costat d'una font i una premsa de vi (km 34,2).

### Quart de les Valls

(1.044 hab.)



Km 34,3



### Quartell

(1.538 hab.)



Km 35,2



### Benavites

(632 hab.)



Km 35,7



Creuem la població i eixim per l'**avinguda de les Valls**. A l'eixida (km 34,5) ja s'aprecien les cases de **Quartell**, ja que les dues poblacions estan separades per poc més de 300 m. L'avinguda enllaça amb una rotonda a l'entrada de **Quartell**, (km 34,9) pel **carrer del General Abriat**.

Abandonem **Quartell** per l'**avinguda de Benavites** fins a arribar a un pont sobre un rierol (km 35,5). Passat el pont, continuem a la dreta per una petita zona industrial pertanyent a **Benavites**, ja que forma un continu urbà. Inmediatament arribem a l'**avinguda de Benicalaf** (km 35,7).

### Algimia d'Alfara

(986 hab.)



10,9 km

Castellón  
+ + + + +  
València

1,6 km

Km 23,7



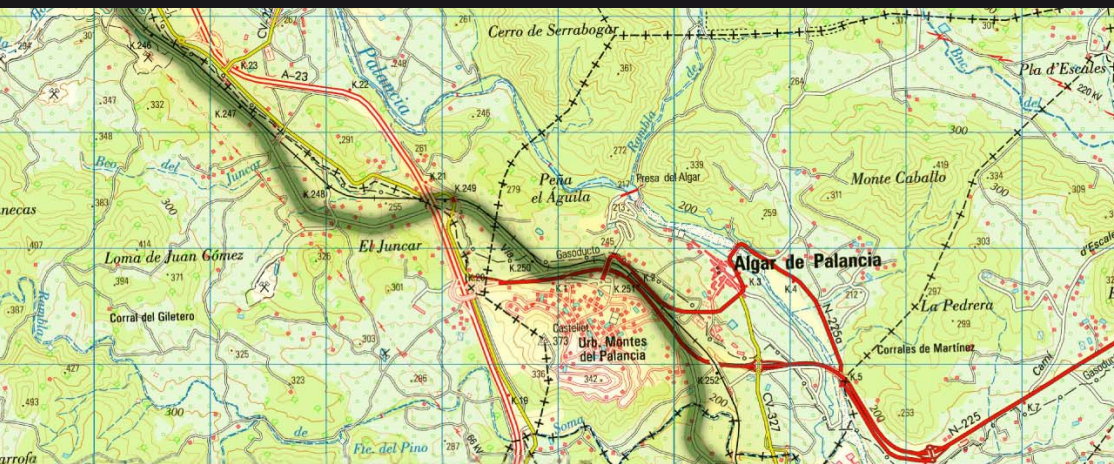
1,6 km

Km 25,3



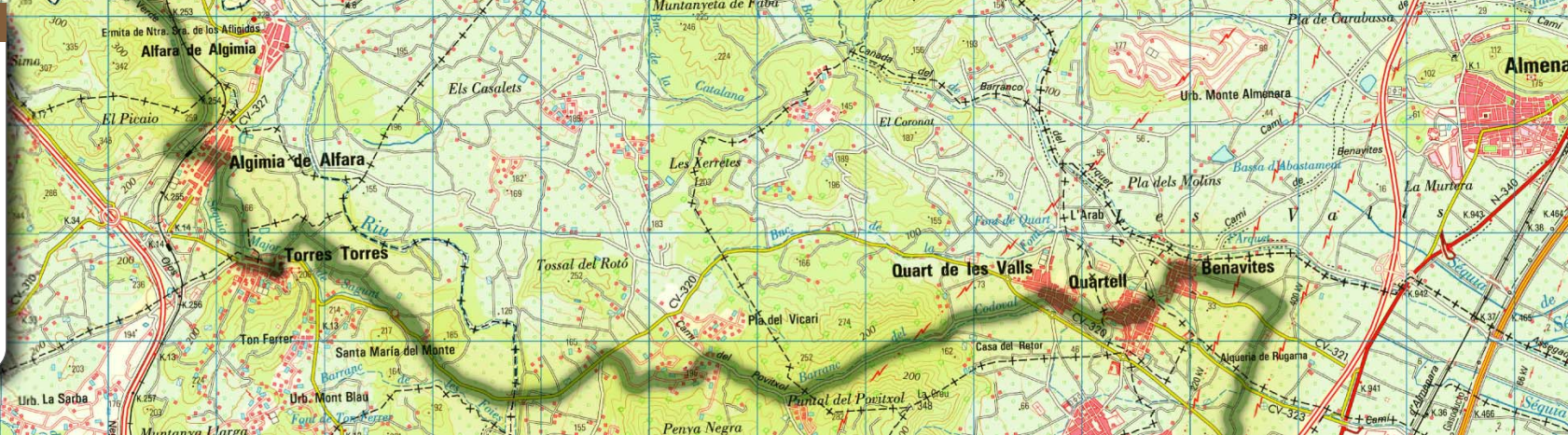
### Torres Torres

(630 hab.)



### Camps de tarongers

No podem entendre els paisatges valencians sense l'aroma i el colorit que els aporten aquests fruiters de fulla perenne. Tanmateix inicialment es tractava d'un arbre ornamental, ja que el seu fruit tenia un sabor amarg poc apetitós. Segons es conta, la seua explotació a Espanya com a fruit dolç no arribarà fins al segle XVIII gràcies a l'experimentació amb varietats a Carcaixent.



Base cartogràfica del © Instituto Geográfico Nacional de España. Actualizada y completada en 2015



# La Conquesta de València

## Guia Btt del Camino del Cid

4

### Benavites

(632 hab.)

Km 35,7



8,8 km

### Sagunto / Sagunt

(18.296 hab.)



Km 44,5



8,5 km

### Puçol

(15.811 hab.)



Km 53



3,8 km

### El Puig

(7.488 hab.)



Km 56,8



Eixirem de **Benavites** pel carrer *Ramón Berenguer* fins a una plaça (km 36,1) on prenem un camí asfaltat en direcció a l'església de *Benicalaf*. El camí arriba a un encreuament al costat de l'església (km 37), on girem a la dreta prenent l'itinerari senyalitzat de la **Via Augusta**. De seguida arribem a la *carretera CV-321* (km 37,2) per a continuar dret, pel camí d'*Uixó*. Arribem a un encreuament amb la *carretera CV-323* (km 37,7) on seguim uns 50 m a l'esquerra i prenem un camí asfaltat a mà dreta (km 37,8); arribem a un *tanatori* (km 38,4) i continuem uns metres fins a una rotonda que creuem per a continuar a l'altre costat pel camí d'*Uixó* (km 38,7). Arribem a un nou camí asfaltat (km 39,7) al qual ens incorporem a l'esquerra. Seguim tot dret fins a arribar a una carretereta (km 40,5) que prenem a l'esquerra. Arribem a una rotonda (km 41,1) que creua per sota de l'*autovia A-7*. A pocs metres passem un túnel (km 41,4) sota l'*autopista AP-7* que acaba en una nova rotonda, on prenem la primera eixida a la dreta pel camí de *les Valls* (km 37,8). Ignorem un desviament a la dreta (km 41,7) i seguim pel camí asfaltat sense desviar-nos fins als afores de **Sagunt** (km 43,2). Travessem tres rotondes urbanes per a continuar pel pont sobre el riu *Palància* (km 44) que ens condueix al centre de la població.

Partim des de l'*oficina d'informació turística* a la *plaça Cronista Chabret* pel carrer *Real*, el carrer *València* i finalment el carrer de *la Pau* en direcció al *cementiri*. Al costat d'una *creu de pedra* (km 45,6), prenem el camí per als vianants al *cementiri* que coincideix amb el començament del *SL-CV 108* i que reprèn la **Via Augusta**. Seguim per la carretera pegada al mur del *cementiri* (*camí de Lliria*) ignorant el desviament a l'esquerra en acabar aquest (km 46,1). A 50 metres arribem a un desviament a la dreta (se'n va el *SL-CV 108*) però seguim dret i de seguida passem per sota la *via del ferrocarril* (km 46,2). Tornem a passar per sota una altra *via del tren* (km 46,6) i, a escassos metres, creuem l'*autovia A-23* per un pont (km 46,8). Arribem a un encreuament de carreteres (km 47) però seguim enfront per la carretera (*camí de Lliria*). La carretera ens du per la immensa plana de l'horta valenciana amb un mur o tancat a la dreta. Deixem arrere un desviament a la dreta al *Racó de Gausa* (km 47,9) i continuarem sense desviar-nos pels nombrosos desviaments que van apareixent-nos. Creuarem l'*autopista AP-7* per un pont (km 50) i més avant arribem fins a un encreuament (km 51) en el qual ens desviem a mà esquerra passant per un túnel sota l'*AP-7* i la *carretera V-23*. De seguida (km 51,7) arribem als afores de **Puçol** en una zona recentment urbanitzada on seguim per un ampli passeig que ens condueix al carrer *Picaio* (km 52,4) per on accedim al centre.

Abandonem **Puçol** per l'*avinguda Vicent Ros*, al final de la qual arribem a una zona de cultius on es troba el punt de partida de la **Via Xurra** (km 53,7): un **carril bici** que connecta amb **València** travessant tota l'*Horta Nord* de l'entorn de la ciutat. El **carril bici** està perfectament condicionat i no ofereix cap problema d'orientació. Passem a la dreta d'un dipòsit elevat d'aigua (km 53,9), passem el *barranc del Puig* per un pont (km 54,7) i creuem una carretera (km 54,8), continuant per la **Via Xurra** un quilòmetre més fins a arribar a la carretera d'accés al **Puig** (km 55,9), prop de la *Cartoixa d'Ara Christi*. Des d'ací podem acostar-nos a visitar el **Puig** (població vinculada al *Cantar del Meu Cid*) deixant la **Via Xurra** per la carretera a mà esquerra. Seguirem per una vorera ampla al costat de la carretera que creua el tren per una passarel·la i ens condueix a la rotonda en l'entrada (km 56,8).

### Les mil històries de Sagunt



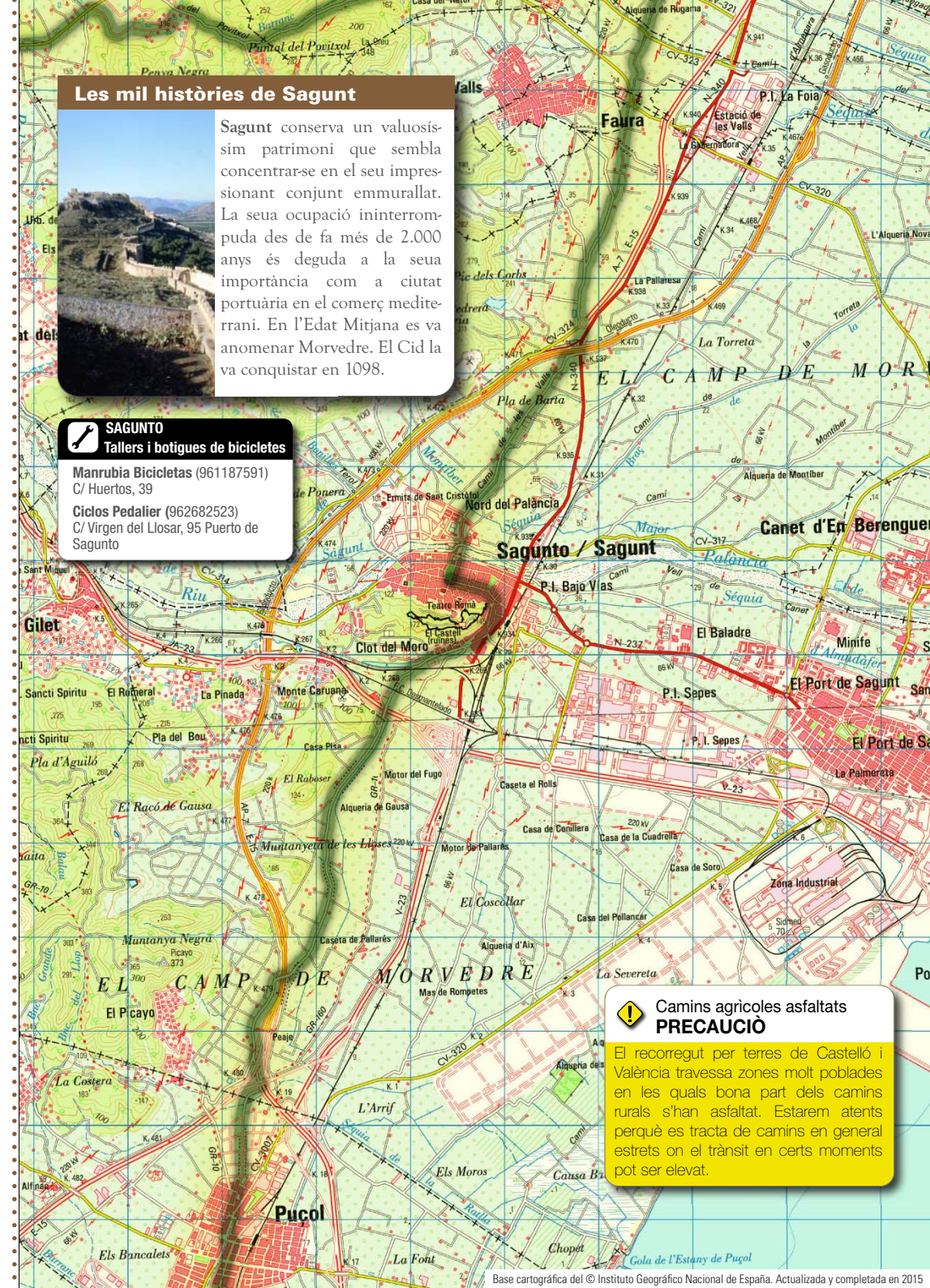
Sagunt conserva un valuós patrimoni que sembla concentrar-se en el seu impressionant conjunt emmurallat. La seua ocupació ininterrompuda des de fa més de 2.000 anys és deguda a la seua importància com a ciutat portuària en el comerç mediterrani. En l'Edat Mitjana es va anomenar Morvedre. El Cid la va conquerir en 1098.

#### SAGUNTO

##### Tallers i botigues de bicicletes

Manrubia Bicycletas (961187591)  
C/ Huertos, 39

Ciclos Pedalier (962682523)  
C/ Virgen del Llosar, 95 Puerto de Sagunto



#### Camins agrícoles asfaltats PRECAUCIÓN

El recorregut per terres de Castelló i València travessa zones molt poblades en les quals bona part dels camins rurals s'han asfaltat. Estarem atents perquè es tracta de camins en general estrets on el trànsit en certs moments pot ser elevat.



# La Conquesta de València

## Guia Btt del Camino del Cid

4

### El Puig

(7.488 hab.)



Km 56,8



2,9 km



### La Pobla de Farnals

(4.980 hab.)



Km 59,7



1 km



### Massamagrell

(15.551 hab.)



Km 60,7



3,2 km



### Albalat dels Sorells

(3.931 hab.)



Km 63,9



1,7 km



### Meliana

(10.245 hab.)



Km 65,6



3,6 km



### Alboraya

(16.979 hab.)



Km 69,2



7,6 km



### VALÈNCIA

(749.927 hab.)



Km 76,8



Reprenem el camí fins a **Via Verda Xurra** (km 57,6) al costat de la fletxa direccional des d'on ens havíem desviat per a visitar el **Puig**, i que ja no abandonarem fins a arribar a **València**. La **via verda** continua fins a arribar a la **carretera CV-300** que creua per un pas subterrani (km 58,2) i continua paral·lel a aquesta. Arribem a una zona industrial i deixem arrere la rotonda de la **CV-300** que comunica amb el **Puig i Rafelbunyol** (km 58,6). Als pocs metres **desapareix el carril bici**, obligant-nos a circular per la vorera fins a arribar a la rotonda següent (accés a **Rafelbunyol**) on **reapareix el carril bici** (km 59,2). Continuem per una zona de nova urbanització fins a arribar a una altra rotonda que dóna accés a la **Pobla de Farnals** (km 59,5).

L'itinerari continua paral·lel a la **carretera CV-300**. A l'eixida de la població entrem de nou en una zona industrial deixant darrere una rotonda (accés a **Massamagrell**) (km 60). A la nostra dreta apareix una zona d'habitatges unifamiliars i cases baixes, mentre que a la dreta s'estén la verdor de l'horta valenciana amb el mar de fons. Arribem a una altra rotonda que indica l'accés a **Massamagrell** (km 60,7).

Continuem per la **Via Verda Xurra** (carril bici) pel **carrer de la Via Augusta** mantenint la **carretera CV-300** a la nostra esquerra. Deixem arrere la població però ben prompte arribem a una rotonda (km 61,3) (accés a **Museros i Massafassar**) després de la qual ens trobem de nou en una zona industrial. Deixem darrere un parell de rotondes (km 61,7 i 62,3) i el paisatge d'hortes torna a dominar l'horitzó fins a arribar a la rotonda d'accés a **Albalat de Sorells** (km 63,9) al costat del **carrer de la Mar**.

Reprenem el camí seguint la **Via Verda Xurra** (carril bici). En 600 m arribem a l'última de les rotondes d'aquest tram (km 64,6) i abandonem definitivament la **carretera CV-300**. Des d'aquesta, la **Via Verda** continua per un camí de ferm compacte que, després de creuar una carretera (km 64,8), entra a **Meliana** pel **carrer Blasco Ibáñez** (km 65,3).

El recorregut creua Meliana pel **carrer Aragó** on s'uneix a la **Via Augusta**. Al final de carrer, en l'eixida de la població (km 66), trobem de nou el carril bici de la **Via Xurra** que prenem i no abandonem fins a arribar a **Alboraya**. El camí travessa un pont (km 66,4) i creua un parell de carreteres (km 66,8 i 67,5). Finalment arriba al **barranc de Carraixet** que creua pel pont de la **carretera CV-311** (km 68,3). El carril bici entra a **Alboraya** fins a una rotonda (km 69) i continua per un gran passeig enjardinat que creua la població.

Continuem pel carril bici al costat del **carrer Ronda Est** que creua la població de nord a sud. Al final del carrer (km 69,9) el carril bici abandona la població avançant per l'horta valenciana. De seguida arribem a **València**, al costat de la rotonda de l'**avinguda Catalunya** (km 71,1) prop de la **Universitat Politècnica**, on d'una manera discreta acaba la **Via Xurra**. L'itinerari urbà per **València** aprofita en gran mesurada la **xarxa de carril bici** de la ciutat: va per l'**avinguda de Catalunya** i continua per l'**avinguda d'Aragó**, després agafa el llit del **Túria** fins a arribar a les **Torres de Serrans**. Des d'allí accedim al **centre històric de València**, passant pel costat de la **Catedral** i anant a acabar a la **Plaça Espanya**, on hi ha l'**estàtua equestre del Cid** (km 76,8).

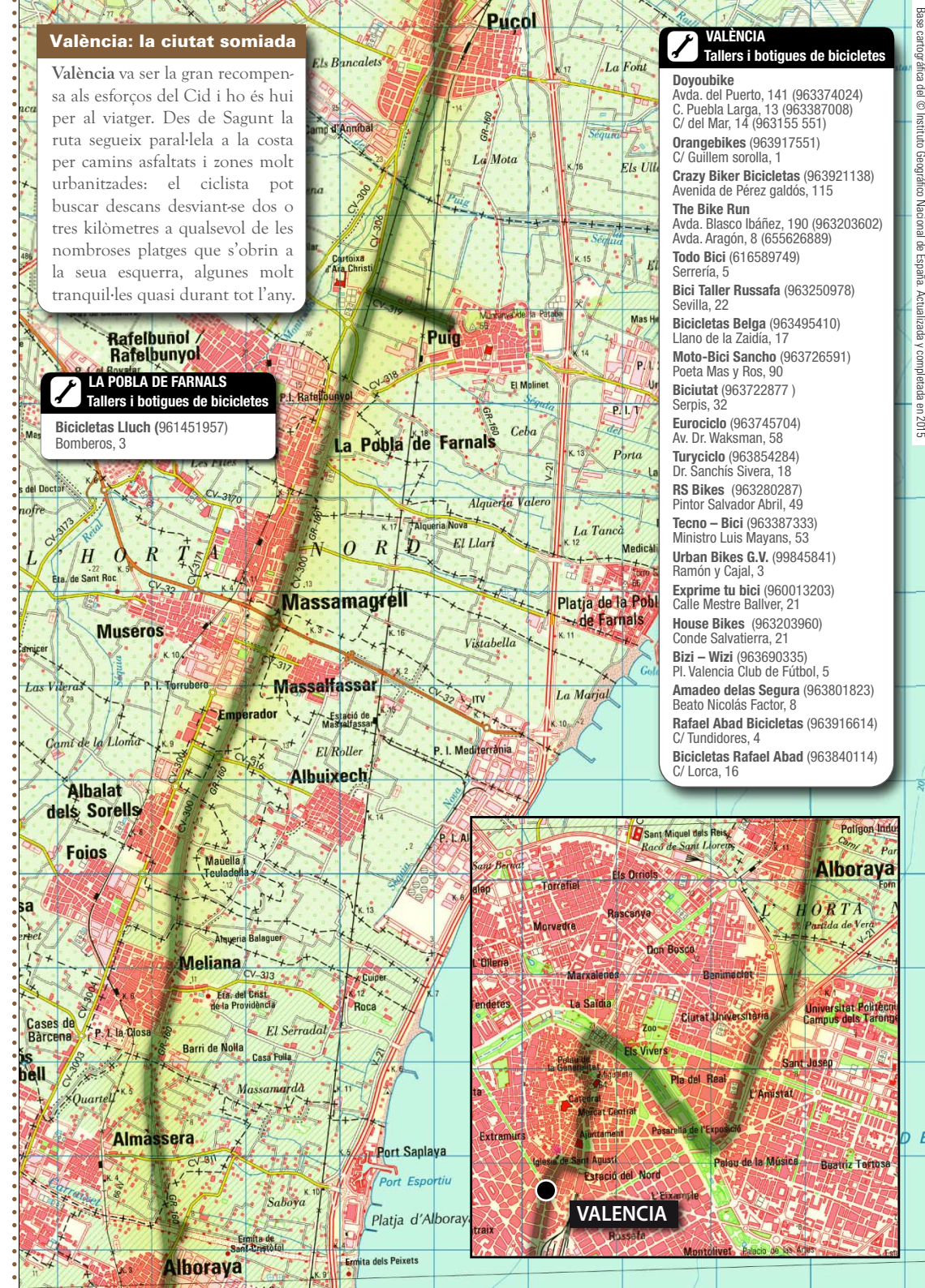
### València: la ciutat somiada

València va ser la gran recompensa als esforços del Cid i ho és hui per al viatger. Des de Sagunt la ruta segueix paral·lela a la costa per camins asfaltats i zones molt urbanitzades: el ciclista pot buscar descans desviant-se dos o tres kilòmetres a qualsevol de les nombroses platges que s'obren a la seua esquerra, algunes molt tranquil·les quasi durant tot l'any.

#### LA POBLA DE FARNALS

Tallers i botigues de bicicletes

Bicicletas Lluch (961451957)  
Bomberos, 3



#### VALÈNCIA

##### Tallers i botigues de bicicletes

- Doyoubike**  
Avda. del Puerto, 141 (963374024)  
C. Puebla Larga, 13 (963387008)  
C/ del Mar, 14 (963155 551)
- Orangebikes** (963917551)  
C/ Guillem sorolla, 1
- Crazy Biker Bicicletas** (963921138)  
Avenida de Pérez galdós, 115
- The Bike Run**  
Avda. Blasco Ibáñez, 190 (963203602)  
Avda. Aragón, 8 (655626889)
- Todo Bici** (616589749)  
Serrería, 5
- Bici Taller Russafa** (963250978)  
Sevilla, 22
- Bicicletas Belga** (963495410)  
Llano de la Zaidía, 17
- Moto-Bici Sancho** (963726591)  
Poeta Mas y Ros, 90
- Bicimat** (963722877)  
Serpis, 32
- Eurociclo** (963745704)  
Av. Dr. Waksman, 58
- Turyciclo** (963854284)  
Dr. Sanchis Sivera, 18
- RS Bikes** (963280287)  
Pintor Salvador Abril, 49
- Tecno - Bici** (963387333)  
Ministro Luis Mayans, 53
- Urban Bikes G.V.** (99845841)  
Ramón y Cajal, 3
- Exprieme tu bici** (960013203)  
Calle Mestre Balver, 21
- House Bikes** (963203960)  
Conde Salvatierra, 21
- Bizi - Wizi** (963690335)  
Pl. Valencia Club de Fútbol, 5
- Amadeo delas Segura** (963801823)  
Beato Nicolás Factor, 8
- Rafael Abad Bicicletas** (963916614)  
C/ Tundidores, 4
- Bicicletas Rafael Abad** (963840114)  
C/ Lorca, 16